

令和 6 年

防災 消防 年報

(令和 7 年作成)

岩手県復興防災部消防安全課

ご利用にあたって

この年報は、令和6年（年度）中に調査を行った、岩手県内で発生した火災や災害の状況及びそれに対応する消防力の現況等を集録したものです。

※集録内容により、集計区分が年と年度で異なります。

1 火災の定義

ここにいう火災とは、人の意図に反して発生若しくは拡大し、又は放火により発生して消火の必要がある燃焼現象であって、これを消火するためには消火施設又はこれと同程度の効果のあるものの利用を必要とするものをいう。

2 火災の種類

次の種別に区分する。ただし、火災の種類が2以上複合するときは、損害額の大なるものとする。

- (1) 建物火災 建物又はその収容物が焼損した火災をいう。
- (2) 林野火災 森林、原野又は牧野が焼損した火災をいう。
- (3) 車両火災 原動機によって運航することができる車両及び被けん引車又はこれらの積載物が焼損した火災をいう。
- (4) 船舶火災 船舶又はその積載物が焼損した火災をいう。
- (5) 航空機火災 航空機又はその積載物が焼損した火災をいう。
- (6) その他の火災 (1)～(5)までに掲げる火災以外の火災をいう。

3 火災の損害

火災の損害とは、火災によって受けた直接的な損害（人の死傷及び物の被害）をいい、消火のために要した経費、焼跡整理費、り災のための休業による損失等の間接的な損害を除く。

損害額は、り災地における時価による。

4 焼損棟数

- (1) 全焼 建物の焼き損害額が火災前の建物の評価額の70%以上のもの、又はこれ未満であっても残存部分に補修を加えて再使用できないものをいう。
- (2) 半焼 建物の焼き損害額が火災前の建物の評価額の20%以上のもので、全焼に該当しないものをいう。
- (3) 部分焼 建物の焼き損害額が火災前の建物の評価額の20%未満のもので、ぼやに該当しないものをいう。
- (4) ぼや 建物の焼き損害額が火災前の建物の評価額の10%未満であり、焼損床面積・焼損表面積がそれぞれ1㎡未満のもの、又は収容物のみを焼損したものをいう。

5 り災世帯

- (1) 全損 建物の火災損害額がり災前の建物の評価額の70%以上のものをいう。
- (2) 半損 建物の火災損害額がり災前の建物の評価額の20%以上で全焼に該当しないものをいう。
- (3) 小損 建物の火災損害額がり災前の建物の評価額の20%未満のものをいう。

6 死者及び負傷者

- (1) 「死者」又は「負傷者」とは、火災現場において火災に直接起因して、死亡した者（病死者を除く。）又は負傷した者をいう。
- (2) 消防吏員、消防団員及び消防活動に関係ある者については、火災を覚知したときより現場を引き上げる時までの間に死亡及び負傷した者をそれぞれ死者又は負傷者という。

7 消防力の基準

市町村の消防力の整備の基準として人員及び資機材施設について定めた基準
(令和元年度消防施設整備計画に関する実態調査による)

8 救急事故の種別

- (1) 火災事故 火災現場において直接火災に起因して生じた事故をいう。
- (2) 自然災害事故 暴風、豪雨、豪雪、洪水、高潮、地震、津波、噴火、雪崩、地すべり、その他の異常な自然現象に起因する災害による事故をいう。
- (3) 水難事故 水泳中（運動競技によるものを除く。）の溺者又は水中転落等による事故をいう。
- (4) 交通事故 全ての交通機関相互の衝突及び接触又は単一事故若しくは歩行者等が交通機関に接触したこと等による事故をいう。
- (5) 労働災害事故 各種工場、事務所、作業所、工事現場等において就業中発生した事故をいう。
- (6) 運動競技事故 運動競技の実施中に発生した事故で、直接運動競技を実施している者、審判員及び関係者等の事故（ただし、観覧中の者が直接に運動競技用具等によって負傷した者は含み、競技場内の混乱による事故等は含まない。）をいう。
- (7) 一般負傷 他に分類されない不慮の事故をいう。
- (8) 加害 故意に他人によって障害等を加えられた事故をいう。
- (9) 自損行為 故意に自分自身に障害等を加えた事故をいう。
- (10) 急病 疾病によるもので、救急業務として行ったものをいう。
- (11) その他 転院搬送、医師・看護婦搬送、医療資機材等の輸送、その他のもの（傷病者不搬送件数のうち分類不能なもの及び誤報、いたずら等で救急事故等の不明なものを含む。）をいう。

9 救急患者の障害程度

- (1) 死亡 初診時において、死亡が確認されたもの
- (2) 重症 傷病の程度が三週間以上の入院加療を必要とするもの
- (3) 中等症 傷病の程度が入院を必要とするもので重症に至らないもの
- (4) 軽症 傷病の程度が入院加療を必要としないもの

10 救急患者の年齢区分

- (1) 新生児 生後 28 日未満の者
- (2) 乳幼児 生後 28 日以上満 7 歳未満の者
- (3) 少年 満 7 歳以上満 18 歳未満の者
- (4) 成人 満 18 歳以上満 65 歳未満の者
- (5) 老人 満 65 歳以上の者

令和6年

(令和7年作成)

防災消防年報

目次

第1章 火災・災害の概況

第1節 火災の概況

1	概説	1
2	出火件数	1
(1)	火災種別出火状況	1
(2)	月別・四季別出火状況	2
3	出火率	2
4	覚知方法	2
5	初期消火の状況	3
6	死者	3
7	焼損面積	4
8	損害額	4
9	火災の原因	5

第2節 災害の概況

1	災害の概況	6
2	災害対策本部及び災害警戒本部の設置状況	6

第2章 消防の組織と活動

第1節 消防体制

1	消防力	11
(1)	消防組織と人員	11
(2)	消防施設	12
2	消防活動	13
3	消防財政	15
4	消防団員の処遇	15
(1)	報酬・出動手当	15
(2)	公務災害補償制度	15
(3)	退職報償制度	16
(4)	岩手県市町村総合事務組合	16

第2節 予防行政

1	火災予防運動	18
(1)	秋季火災予防運動	18
(2)	春季火災予防運動	18
2	防火対象物の防火安全	18
(1)	防火対象物の実態と立入検査の実施状況	18
(2)	消防用設備等の設置状況	18
(3)	防火管理者制度	21
(4)	防火対象物定期点検報告制度	22
3	消防設備士制度	23
4	民間防火組織の育成	24
(1)	幼・少年消防クラブ	24
(2)	婦人消防協力隊・婦人防火クラブ	24
(3)	自主防災組織	24

第3節 危険物行政

1	危険物規制の概要	25
2	危険物施設（製造所・貯蔵所・取扱所）の現況	25
3	危険物取扱者の状況	25
(1)	危険物取扱者免状の交付状況	25
(2)	危険物取扱者保安講習の受講状況	25
4	自主保安の確立のための普及啓発	25

第4節 救急・救助体制

1	救急・救助業務実施体制の現況	28
2	救急業務の実施状況	28
(1)	救急出場件数及び搬送人員	28
(2)	医療機関別搬送状況	28
(3)	傷病程度別搬送状況	29
(4)	転送回数別搬送状況	29
3	高速道路における救急業務	30
4	救助業務の実施状況	34

第5節 教育訓練体制

1	消防学校における教育訓練	35
(1)	基本方針	35
(2)	教育実施状況	35
2	消防大学校における教育訓練	42

第3章 防災対策

第1節 災害対策

1	地域防災計画の修正	43
(1)	県地域防災計画の修正	43
(2)	市町村地域防災計画の修正	43
2	総合防災訓練	43

3	石油コンビナート等総合防災訓練	46
4	岩手県風水害対策支援チーム	47
(1)	経緯	47
(2)	取組	47
第2節 火山防災対策		
1	活動火山対策特別措置法の改正	48
2	火山活動の状況	48
3	火山防災対策（令和6年度）	49
(1)	令和6年10月2日「火口周辺警報（噴火警戒レベル2、火口周辺規制）」の 発表を受けての対応	49
(2)	機上観測及び現地調査	49
(3)	岩手県の火山活動に関する検討会	49
(4)	情報提供	49
(5)	火山防災協議会	50
第3節 通信管理体制		
1	防災行政無線の整備状況	53
2	防災行政無線の利用状況	55
第4節 航空防災消防体制		
1	防災ヘリコプターの任務	58
2	防災ヘリコプターの更新	58
3	防災ヘリコプターの活動内容	58
(1)	災害応急対策活動	58
(2)	消火活動	58
(3)	救助活動	58
(4)	救急活動	58
(5)	広域航空消防防災応援活動	58
(6)	災害予防活動	58
(7)	消防防災訓練活動	58
(8)	一般行政活動	58
4	運航体制	59
(1)	組織	59
(2)	運航基地	59
(3)	運航管理	59
(4)	運航日及び時間	59
5	運航の実績	59
第5節 総合防災センター		
1	総合防災センターの概要	61
2	運営	61
(1)	主な事業内容	61
(2)	開館時間	61
(3)	休館日	61
3	利用状況	61
4	指定管理者制度の導入	61

第4章 危機管理体制

1 経緯	64
(1) 岩手県危機管理対応方針の制定	64
(2) 危機管理主査の設置	64
(3) 総合防災室の設置	64
(4) 危機管理連絡会議の設置	64
(5) 防災危機管理監の設置	64
(6) 復興防災部、防災課の設置	64
2 危機管理への取り組み	65
(1) 危機管理に対する職員の意識の高揚	65
(2) 危機対応マニュアルの整備	65
(3) 危機管理に対応するための24時間危機警戒体制の実施	65

第5章 産業保安行政

1 火薬類・猟銃等の保安	68
(1) 火薬類・猟銃等規制の目的	68
(2) 火薬類・猟銃等関係事業所（製造、販売貯蔵等）の現状	68
(3) 火薬類・猟銃等関係認可等件数	68
(4) 免状の交付	69
(5) 立入検査等	69
(6) 火薬関係業務従事者に係る保安指導等の実施状況	69
(7) 火薬類事故の発生状況	70
2 高圧ガス・液化石油ガスの保安	70
(1) 高圧ガス・液化石油ガス等規制の目的	70
(2) 高圧ガス保安法関係	70
(3) 液化石油ガス法関係	71
(4) 各種免状の交付	72
(5) 高圧ガス及び液化石油ガス事故の発生状況	73
3 電気工事等の保安	73
(1) 電気工事等規制の目的	73
(2) 電気関係事業所等の現状	73
(3) 電気工事士法関係免状交付等の状況	74
(4) 立入検査の状況	74

第1章 火災・災害の概況

第1節 火災の概況

1 概説

令和6年中の火災は、総出火件数 375 件、損害額 2,156,205 千円、死者 24 人、負傷者 63 人、焼損棟数 416 棟、り災世帯数 179 世帯、建物の焼損床面積は、36,069 m²、林野の焼損面積は 19,999a となっている。

2 出火件数

総出火件数は、375 件で前年（383 件）に比べて 8 件の減少となり、一日当たり約 1.03 件の割合で火災が発生していることとなる。

(1) 火災種別出火状況

全火災を種別ごとにみると、建物火災が 194 件で全体の 51.7%で最も多く、次いでその他火災、車両火災、林野火災の順となっている。（表 1-1-1、図 1-1-1、図 1-1-2）

表 1-1-1 火災種別出火件数の割合

	令和6年		令和5年		比較増減	
	件数（件）	構成比（%）	件数（件）	構成比（%）	件数（件）	構成比（%）
建物	194	51.7	213	55.6	△19	△3.9
林野	34	9.1	27	7.0	7	2.1
車両	41	10.9	37	9.7	4	1.2
船舶	0	0	2	0.5	△2	△0.5
航空機	0	0	0	0	0	0
その他	106	28.3	104	27.2	2	1.1
計	375	100	383	100	△8	—

図 1-1-1 火災種別の内訳

（合計 375 件）

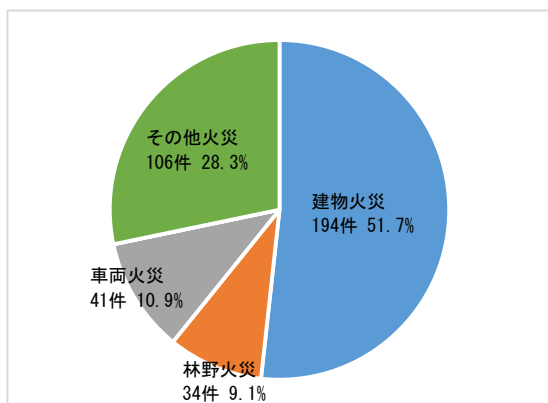
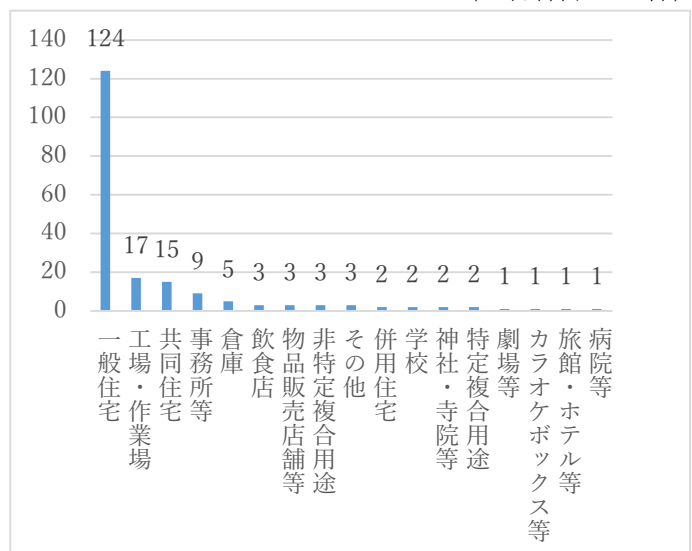


図 1-1-2 建物火災の用途別内訳

（建物合計 194 件）

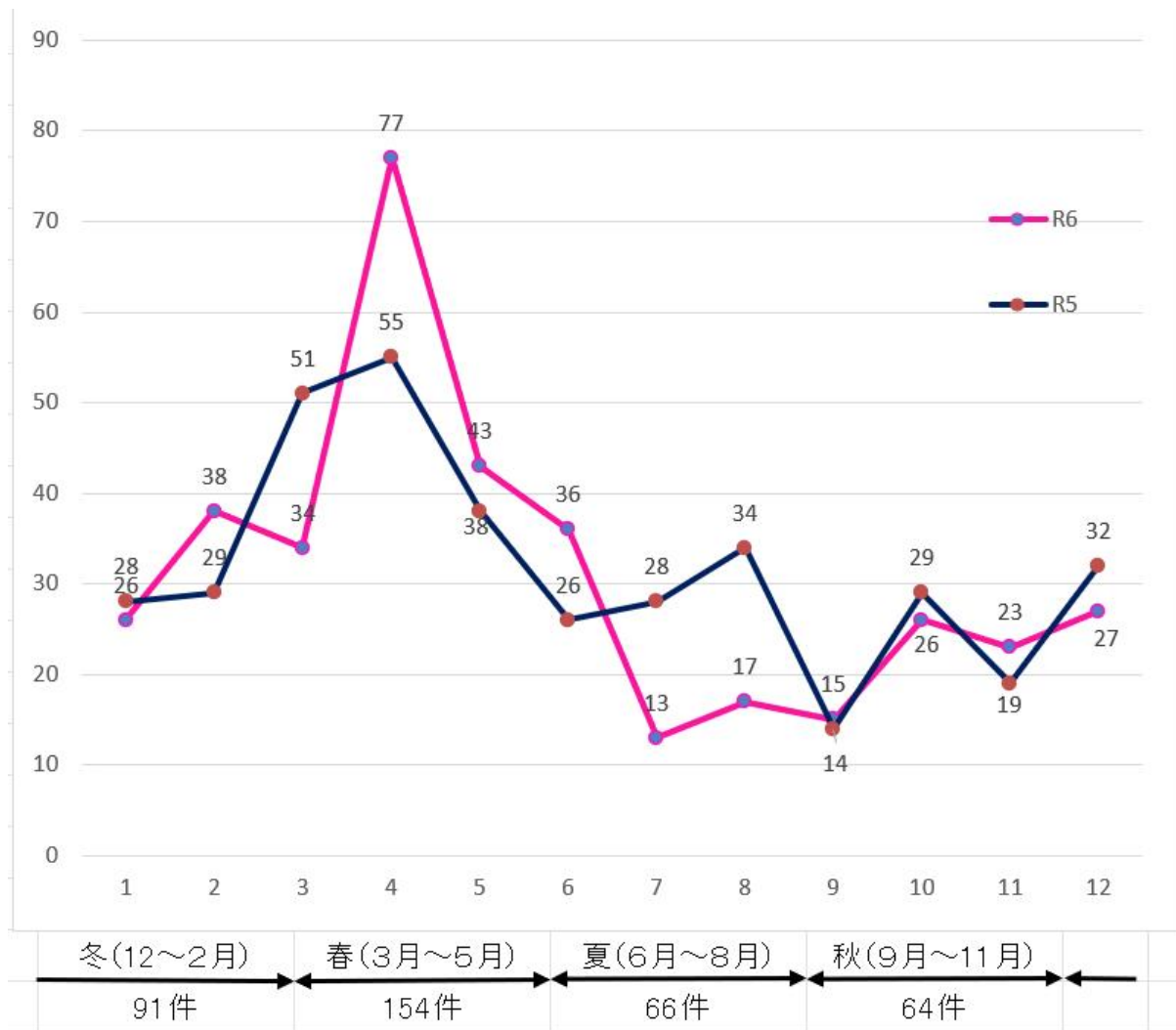


(2) 月別・四季別出火状況

出火件数を月別にみると、4月が最も多く 77 件（20.5%）、次いで5月、2月の順となっている。

また、四季別にみると、春季（3月～5月）が最も多く 41.1%を占め、次いで冬季（12月～2月）24.2%、夏季（6月～8月）17.6%、秋季（9月～11月）17.1%の順となっている。

図 1－1－3 月別・四季別出火件数



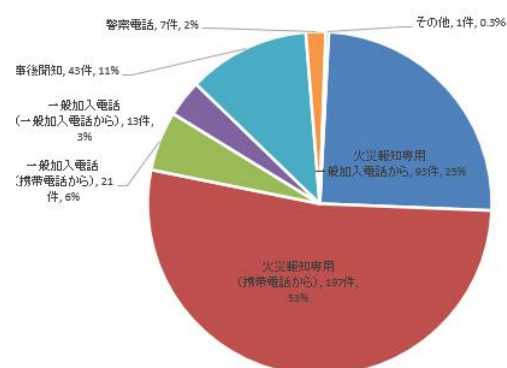
3 出火率

令和6年中の出火率（県民1万人あたりの出火件数）は、県全体で3.20ポイントとなっており、出火率が低い市町村は、大槌町0.00、葛巻町0.84、盛岡市1.46、滝沢市1.46などとなっている。

4 覚知方法

総出火件数375件の覚知方法をみると、携帯電話から火災報知専用電話（119番）に通報した件数が最も多く197件（52.5%）、加入電話から火災報知専用電話（119番）に通報した件数が93件（24.8%）で、合わせて290件（77.3%）が119番に入電したことになる。

図 1－1－4 覚知方法別



5 初期消火の状況

令和6年における全火災375件のうち、237件の火災で初期消火が行われている一方、初期消火が行われなかった火災は、138件で36.8%となっている。

また、初期消火が行われた火災で火災鎮圧等に有効であった件数は72件で、全火災に対する割合は19.2%となっている。

表1-1-2 初期消火器具の使用状況

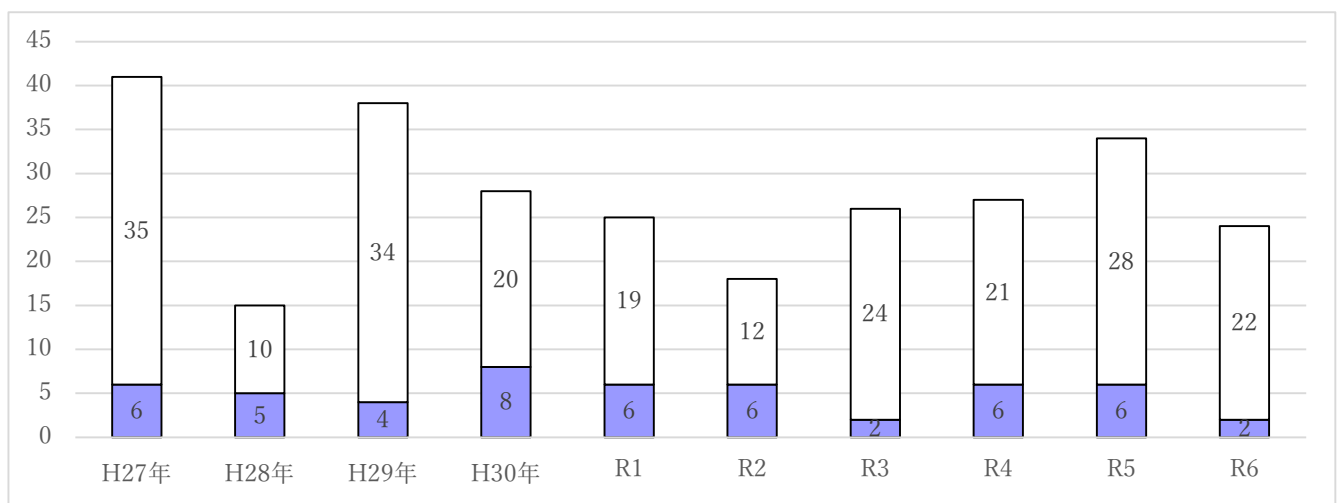
初 期 消 火 器 具	件 数	構 成 比(%)		
		うち、初期消火が有効だった件数		初期消火が有効だった割合(%)
簡易消火器具 (水バケツ等)	10	3	2.7	0.8
消 火 器	73	24	19.5	6.4
消 火 設 備 類	5	5	1.3	1.3
水道、浴槽、汲み置き等の水をかけた	93	32	24.8	8.6
寝具・衣類をかけた	5	3	1.3	0.8
も み 消 し た	22	2	5.9	0.5
そ の 他	29	3	7.7	0.8
初 期 消 火 な し	138	—	36.8	—
合 計	375	72	100	19.2

6 死者

令和6年中における火災による死者は、24人となっており、前年に比べ10人減少した。

その内訳をみると、放火自殺者が2人、放火自殺以外の焼死者が22人となっており、前年に比べ、放火自殺者は4人減少し、放火自殺以外の者は6人減少した。

図1-1-5 死者の推移



(■ : 放火自殺者 □ : 放火自殺以外の死者)

7 焼損面積

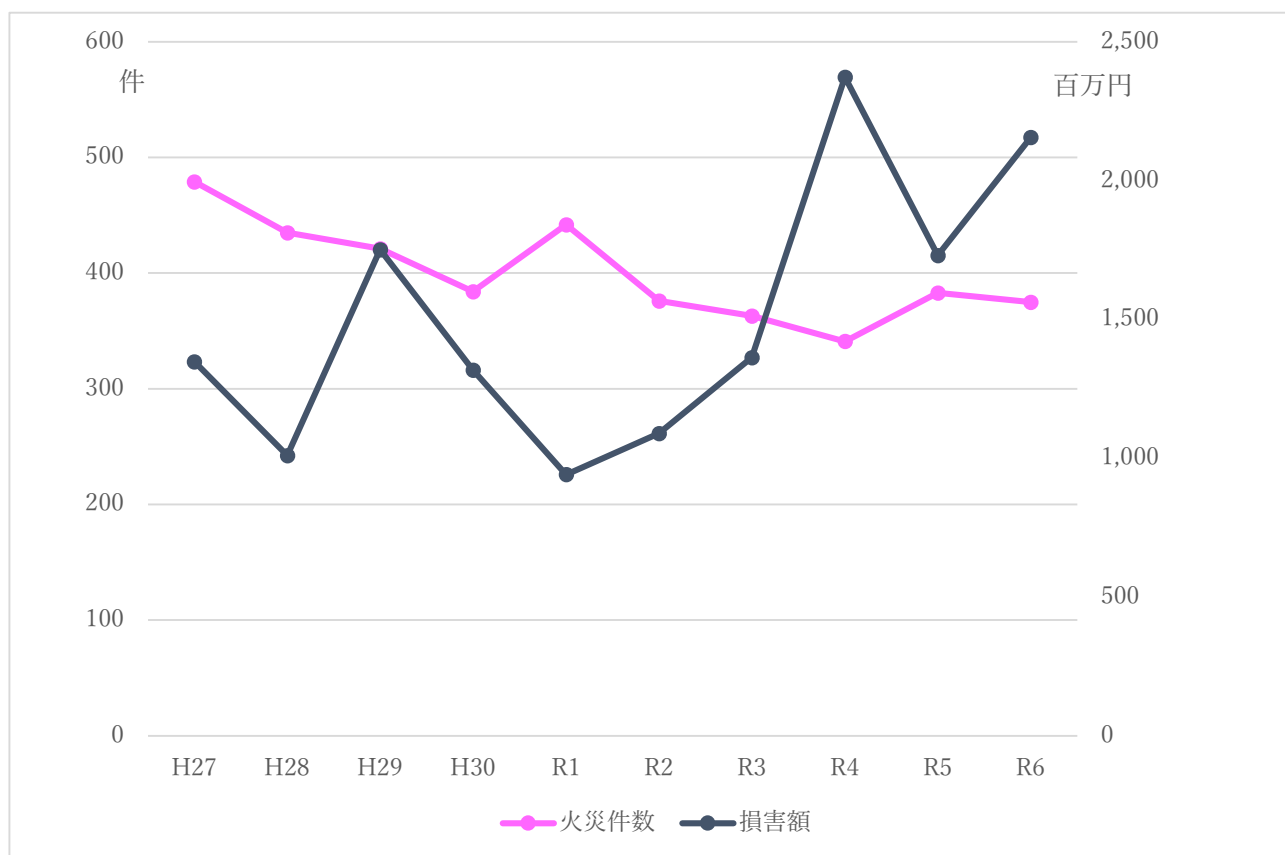
建物焼損床面積は、36,069 m²で前年（24,808 m²）に比べて11,261 m²増加した。

林野焼損面積は、19,999aで前年（435a）に比べて19,564a増加した。

8 損害額

令和6年中における火災の損害額は、2,156,205千円（前年1,730,367千円）で、前年に比べ425,838千円増加した。1日当たりの損害は5,907千円（前年4,741千円）、火災1件当たり5,750千円（前年4,518千円）、県民1人当たりでは1,834円（前年1,481円）の損害が生じた計算となる。

図1-1-6 過去10年間の損害額

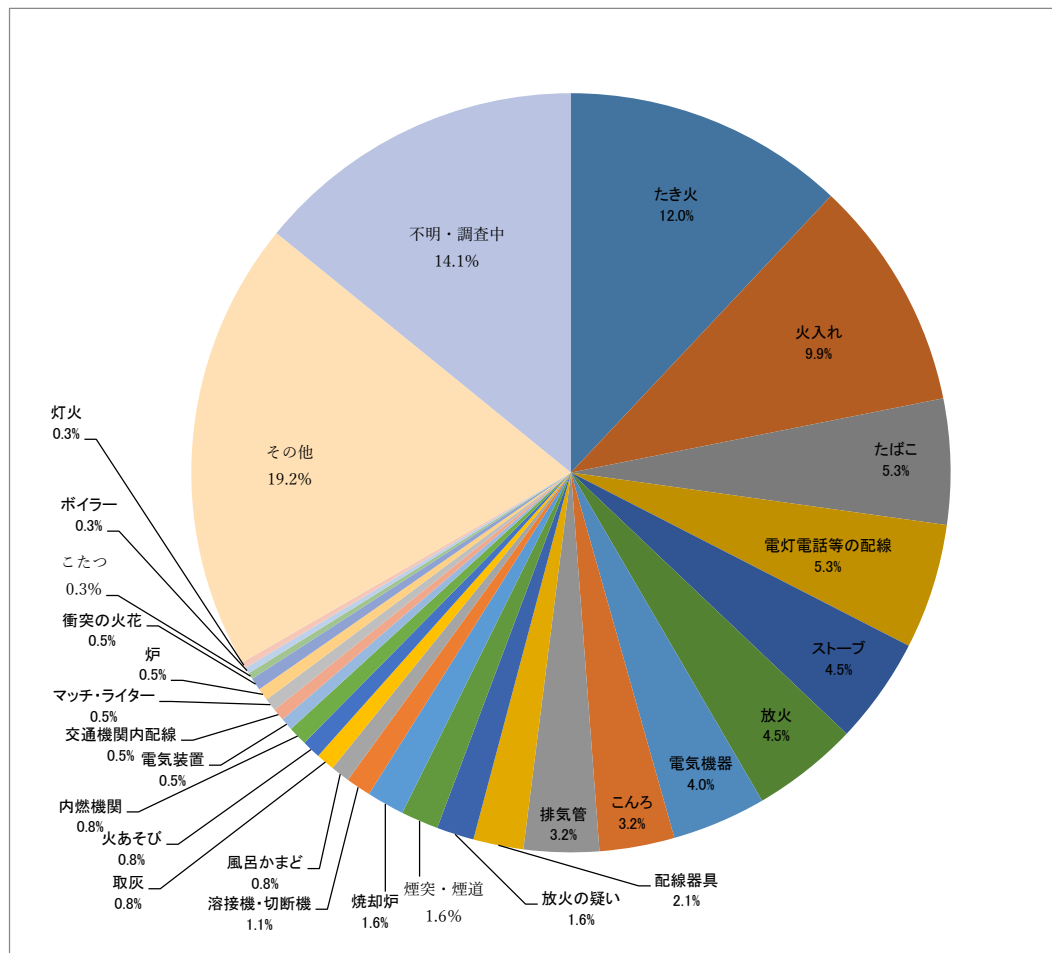


年別	H27	H28	H29	H30	R1	R2	R3	R4	R5	R6
火災件数	479	435	421	384	442	376	363	341	383	375
損害額 (百万円)	1,347	1,009	1,751	1,318	941	1,089	1,362	2,373	1,730	2,156
1件当たり (千円)	2,812	2,320	4,159	3,432	2,128	2,897	3,752	6,961	4,518	5,750

9 火災の原因

令和6年の総出火件数 375 件を出火原因別にみると、「たき火」による火災が一番多く、12.0% (45 件) を占め、以下「火入れ」9.9% (37 件)、「たばこ」5.3% (20 件)、「電灯電話等の配線」5.3% (20 件) の順となっている。

図 1-1-7 出火原因別火災発生状況



				(単位: 件)			
種 別	令和6年	令和5年	増 減	種 別	令和6年	令和5年	増 減
たき火	45	29	16	取灰	3	4	▲ 1
火入れ	37	31	6	火あそび	3	4	▲ 1
たばこ	20	17	3	内燃機関	3	3	0
電灯電話等の配線	20	14	6	電気装置	2	9	▲ 7
ストーブ	17	22	▲ 5	交通機関内配線	2	6	▲ 4
放火	17	19	▲ 2	マッチ・ライター	2	4	▲ 2
電気機器	15	7	8	炉	2	1	1
こんろ	12	15	▲ 3	衝突の火花	2	0	2
排気管	12	10	2	こたつ	1	0	1
配線器具	8	6	2	ボイラー	1	0	1
放火の疑い	6	16	▲ 10	灯火	1	3	▲ 2
煙突・煙道	6	9	▲ 3	かまど	0	1	▲ 1
焼却炉	6	9	▲ 3	その他	72	79	▲ 7
溶接機・切断機	4	7	▲ 3	不明・調査中	53	51	2
風呂かまど	3	7	▲ 4	合計	375	383	▲ 8

第2節 災害の概況

1 災害の概況

令和6年中に発生した災害は、20件で、被害総額は約128億円であった。これを前年と比較すると、災害発生件数が8件の増、死者1人の増、負傷者11人の減、被害総額が約99億円の増となっている。

表1-2-1

区 分	発生件数（件）	死者数（人）	負傷者数（人）	被害総額(千円)
令和6年	20	1	15	12,843,394
令和5年	12	0	26	2,986,782
増 減	8	1	△11	9,856,612

2 災害対策本部及び災害警戒本部の設置状況

県では、これらの災害に対処するため、災害警戒本部等を41回設置し、延べ101日にわたり情報の収集及び応急対策の実施に努めた。

(1) 災害対策本部の設置状況

台風第5号の接近によるものが1回であった。

(2) 特別警戒本部の設置状況

林野火災によるものが1回、岩手山警戒レベル引き上げによるものが1回であった。

(3) 警戒本部の設置状況

気象警報発令によるものが34回、地震発生によるものが4回であった。

【内訳】

- ・気象警報：34回(暴風警報 6回、暴風雪警報 5回、波浪警報 4回、大雨警報 15回、大雨・洪水警報 4回)
- ・地震：4回(震度5弱 1回、震度4 3回)

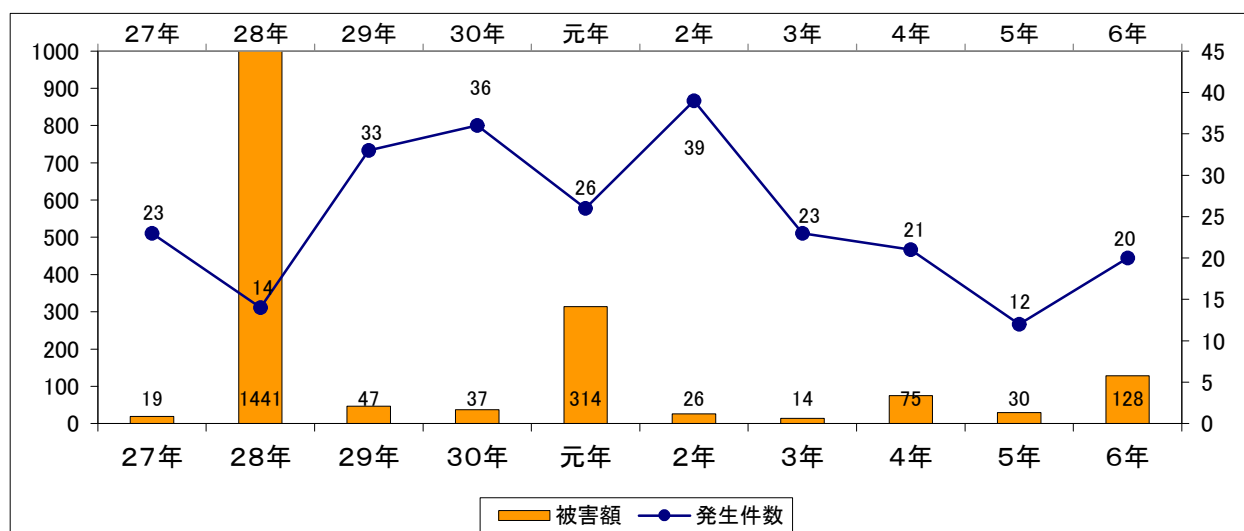
	設置日	廃止日	日数	設置事由
1	1/15	1/15	1	暴風雪警報（盛岡市、八幡平市、滝沢市、雫石町、葛巻町、岩手町、紫波町、矢巾町、花巻市、北上市、遠野市、西和賀町、奥州市、金ケ崎町、一関市、平泉町、二戸市、軽米町、九戸村、一戸町）
2	1/21	1/22	2	波浪警報（大船渡市、陸前高田市、釜石市、大槌町、宮古市、山田町、岩泉町、田野畑村、久慈市、普代村、洋野町、野田村）
3	1/24	1/24	1	暴風雪警報（大船渡市、陸前高田市、住田町、釜石市、大槌町、宮古市、山田町、岩泉町、田野畑村、久慈市、普代村、洋野町、野田村）
4	2/1	2/1	1	暴風警報（盛岡市、八幡平市、滝沢市、雫石町、葛巻町、岩手町、紫波町、矢巾町、花巻市、北上市、遠野市、西和賀町、奥州市、金ケ崎町、一関市、平泉町、大船渡市、陸前高田市、釜石市、大槌町、宮古市、山田町、岩泉町、田野畑村、久慈市、普代村、洋野町、野田村、二戸市、軽米町、九戸村、一戸町）

	設置日	廃止日	日数	設置事由
5	2/26	2/29	4	暴風警報（大船渡市、陸前高田市、釜石市、大槌町、宮古市、山田町、岩泉町、田野畑村、久慈市、普代村、洋野町、野田村）
6	3/12	3/13	2	暴風警報（大船渡市、陸前高田市、釜石市、大槌町、宮古市、山田町、岩泉町、田野畑村、久慈市、普代村、洋野町、野田村）
7	3/15	3/16	2	暴風警報（大船渡市、陸前高田市、釜石市、大槌町、宮古市、山田町、岩泉町、田野畑村、久慈市、普代村、洋野町、野田村）
8	3/18	3/18	1	暴風雪警報（盛岡市、八幡平市、滝沢市、雫石町、葛巻町、岩手町、紫波町、矢巾町、花巻市、北上市、遠野市、西和賀町、奥州市、金ヶ崎町、一関市、平泉町、大船渡市、陸前高田市、住田町、釜石市、大槌町、宮古市、山田町、岩泉町、田野畑村、久慈市、普代村、洋野町、野田村、二戸市、軽米町、九戸村、一戸町）
9	3/20	3/21	2	暴風雪警報（大船渡市、陸前高田市、釜石市、大槌町、宮古市、山田町、岩泉町、田野畑村、久慈市、普代村、洋野町、野田村）
10	3/21	3/22	2	波浪警報（大船渡市、陸前高田市、釜石市、大槌町、宮古市、山田町、岩泉町、田野畑村、久慈市、普代村、洋野町、野田村）
11	3/29	3/29	1	暴風警報（大船渡市、陸前高田市、住田町、釜石市、大槌町、宮古市、山田町、岩泉町、田野畑村、久慈市、普代村、洋野町、野田村）
12	4/2	4/2	1	震度5弱（盛岡市、八幡平市、滝沢市、雫石町、葛巻町、岩手町、矢巾町、花巻市、北上市、遠野市、奥州市、一関市、大船渡市、住田町、釜石市、大槌町、宮古市、山田町、岩泉町、久慈市、普代村、洋野町、野田村、二戸市、軽米町、九戸村、一戸町）
13	4/4	4/4	1	震度4（矢巾町）
14	4/20	4/23	4	林野火災（宮古市）
15	5/13	5/13	1	暴風警報（大船渡市、陸前高田市、釜石市、大槌町、宮古市、山田町、岩泉町、田野畑村、久慈市、普代村、洋野町、野田村）
16	7/7	7/7	1	大雨警報（岩泉町）
17	7/9	7/9	1	大雨警報（盛岡市、滝沢市、雫石町、岩手町、紫波町、矢巾町、花巻市、北上市、遠野市、西和賀町、奥州市、金ヶ崎町、宮古市、岩泉町）
18	7/10	7/11	2	大雨警報（盛岡市、花巻市、北上市、遠野市、奥州市、金ヶ崎町、一関市、宮古市、岩泉町）
19	7/19	7/19	1	震度4（二戸市）
20	7/25	7/26	2	大雨警報（盛岡市、八幡平市、滝沢市、雫石町、岩手町、花巻市、西和賀町、奥州市、金ヶ崎町、宮古市、岩泉町）
21	7/27	7/29	3	大雨警報（葛巻町、岩手町、遠野市、宮古市、岩泉町、久慈市）
22	7/28	7/28	1	震度4（二戸市）
23	7/30	7/30	1	大雨・洪水警報（久慈市、洋野町、軽米町）
24	8/5	8/5	1	大雨警報（盛岡市）
25	8/6	8/6	1	大雨・洪水警報（葛巻町、八幡平市、岩手町、雫石町）
26	8/7	8/7	1	大雨警報（盛岡市、滝沢市、雫石町、花巻市）

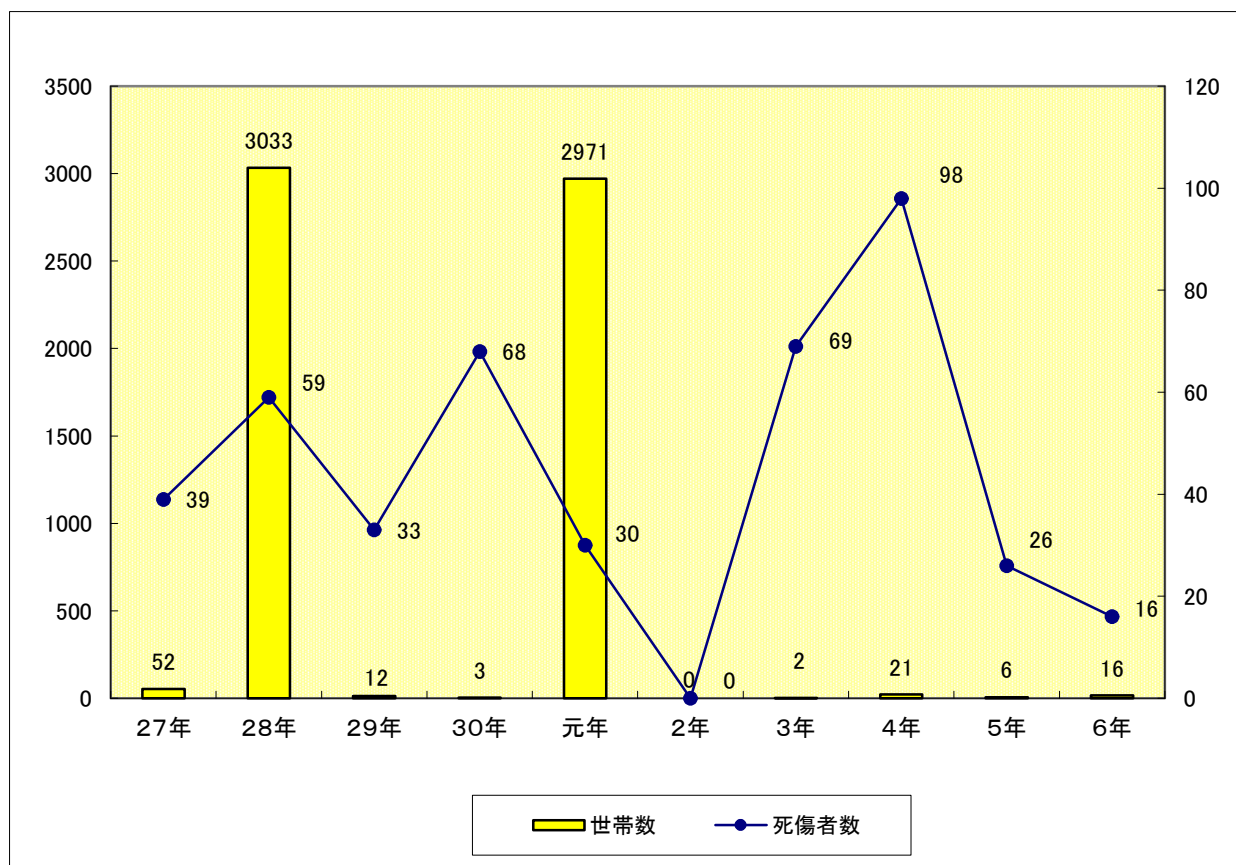
	設置日	廃止日	日数	設置事由
27	8/11	8/11	1	波浪警報（大船渡市、陸前高田市、釜石市、大槌町、宮古市、山田町、岩泉町、田野畑村、久慈市、普代村、洋野町、野田村） 8/11 16 時 00 分、台風第 5 号接近に伴い災害対策本部へ移行
28	8/11	8/14	4	台風第 5 号（盛岡市、八幡平市、滝沢市、雫石町、葛巻町、岩手町、紫波町、矢巾町、花巻市、北上市、遠野市、西和賀町、奥州市、金ケ崎町、一関市、平泉町、大船渡市、陸前高田市、住田町、釜石市、大槌町、宮古市、山田町、岩泉町、田野畑村、久慈市、普代村、洋野町、野田村、二戸市、軽米町、九戸村、一戸町）
29	8/13	8/13	1	大雨警報（盛岡市、滝沢市、葛巻町、岩手町、花巻市、岩泉町、久慈市）
30	8/15	8/15	1	大雨警報（盛岡市、滝沢市、北上市）
31	8/16	8/17	2	波浪警報（滝沢市、大船渡市、陸前高田市、釜石市、大槌町、宮古市、山田町、岩泉町、田野畑村、久慈市、普代村、洋野町、野田村）
32	8/25	8/26	2	大雨・洪水警報（紫波町、花巻市、遠野市）
33	8/27	8/29	3	大雨警報（盛岡市、滝沢市、葛巻町、岩手町、矢巾町、花巻市、北上市、遠野市、奥州市、金ケ崎町、一関市、岩泉町、一戸町）
34	8/30	8/30	1	大雨警報（紫波町、花巻市、北上市、遠野市、奥州市、金ケ崎町、宮古市）
35	8/31	8/31	1	大雨警報（盛岡市、花巻市、北上市、遠野市、奥州市、宮古市）
36	9/2	9/2	1	大雨警報（奥州市、宮古市、二戸市）
37	9/20	9/20	1	大雨警報（西和賀町、奥州市）
38	9/21	9/21	1	大雨・洪水警報（岩手町、花巻市、北上市、奥州市、金ケ崎町、宮古市、岩泉町）
39	9/22	9/23	2	大雨警報（盛岡市、花巻市、北上市、遠野市、奥州市、金ケ崎町、住田町、宮古市、岩泉町）
40	10/2	11/8	38	岩手山警戒レベル引き上げ（八幡平市）
41	12/6	12/6	1	暴風雪警報（大船渡市、陸前高田市、釜石市、大槌町、宮古市、山田町、岩泉町、田野畑村、久慈市、普代村、洋野町、野田村）
計			101	

図 1－2－1 年間被害額、災害発生件数、罹災世帯数、死傷者数の推移（過去 10 年間）

（単位：億円、件）



（単位：世帯、人）



※参考 災害 1 件当たりの被害が 100 億円を超える災害（百万円未満切り捨て）

（単位：百万円）

年	事案	被害額
昭和 56 年	台風 15 号による暴風雨災害（8 月）	93,929
61 年	異常低温による道路の凍上災害（2 月）	11,284
	台風 10 号及びその後の低気圧による大雨災害（8 月）	19,095
62 年	8 月 16 日から 19 日にかけての大雨洪水災害	10,522
63 年	8 月 28 日から 31 日にかけての大雨洪水災害	37,673
	農作物冷害	30,127
平成 2 年	9 月 19 日から 20 日にかけての台風 19 号による大雨洪水災害	20,373
	11 月 4 日から 5 日にかけての大雨洪水災害	21,340
3 年	2 月 15 日から 17 日にかけての暴風雨雪、波浪災害	13,592
	8 月 30 日から 31 日にかけての台風 14 号による大雨洪水災害	15,013
	農作物冷害	25,761
5 年	7 月 28 日から 29 日にかけての大雨洪水災害	17,480
	低温・日照不足及び 7 月から 8 月にかけての異常低温災害	102,690
10 年	8 月 26 日から 9 月 1 日にかけての大雨洪水災害	20,651
	9 月 3 日の内陸北部の地震災害（参考）	7,916
11 年	7 月 12 日から 14 日にかけての大雨洪水災害	13,827
	10 月 27 日から 28 日にかけての大雨洪水災害	47,146
13 年	2 月 2 日～2 月 27 日の低温による災害	19,012
14 年	7 月 10 日～12 日の台風 6 号による災害	57,358
15 年	5 月 26 日の地震災害（三陸南地震）	10,815
	6 月下旬以降の冷害	32,907
18 年	2 月低温による災害	12,234
	10 月 4 日から 9 日にかけての暴風波浪大雨洪水による災害	16,461
20 年	岩手・宮城内陸地震災害	20,960
23 年	東北地方太平洋沖地震及び津波による災害（東日本大震災津波）	911,245 (確定分のみ)
25 年	8 月 9 日の大雨洪水災害	20,427
	9 月 16 日の大雨洪水災害	11,338
28 年	8 月 29 日の台風第 10 号による災害	142,869
令和 元年	10 月 12 日の台風第 19 号による災害	30,732

第2章 消防の組織と活動

第1節 消防体制

1 消防力

(1) 消防組織と人員

令和6年4月1日現在における県内33市町村の消防組織と人員の状況は、下表のとおりである。

表2-1-1 市町村の消防組織の現況

区 分		R 6 (A)	R 5 (B)	増減 (A)－(B)
消 防 本 部	消 防 本 部 数	12	12	－
	消 防 署 数	27	27	－
	出 張 所 数	51	51	－
	消 防 職 員 数	2,031	2,018	13
消 防 団	消 防 団 数	33	33	－
	分 団 数	428	431	△3
	消 防 団 員 数	18,372	18,857	△485

県内12消防本部のうち4消防本部は市単独で、8消防本部は一部事務組合または広域連合（構成29市町村）で消防本部署所を設置し、県内一円の災害の予防・鎮圧の活動を行っている。消防団については33消防団が設置され、地域住民の民生の安定に寄与している。

また、表2-1-1にみられるとおり、消防職員については、令和6年4月1日現在で、2,031名（R5比：13名増）となっており、消防団員は、18,372名（R5比：485名減）となっている。

近年の産業、経済の発展に伴って災害も複雑多様化し、人命の安全が強く叫ばれ、国民の生命、身体及び財産を災害から保護するという国民福祉の確保、向上に直接寄与する消防活動の中で、年々装備の近代化や消防機関の充実強化が図られてきている反面、若年人口の減少や過疎化に伴い、消防団員数の減少や団員の高齢化傾向が続いており、また、新規団員の確保が難しくなっている状況にある。

消防団が地域の防災に果たす役割は依然として大きいことから、東日本大震災津波に際し、活動中に多くの消防団員が犠牲になった教訓等を踏まえ、消防防災活動時の安全対策の確立を図るとともに、今後とも団員の確保や処遇の改善に努め、教育訓練等を通じて機能の強化及び消防職・団員の質的向上を図ることが必要である。

こうした状況に鑑み、国では、住民の積極的な参加の下に、消防団を中核とした地域防災力の充実強化を図り、住民の安全の確保に資することを目的として、平成25年12月に「消防団を中核とした地域防災力の充実強化に関する法律」を制定し、消防団員の確保、処遇の改善、装備や訓練の充実について、国及び地方公共団体は必要な措置を行うことが義務付けられたところである。

表2-1-2は消防本部、消防署、消防団の人員等についてその推移を示したものである。

表 2-1-2 消防組織、消防職員、消防団員の推移（各年 4 月 1 日現在）

年次 区分		H27	H28	H29	H30	H31	R2	R3	R4	R5	R6
消防本部 ・署の部	消防本部数	12	12	12	12	12	12	12	12	12	12
	消防署数	26	26	26	27	27	27	27	27	27	27
	出張所数	51	51	52	51	51	50	51	51	51	51
	消防職員数	1,986	1,972	1,992	2,002	1,990	1,998	2,018	2,021	2,018	2,031
消防団の部	消防団数	33	33	33	33	33	33	33	33	33	33
	消防団員数	22,125	22,202	21,863	21,755	21,254	20,908	20,335	19,674	18,857	18,372

(2) 消防施設

消防機械器具、消防水利等の消防施設は毎年、整備、強化を図っているが、近年、複雑多様化している火災、その他の災害に十分対処するためには、今後ともさらに消防施設の強化、近代化を図らなければならない。

ア 消防機械

消防機械の保有状況は、表 2-1-3 のとおりである。

危険物火災、高層建物火災等の特殊災害に対処するため、特に都市部においては化学車、はしご車等の特殊消防自動車、機械の整備促進が必要である。

表 2-1-3 消防機械の推移（各年 4 月 1 日現在）

単位：台

区 分	H27	H28	H29	H30	H31	R2	R3	R4	R5	R6
消防ポンプ自動車	580	578	577	578	575	573	569	569	566	568
水そう付消防ポンプ自動車	90	91	92	91	91	91	92	93	92	92
小型動力ポンプ	1,100	1,092	1,092	1,092	1,088	1,081	1,048	1,053	1,031	1,004
はしご付消防自動車 30M級以上	6	6	6	6	6	6	6	6	6	6
屈折はしご付 消防ポンプ・消防自動車	6	6	6	6	6	6	5	5	5	5
化学車	13	12	12	12	12	12	12	12	12	12
救助工作車	14	14	15	15	15	15	15	15	15	15
救急自動車	99	100	100	101	101	102	101	102	102	103

イ 消防水利

消防水利は、火災鎮圧のために消防機械とともに不可欠のもので「消防水利の基準」に適合するものを消防水利としている。

この消防水利には人口水利（消火栓、防火水槽、プール等）と自然水利（河川、池、沼等）が上げられる。表 2－1－4 は県内の消防水利の現況である。

自然水利は、渇水期、排水期には使用が困難になり、目的を十分に果たせないことが多く、一方、都市開発に伴う市街地、密集地の数の増加、区域の拡大に伴う水利需要に応じた水利施設の整備を図る必要がある。

表 2－1－4 消防水利の状況

(各年 4 月 1 日現在)

区 分			H27	H28	H29	H30	H31	R 2	R 3	R 4	R 5	R 6
消火栓	公設		18,702	18,896	19,144	19,404	19,558	19,903	20,043	20,422	20,468	20,647
	私設		667	673	650	654	632	619	621	633	630	636
	小計		19,369	19,569	19,794	20,058	20,190	20,522	20,664	21,055	21,098	21,283
防火水槽	公設	100m3 以上	36	36	37	37	40	40	40	41	38	38
		40～100m3 未満	7,815	7,574	7,565	7,658	7,585	7,539	7,548	7,568	7,555	7,565
		20～40m3 未満	1,386	1,301	1,315	1,304	1,287	1,491	1,495	1,491	1,481	1,474
	私設	100m3 以上	1	1	1	1	1	1	1	1	1	1
		40～100m3 未満	259	243	247	250	245	241	232	254	255	256
		20～40m3 未満	30	28	65	64	63	58	58	68	72	74
	小計	100m3 以上	37	37	38	38	41	41	41	42	39	39
		40～100m3 未満	8,074	7,817	7,812	7,908	7,830	7,780	7,780	7,822	7,810	7,821
		20～40m3 未満	1,416	1,329	1,380	1,368	1,350	1,549	1,553	1,559	1,553	1,548
井戸	公設		41	38	36	83	40	39	36	36	36	33
	私設		6	9	9	9	5	5	4	4	5	8
	小計		47	47	45	92	45	44	40	40	41	41
その他	河川・溝等		189	185	133	129	113	117	115	87	81	87
	海・湖		41	16	19	26	15	35	29	22	22	22
	プール		265	266	260	261	255	261	251	244	232	201
	濠・池等		116	112	71	71	69	66	66	68	68	71
	下水道等		1	1	1	1	1	0	0	0	0	0
	その他		72	61	72	73	73	16	16	16	22	16
	小計		684	641	556	561	526	495	477	437	425	397
現有水利			28,211	28,111	28,245	28,657	28,632	28,882	29,002	29,396	29,413	29,581

(注) 現有水利には、「消防水利の基準」に適合しているものを計上している。

2 消防活動

消防活動は、国民の生命、身体及び財産を火災から保護し、火災又は地震等の災害による被害を軽減し、もって安寧秩序の保持と社会公共の福祉に資することを究極の目的（消防法第 1 条より）としているため、消防活動は非常に多岐にわたっている。

令和 5 年中に火災及び風水害等の災害の防除に出動した県内の消防職員・団員の状況を示すのが表 2－1－5、出動延人員 467,924 人、出動回数 113,831 回となっている。

出動回数を出動別にみると、救急が 52.1% で最も多く、その他（警察への協力、危険排除等）18.8%、広報・指導 9.5%、予防査察 8.4%、特別警戒 4.3%、演習訓練 2.7%、警防調査 1.6% の順となっている。

表 2-1-5 消防職員及び消防団員の出動状況 (単位：回・人) (R5. 1. 1～R5.12.31)

種別 \ 区分		消防職員	消防団員	計	構成比(%)
火 災	回数	489	396	885	0.8
	延人数	5,317	14,275	19,592	4.2
救 急	回数	59,272	0	59,272	52.1
	延人数	160,966	0	160,966	34.4
救 助	回数	719	2	721	0.6
	延人数	7,334	10	7,344	1.6
風水害等の災害	回数	93	91	184	0.2
	延人数	292	2,350	2,642	0.6
演習訓練	回数	1,266	1,797	3,063	2.7
	延人数	4,609	60,396	65,005	13.9
広報・指導	回数	7,261	3,499	10,760	9.5
	延人数	19,003	22,805	41,808	8.9
警防調査	回数	1,783	59	1,842	1.6
	延人数	4,795	5,895	10,690	2.3
火災調査	回数	520	0	520	0.5
	延人数	2,342	0	2,342	0.5
特別警戒	回数	2,347	2,531	4,878	4.3
	延人数	5,290	44,211	49,501	10.6
捜 索	回数	22	16	38	0.0
	延人数	115	238	353	0.1
予防査察	回数	9,529	6	9,535	8.4
	延人数	22,448	462	22,910	4.9
誤報等	回数	684	64	748	0.7
	延人数	3,660	858	4,518	1.0
その他	回数	19,167	2,218	21,385	18.8
	延人数	49,923	30,330	80,253	17.2
計	回数	103,152	10,679	113,831	100.0
	延人数	286,094	181,830	467,924	100.0

表 2-1-6 消防職員及び消防団員の公務による死傷者数 (単位：人) (R5. 1. 1～R5.12.31)

種別 \ 区分		消防職員	消防団員	計	構成比(%)
火災	死者	0	0	0	
	負傷者	0	5	5	21.7
救急救助業務	死者	0	0	0	
	負傷者	1	0	1	4.3
風水害等の災害	死者	0	0	0	
	負傷者	1	0	1	4.3
演習訓練	死者	0	0	0	
	負傷者	4	9	13	56.5
特別警戒	死者	0	0	0	
	負傷者	0	0	0	
捜索	死者	0	0	0	
	負傷者	0	0	0	
その他	死者	0	0	0	
	負傷者	3	0	3	13.0
計	死者	0	0	0	
	負傷者	9	14	23	100.0

3 消防財政

消防の任務は、災害の複雑・多様化、大規模化に伴い質的に高く、量的に増大していることから、国、県及び市町村の三者が一体となって強力に財政措置の充実を図り、消防施設、人員を確保し、その装備も近代化していく必要がある。

平成 21 年度以降における普通会計決算額に占める消防費の割合は、表 2－1－7 のとおりである。

表 2－1－7 普通会計に占める消防費の割合

(単位：千円、%)

区分 年度	普通会計決算額(A)	消防費決算額(B)	割合(B)/(A)
平成 21 年度	608,791,035	24,209,152	4.0
平成 22 年度	618,530,968	23,290,040	3.8
平成 23 年度	802,228,978	29,575,939	3.7
平成 24 年度	1,157,532,116	28,588,685	2.5
平成 25 年度	1,033,754,371	26,487,353	2.6
平成 26 年度	984,560,450	28,511,160	2.9
平成 27 年度	934,746,551	27,995,917	3.0
平成 28 年度	1,027,199,329	28,716,721	2.8
平成 29 年度	882,869,013	27,368,598	3.1
平成 30 年度	831,927,075	27,541,918	3.3
令和元年度	805,895,052	28,963,328	3.6
令和 2 年度	927,500,364	28,456,991	3.0
令和 3 年度	776,607,544	27,710,424	3.6
令和 4 年度	758,344,172	26,618,856	3.5
令和 5 年度	742,347,970	27,634,208	3.7

※ 出典：総務省

令和 5 年度の市町村の普通会計に占める消防費は、普通会計決算額 742,347,970 千円に対し、消防費は、決算額 27,634,208 千円、その割合は 3.7%となっている。前年度と比較すると、普通会計決算額で 15,996,202 千円の減、消防費は 1,015,352 千円の増となっている。

市町村における令和 5 年度消防費の住民一人当たりの平均負担額は、約 23,575 円となっている。

4 消防団員の処遇

消防団員の処遇としては、消防責務の重要性を考慮し、報酬・出動手当、公務災害補償、退職報償金の支給などが行われている。

(1) 報酬・出動手当

報酬等の支給については、市町村の条例により定められており、令和 6 年 4 月 1 日現在における各市町村の報酬等の額は、資料 2－1－8 階級別非常勤消防団員の報酬年額等のとおりである。

(2) 公務災害補償制度

昭和 26 年に消防組織法が改正され、消防団員が公務により災害を受けた場合は、市町村が補償することとなった。また、昭和 31 年に非常勤消防団員等に係る損害賠償の基準を定める政令が公布され、

公務災害補償の統一基準が定められた。更に、同年消防団員等公務災害補償等共済基金法が制定され、損害補償に関する市町村の支払責任共済制度として基金が設立された。

この適用を受けるものは、消防団員ばかりでなく、消防法第 36 条の 3 の規定により消防作業に従事した者、または救急業務に協力した者等、水防法第 6 条の 2 の規定による非常勤の水防団員及び同法第 34 条の規定による水防に従事した者、並びに災害対策基本法第 84 条第 1 項の規定による応急措置の業務に従事した一般の住民で、損害を受けた者も適用を受けることができる。

(3) 退職報償制度

ア 退職報償金制度

消防団員が退職した場合、その労苦に報いるために、昭和 39 年に消防組織法の改正と同時に、消防団員等公務災害補償等共済基金法、同法施行令が改正され、退職報償金制度が確立された。

退職報償金は、消防団員として 5 年以上勤続し退職した場合（死亡した場合は遺族）に市町村がその者に対して支給するもので、その基準は表 2－1－8 によるものである。

表 2－1－8 退職報償金支給額表

(単位：千円)

勤続年数 階級	5 年以上 10 年未満	10 年以上 15 年未満	15 年以上 20 年未満	20 年以上 25 年未満	25 年以上 30 年未満	30 年以上
団 長	239	344	459	594	779	979
副 団 長	229	329	429	534	709	909
分 団 長	219	318	413	513	659	849
副 分 団 長	214	303	388	478	624	809
部長及び班長	204	283	358	438	564	734
団 員	200	264	334	409	519	689

イ 消防庁長官の退職報償

消防庁は、消防の活動あるいは勤務の特殊性を考慮し、その労に報いるため昭和 36 年に退職消防団員報償規程を制定した。消防団員として 15 年以上勤続し退職した場合は、下記の区分により消防庁長官から記念品（銀杯）と賞状が贈られる。

1 号報償…25 年以上勤務して退職した場合

2 号報償…15 年以上 25 年未満勤続して退職した場合

(4) 岩手県市町村総合事務組合

消防団員が職務遂行中において損害を受けた場合の公務災害補償制度については、さきに述べたとおりであるが、この制度の適確な運用と実施を図るため、地方自治法施行令第 211 条第 2 項の規定に基づき、共同処理する岩手県市町村総合事務組合を設立した。

ア 組合の名称

岩手県市町村総合事務組合

イ 組合の所在地

盛岡市山王町 4－1（岩手県自治会館内）

ウ 加入市町村

14 市 15 町 4 村 計 33 市町村

エ 組合事務の主な内容

- (ア) 消防団員の公務災害等による損害補償に関する事務
- (イ) 消防団員の退職報償金に関する事務
- (ウ) 消防団員の賞じゅつ金に関する事務

第2節 予 防 行 政

1 火災予防運動

近年、建築物の密集、高層化並びに生活様式の変化などに伴い、火災等の災害の要因が複雑多様化している。

このような状況において、火災等の災害を未然に防止するためには、県民の一人一人が日頃から防災の重要性を自覚し、自主的な防災活動を積極的に実践することが何よりも大切であることから、火災予防運動の実施項目を中心に、県民に対する防火意識の普及宣伝に努めている。

(1) 秋季火災予防運動 （令和6年11月9日～11月15日）

【重点目標】

- ・住宅防火対策の推進
- ・乾燥時及び強風時火災発生防止対策の推進
- ・木造飲食店等が密集する地域に対する防火指導の推進
- ・放火火災防止対策の推進
- ・特定防火対象物等における防火安全対策の徹底
- ・製品火災の発生防止に向けた取組の推進
- ・多数の者が集合する催しに対する火災予防指導等の徹底

(2) 春季火災予防運動 （令和7年3月1日～令和7年3月7日）

【重点目標】

- ・住宅防火対策の推進
- ・乾燥時及び強風時火災発生防止対策の推進
- ・木造飲食店等が密集する地域に対する防火指導の推進
- ・放火火災防止対策の推進
- ・特定防火対象物等における防火安全対策の徹底
- ・製品火災の発生防止に向けた取組みの推進
- ・多数の者が集合する催しに対する火災予防指導等の徹底
- ・林野火災予防対策の推進

2 防火対象物の防火安全

(1) 防火対象物の実態と立入検査の実施状況

令和6年3月31日現在における県内の防火対象物数（消防法施行令別表第1(1)項から(16)の2)項に掲げるもの（延べ面積が150㎡以上のもの。）及び(17)項及び(18)項に掲げるもの。）は、54,100件となっている。（表2-2-1）

また、消防法第4条に基づき、県内の各消防本部が防火対象物の立入検査を行った件数は、21,896件となっており、この立入検査の実施状況をみると、(13)項ロ（航空機格納庫）、(10)項（停車場）、(9)項ロ（一般浴場）、(5)項イ（旅館等）、(17)項（重要文化財等）、(13)項イ項（駐車場等）が高い実施率となっており、不特定多数の者が出入りする防火対象物に対して重点的な立入査察が行われている。

(2) 消防用設備等の設置状況

令和6年3月31日現在における県内の主な消防用設備等の設置状況は、表2-2-2のとおりとなっている。

表 2-2-1 防火対象物数及び立入検査の実施状況

(令和 6 年 3 月 31 日現在)

防火対象物の区分			防火対象物数 (件)	立入検査数 (件)	実施率 (%)
1	イ	劇場等	106	74	69.8%
	ロ	公会堂等	1,227	787	64.1%
2	イ	キャバレー等	2	0	0.0%
	ロ	遊技場等	95	49	51.6%
	ハ	風俗営業店舗等	0	0	0.0%
	ニ	個室型店舗等	19	8	42.1%
3	イ	料理店等	24	11	45.8%
	ロ	飲食店	896	579	64.6%
4		百貨店等	2,058	1,136	55.2%
5	イ	旅館等	721	630	87.4%
	ロ	共同住宅等	12,007	2,656	22.1%
6	イ	(1) 病院等	44	32	72.7%
		(2) 診療所等	20	6	30.0%
		(3) 小規模病院、小規模診療所等	118	62	52.5%
		(4) 無床診療所	628	277	44.1%
	ロ	(1) 有料老人ホーム	774	429	55.4%
		(2) 生活保護者施設（救護施設）	1	1	100.0%
		(3) 児童施設（乳児院）	2	1	50.0%
		(4) 障害児施設	9	2	22.2%
		(5) 障害者施設	88	31	35.2%
	ハ	(1) 老人デイサービス	340	176	51.8%
		(2) 生活保護者施設（更生施設）	4	0	0.0%
		(3) 児童施設（保育所）	541	340	62.8%
		(4) 障害児施設（デイサービス）	60	31	51.7%
		(5) 障害者支援施設	403	180	44.7%
	ニ	幼稚園等	131	80	61.1%
7		学校	1,700	599	35.2%
8		図書館等	166	78	47.0%
9	イ	特殊浴場	8	7	87.5%
	ロ	一般浴場	48	43	89.6%
10		停車場	56	56	100.0%
11		神社・寺院等	689	391	56.7%
12	イ	工場等	6,250	1,774	28.4%
	ロ	テレビスタジオ等	7	2	28.6%
13	イ	駐車場等	714	524	73.4%
	ロ	航空機格納庫	5	6	120.0%
14		倉庫	5,430	3,781	69.6%
15		事務所等	12,793	4,907	38.4%
16	イ	複合用途（特定）	3,343	1,508	45.1%
	ロ	複合用途（一般）	2,380	509	21.4%
16の2		地下街	1	0	0.0%
16の3		準地下街	0	0	0.0%
17		文化財	176	133	75.6%
18		アーケード	16	0	0.0%
計			54,100	21,896	40.5%

表 2-2-2 主な消防用設備等の設置状況

(令和6年3月31日現在)

防火対象物の区分			自動火災報知設備			屋内消火栓設備			スプリンクラー設備			消防機関に通報する火災報知設備			非常警報設備		
			対象物数 (件)	適合数 (件)	適合率 (%)	対象物数 (件)	適合数 (件)	適合率 (%)	対象物数 (件)	適合数 (件)	適合率 (%)	対象物数 (件)	適合数 (件)	適合率 (%)	対象物 数(件)	適合数 (件)	適合率 (%)
1	イ	劇場等	90	90	100.0%	42	42	100.0%	17	17	100.0%	82	82	100.0%	108	108	100.0%
	ロ	公会堂等	570	570	100.0%	149	149	100.0%	18	18	100.0%	312	312	100.0%	1,360	1,357	99.8%
2	イ	キャバレー等	0	0	0%	0	0	0%	0	0	0%	0	0	0%	0	0	0%
	ロ	遊技場等	91	91	100.0%	36	36	100.0%	2	2	100.0%	84	84	100.0%	64	64	100.0%
	ハ	風俗営業店舗等	0	0	0%	0	0	0%	0	0	0%	0	0	0%	0	0	0%
	ニ	個室型店舗等	20	20	100.0%	0	0	0%	0	0	0%	11	11	100.0%	5	5	100.0%
3	イ	料理店等	22	22	100.0%	4	4	100.0%	0	0	0%	2	2	100.0%	6	6	100.0%
	ロ	飲食店	399	398	99.7%	12	12	100.0%	0	0	0%	33	33	100.0%	326	321	98.5%
4		百貨店等	1,224	1,223	99.9%	240	240	100.0%	59	59	100.0%	813	813	100.0%	566	566	100.0%
5	イ	旅館等	1,236	1,231	99.6%	180	180	100.0%	33	33	100.0%	353	352	99.7%	231	231	100.0%
	ロ	共同住宅等	2,132	2,118	99.3%	372	371	99.7%	60	60	100.0%	856	855	99.9%	322	322	100.0%
6	イ	(1)病院等	56	56	100.0%	16	16	100.0%	46	46	100.0%	45	45	100.0%	38	38	100.0%
		(2)診療所等	19	19	100.0%	3	3	100.0%	13	11	84.6%	18	18	100.0%	1	1	100.0%
		(3)小規模病院等	117	117	100.0%	39	39	100.0%	37	34	91.9%	100	100	100.0%	48	48	100.0%
		(4)無床診療所	295	295	100.0%	15	15	100.0%	3	3	100.0%	122	122	100.0%	89	89	100.0%
	ロ	(1)有料老人ホーム	781	781	100.0%	88	88	100.0%	762	762	100.0%	746	746	100.0%	107	107	100.0%
		(2)生活保護者救護施設	1	1	100.0%	176	176	100.0%	28	28	100.0%	17	17	100.0%	0	0	0%
		(3)児童施設(乳児院)	3	3	100.0%	0	0	0%	2	2	100.0%	3	3	100.0%	0	0	0%
		(4)障害児施設	16	16	100.0%	2	2	100.0%	16	16	100.0%	17	17	100.0%	3	3	100.0%
		(5)障害者施設	102	102	100.0%	19	19	100.0%	89	89	100.0%	97	97	100.0%	6	6	100.0%
	ハ	(1)老人デイサービス	258	258	100.0%	15	15	100.0%	18	18	100.0%	101	101	100.0%	39	39	100.0%
		(2)生活保護者更生施設	3	3	100.0%	1	1	0%	2	2	0%	2	2	100.0%	0	0	0%
		(3)児童施設(保育所)	457	457	100.0%	81	81	100.0%	0	0	0%	247	247	100.0%	62	62	100.0%
		(4)障害児施設(デイサービス)	20	20	100.0%	2	2	0%	0	0	0%	12	12	100.0%	5	4	80.0%
		(5)害者支援施設	382	382	100.0%	10	10	100.0%	24	24	100.0%	90	90	100.0%	24	24	100.0%
	ニ	幼稚園等	120	120	100.0%	44	44	100.0%	0	0	0%	98	98	100.0%	26	26	100.0%
7		学校	1,315	1,311	99.7%	981	976	99.5%	0	0	0%	762	762	100.0%	416	416	100.0%
8		図書館等	99	99	100.0%	38	38	100.0%	0	0	0.0%	82	82	100.0%	53	53	100.0%
9	イ	特殊浴場	8	8	100.0%	7	7	100.0%	1	1	100.0%	9	9	100.0%	3	3	100.0%
	ロ	一般浴場	31	31	100.0%	11	11	100.0%	0	0	0%	9	9	100.0%	19	19	100.0%
10		停車場	27	27	100.0%	8	7	87.5%	0	0	0%	7	7	100.0%	2	2	100.0%
11		神社・寺院等	93	92	98.9%	42	37	88.1%	0	0	0%	74	74	100.0%	351	346	98.6%
12	イ	工場等	2,902	2,838	97.8%	865	814	94.1%	2	2	100.0%	2,283	2,277	99.7%	102	102	100.0%
	ロ	テレビスタジオ等	5	5	100.0%	5	5	100.0%	0	0	0%	90	90	100.0%	0	0	0%
13	イ	駐車場等	171	168	98.2%	1	0	0.0%	0	0	0%	53	53	100.0%	1	1	100.0%
		航空機格納庫	5	5	100.0%	0	0	0%	0	0	0%	4	4	100.0%	0	0	0%
14		倉庫	1,687	1,634	96.9%	403	328	81.4%	2	2	100.0%	619	613	99.0%	22	22	100.0%
15		事務所等	3,056	3,044	99.6%	1,999	1,991	99.6%	7	7	100.0%	1,193	1,190	99.7%	1,097	1,090	99.4%
16	イ	複合用途(特定)	2,214	2,213	100.0%	227	227	100.0%	169	169	100.0%	552	552	100.0%	637	631	99.1%
	ロ	複合用途(一般)	385	375	97.4%	91	83	91.2%	3	3	100.0%	148	148	100.0%	167	166	99.4%
16の2		地下街	1	1	100.0%	1	1	100.0%	1	1	100.0%	1	1	100.0%	1	1	100.0%
16の3		準地下街	0	0	0%	0	0	0%	0	0	0%	0	0	0%	0	0	0%
17		文化財	170	163	95.9%	8	3	0%	0	0	0%	13	13	100.0%	13	11	84.6%
18		アーケード	0	0	0%	0	0	0%	0	0	0%	0	0	0%	0	0	0%
計			20,583	20,407	99.1%	6,233	6,073	97.4%	1,414	1,409	99.6%	10,160	10,143	99.8%	6,320	6,290	99.5%

(3) 防火管理者制度

学校、病院、工場、百貨店、地下街等の多数の者が出入りし、勤務し、又は居住する防火対象物で、一定の資格を有する者の中から防火管理者を選任し、消防計画の作成、その消防計画に基づく消火、通報及び避難訓練の実施など、防火管理上必要な業務を実施させなければならない防火対象物の状況等は、次の表のとおりである。

表 2-2-3 防火管理者選任等状況

(令和 6 年 3 月 31 日現在)

区 分	選任義務防火 対 象 物 数 (A)	選任している 防火対象物数 (B)	選任率 (%) (B)／(A)	消 防 計 画 作 成 済防火対象物数 (C)	作成率 (%) (C)／(A)
甲種	9,225	8,757	94.9	8,666	93.9
乙種	2,680	2,379	88.8	2,352	87.8
計	11,905	11,136	93.5	11,018	92.5

また、防火対象物の規模に応じた甲種及び乙種防火管理者の資格取得講習等について、県内各消防本部が実施した状況は、次の表のとおりである。

表 2-2-4 防火管理者資格取得講習

(令和 6 年 3 月 31 日現在)

区 分		回 数	修 了 者 数
甲種	新規講習	4	307 人
	再講習	8	191 人
乙種		3	35 人
計		15	533 人

※ 甲種防火管理講習の欄中、再講習は、甲種防火管理者が資格取得講習を修了してから 5 年以内に受講することが義務付けられている講習

(4) 防火対象物定期点検報告制度

収容人員が 300 人以上で不特定多数の者が利用する防火対象物等は、その管理について権原を有する者が防火対象物点検資格者による点検を行なわせ、その結果を消防機関に報告することが義務付けられており、県内の防火対象物定期点検制度が該当する防火対象物数については、第 1 号該当（収容人員が 300 人以上の防火対象物）が 1,447 件、第 2 号該当（3 階以上の建築物で、階段が 2 以上設けられていない防火対象物）が 170 件となっている。

表 2-2-5 防火対象物定期点検報告等の状況

(令和 6 年 3 月 31 日現在)

防火対象物の区分			点検を要する防火対象物					
			第 1 号該当			第 2 号該当		
			対 象 物 数	報 告 済 数	特例認定 済件数	対 象 物 数	報 告 済 数	特例認定 済件数
1	イ	劇場等	68	38	19	0	0	0
	ロ	公会堂等	430	159	214	0	0	0
2	イ	キャバレー等	0	0	0	0	0	0
	ロ	遊技場等	57	21	26	0	0	0
	ハ	風俗営業店舗等	0	0	0	0	0	0
	ニ	個室型店舗等	4	3	1	0	0	0
3	イ	料理店等	0	0	0	1	0	0
	ロ	飲食店	7	2	0	24	11	1
4		百貨店等	293	131	118	12	9	2
5	イ	旅館等	86	27	39	27	3	15
6	イ	(1)病院等	19	4	8	1	1	0
		(2)診療所等	0	0	0	1	0	1
		(3)小規模病院等	16	1	12	5	2	3
		(4)無床診療所	3	1	2	8	3	4
	ロ	(1)有料老人ホーム	2	0	2	4	0	4
		(2)生活保護者救護施設	0	0	0	0	0	0
		(3)児童施設（乳児院）	0	0	0	0	0	0
		(4)障害児施設	0	0	0	0	0	0
		(5)障害者施設	0	0	0	0	0	0
	ハ	(1)老人デイサービス	0	0	0	2	0	2
		(2)生活保護者更生施設	0	0	0	0	0	0
		(3)児童施設（保育所）	3	0	3	0	0	0
		(4)障害児施設（デイサービス）	0	0	0	1	1	0
		(5)障害者支援施設	1	0	1	2	1	1
	ニ	幼稚園等	3	0	3	1	0	1
9	イ	特殊浴場	2	1	1	1	1	0
16	イ	複合用途（特定）	453	155	190	80	47	4
合 計			1,447	543	639	170	79	38

3 消防設備士制度

消防用設備等の工事又は整備を行うことができる消防設備士の試験は、昭和 60 年度から岩手県知事の委任を受けた 一般財団法人 消防試験研究センター が実施しており、令和 6 年度は、868 人が受験して 203 人が合格し、令和 7 年 3 月末までに累計 14,585 件の消防設備士免状を交付している。

表 2-2-6 消防設備士試験の受験者と免状交付の状況

(令和 7 年 3 月 31 日現在)

区 分	令 和 6 年 度						免状交付数累計	
	甲 種			乙 種			甲 種	乙 種
	受験者 数 (人)	合格者 数 (人)	免 状 交付数	受験者 数 (人)	合格者 数 (人)	免 状 交付数		
特 類	5	0	1	—	—	—	34	—
第 1 類	91	12	13	18	5	9	1,361	518
第 2 類	12	5	5	2	0	1	230	82
第 3 類	25	4	2	5	1	0	244	101
第 4 類	150	48	37	52	11	16	3,268	1,114
第 5 類	25	6	5	9	4	4	361	297
第 6 類	—	—	—	229	66	67	—	4,010
第 7 類	—	—	—	72	41	61	—	2,965
計	308	75	63	387	128	158	5,498	9,087
						合 計	14,585 件	

また、消防設備士免状の交付を受けている者に義務付けられている消防設備士講習は、一般財団法人岩手県防災保安協会に平成 4 年度から委託しており、令和 6 年度の修了者は 561 人となった。

表 2-2-7 令和 6 年度消防設備士講習修了者の状況

(令和 7 年 3 月 31 日現在)

種別	消防設備	警報設備	避難設備・消火器	計
修了者数	107	228	226	561

4 民間防火組織の育成

本県の火災発生の原因は、たき火、たばこの不始末、こんろ、ストーブ等の燃焼器具等の取扱いの不注意による失火が大半を占めており、住民が常に火に対する警戒を怠らなければ大幅に減少できるものである。

したがって、日常火を取り扱う機会が多い主婦に対して防火意識の高揚を図り失火による火災を防止するため、婦人消防協力隊、婦人防火クラブ、幼年消防クラブ及び少年消防クラブの組織の拡大を図った。

昭和 46 年に「岩手県婦人消防連絡協議会」が結成され、さらに、昭和 55 年に県及び各消防本部単位に「幼年婦人防火委員会」を設置し、民間防火組織の拡大と強化を図っている。

(1) 幼・少年消防クラブ

幼・少年消防クラブに対しては、火災予防の知識を身につけさせることによって、火災を出さない意識の高揚と子供の火遊びの抑制を目的として育成指導を行っている。

(2) 婦人消防協力隊・婦人防火クラブ

家庭において火を一番多く使用する機会の多い主婦は、家庭の防火責任者として、十分な知識と初期消火技術等を取得する必要がある。こうしたことから幅広く婦人消防協力隊員等の組織の拡大強化に努めている。

表 2－2－8 民間防火組織の現状

(令和 6 年 4 月 1 日現在)

区分 消防本部	幼年消防クラブ		少年消防クラブ		婦人消防クラブ	
	組織数	員数	組織数	員数	組織数	員数
盛岡地区	58	3,587	46	3,190	98	11,749
宮古地区	10	388	3	65	33	3,601
一関市	26	747	15	203	9	1,396
釜石大槌地区	19	873	12	2,075	17	191
奥州金ケ崎	35	2,929	3	29	33	11,761
久慈広域連合	24	586	7	60	13	280
花巻市	32	1,838	9	273	3	510
北上地区	14	695	4	37	60	7,020
大船渡地区	15	827	12	644	1	1,297
遠野市	15	270	14	875	1	187
陸前高田市	8	91	1	84	0	0
二戸地区	9	355	5	81	38	773
県計	265	13,186	131	7,616	306	38,765

(2) 自主防災組織

令和 6 年 4 月 1 日現在における自主防災組織は、組織率 89.1%、2,403 組織、隊員数 720,949 人、組織内世帯数 474,927 世帯となっている。県では市町村と連携しながら、地域防災力の向上を図るため自主防災組織リーダー研修会開催、自主防災組織連絡会議開催、岩手県地域防災サポーター利活用等を実施するなど自主防災組織の結成、活動の活性化を目指した活動への支援を行っている。

第3節 危 険 物 行 政

1 危険物規制の概要

危険物は、消防法（昭和23年法律第186号）による分類で、発火性・引火性を有する液体・固体について、第1類から第6類に分類・指定されている。

一定数量以上の危険物の貯蔵・取扱を行う場合は、危険物施設（製造所・貯蔵所・取扱所）として位置・構造・設備を一定基準に適合させ、使用前の完成検査が必要となる。

危険物施設における危険物の取扱は、甲種又は乙種危険物取扱者の立会が義務付けられており、危険物の貯蔵・取扱・運搬もそれぞれ技術基準が定められている。

2 危険物施設（製造所・貯蔵所・取扱所）の現況

令和6年3月31日現在の県内危険物施設は、5,900箇所、前年（6,031箇所）に比較して、131件減少となった。

令和6年中の危険物施設における事故は10件発生し、前年（14件）より4件の減少となった。

表2-3-1は消防本部別の危険物施設数を、表2-3-2は危険物施設における事故発生件数の年別状況を、それぞれ表したものである。

3 危険物取扱者の状況

危険物取扱者試験は、消防法の一部改正（昭和58年12月）により、昭和60年度から岩手県知事の委任を受けた一般財団法人消防試験研究センター岩手県支部が実施している。

令和6年度は、4月から翌7年3月までの間、計24回の試験を実施し、受験者数は3,784名で合格者数1,260名、合格率33.3%であった。

(1) 危険物取扱者免状の交付状況

表2-3-3は、令和6年度の危険物取扱者免状の交付状況を表したものであり、免状交付者は令和6年度までに158,297人に達している。

(2) 危険物取扱者保安講習の受講状況

製造所・貯蔵所・取扱所において危険物の取扱作業に従事する危険物取扱者は、都道府県知事が行う危険物の取扱作業の保安に関する講習を受けなければならない（消防法第13条の23）とされている。令和6年度にこの保安講習を受講した危険物取扱者は表2-3-4のとおりである。

4 自主保安の確立のための普及啓発

危険物を取扱う各事業所における自主保安体制の確立が重要であることから、保安に対する事業者意識の高揚と啓発を図るため、危険物安全週間（令和6年6月8日～14日）において、例年の岩手県危険物安全協会連合会との共催による「令和6年度岩手県危険物安全推進大会」を開催し、セミナー、安全宣言の採択などを行ったほか、ポスターの掲示による広報等を実施した。

表 2－3－1 危険物規制対象施設数（完成検査済証交付交付施設）

（単位：件）（R 6. 3. 31 現在）

施設区分 消防本部	総 数 〔〈1〉＋ 〈2〉＋ 〈3〉〕	製造所 〈1〉	貯 蔵 所 〔2〕								取 扱 所 〔3〕						事 業 所 数
			小 計	屋 内	屋 外 タンク	屋 内 タンク	地 下 タンク	簡 易 タンク	移 動 タンク	屋 外	小 計	給 油	第一種 販売	第二種 販売	移 送	一 般	
盛 岡 地 区	1,723	2	1,279	101	100	46	624	3	382	23	442	227	2	1	0	212	983
宮 古 地 区	393	0	269	26	35	3	94	0	101	10	124	67	1	0	0	56	187
一 関 市	636	1	439	55	64	6	170	0	129	15	196	88	1	0	0	107	331
釜石大槌地区	298	0	230	22	24	2	82	0	100	0	68	32	0	0	1	35	96
奥州金ヶ崎	633	1	440	59	64	7	171	1	130	8	192	98	0	0	0	94	343
久慈広域連合	314	1	205	9	31	3	70	0	91	1	108	56	0	0	1	51	148
花 巻 市	440	0	318	33	45	13	127	0	99	1	122	61	1	0	0	60	256
北 上 地 区	637	3	457	80	120	6	118	1	126	6	177	72	0	1	0	104	261
大船渡地区	274	0	182	10	32	0	60	0	75	5	92	44	0	0	0	48	117
遠 野 市	163	1	124	10	10	4	62	0	36	2	38	22	0	0	0	16	90
陸前高田市	65	0	39	2	8	0	16	0	13	0	26	11	0	0	0	15	36
二 戸 地 区	324	0	216	6	23	3	95	0	87	2	108	64	0	0	0	44	200
合 計	5,900	9	4,198	413	556	93	1,689	5	1,369	73	1,693	842	5	2	2	842	3,048

表 2－3－2 危険物施設事故発生状況

(単位：件)

	製 造 所	貯 蔵 所	取 扱 所	計
平成 21 年	0	4	5	9
平成 22 年	0	3	5	8
平成 23 年	0	1	0	1
平成 24 年	0	4	8	12
平成 25 年	0	3	10	13
平成 26 年	0	5	9	14
平成 27 年	0	3	2	5
平成 28 年	0	1	6	7
平成 29 年	0	5	6	11
平成 30 年	0	3	6	9
令和元年	0	2	12	14
令和 2 年	0	5	5	10
令和 3 年	0	5	12	17
令和 4 年	0	5	6	11
令和 5 年	0	9	5	14
令和 6 年	0	5	5	10

表 2－3－3 危険物取扱者免状交付等状況

(単位：件数)

免状の区分 交付等の別		計	(内訳)							
			甲種	乙種						丙種
				第1類	第2類	第3類	第4類	第5類	第6類	
令和6年度交付		1,245	22	44	46	63	673	63	62	272
書 換 え	写真以外	17								
	写真	1,676								
	うち写真＋ 写真以外	59								
再交付		184								

表 2－3－4 危険物取扱者保安講習受講状況

令和 6 年度実績

受講者数	免 状 の 種 類								
	計	甲 種	乙 種						丙 種
			第 1 類	第 2 類	第 3 類	第 4 類	第 5 類	第 6 類	
2, 515 人	3, 609	44	89	83	90	2, 225	89	110	879

(注) 免状の種類別受講者数は、延数である。

第4節 救急・救助体制

1 救急・救助業務実施体制の現況（令和6年4月1日現在）

県内12消防本部における救急隊は85隊、1,313隊員であり、救急自動車を102台保有している。

また、救助隊は16隊、348隊員であり、救助工作車を15台保有している。

表2-4-1 救急隊、救助隊等の状況

救急 隊数	救急隊員数			救急 自動車数	救助隊数	救助隊員数			救助 工作車
	専任	兼任	計			専任	兼任	計	
85	110	1,203	1,313	102	16	60	288	348	15

2 救急業務の実施状況

(1) 救急出動件数及び搬送人員

令和5年中における県内の救急業務の実施状況をみると、救急出場件数54,968件、搬送人員が50,550人で、前年から出場件数は、8.7%、搬送人員は7.4%それぞれ増加した。

1日平均では、151件（前年139件／日）で約10分（前年約10分／件）に1件の割合で救急隊が出场し、県民約23.9人に1人（昨年約25.4人に1人）が救急隊によって搬送されたことになる。

平成24年以降の救急出場件数及び搬送人員の推移は、表2-4-2のとおりである。

表2-4-2 救急出場件数及び搬送人員

（単位：件、%、人）

区分 年	救急出動						搬送人員	
	件数 (A)	対前年 増加率	(A)のうち交通事故		(A)のうち急病		人員	対前年 増加率
			件数 (B)	割合 (B)/(A)×100	件数 (C)	割合 (C)/(A)×100		
平成24年	48,067	△3.4	3,680	7.7	31,075	64.6	45,184	△3.4
平成25年	48,497	0.9	3,471	7.2	31,444	69.0	45,552	0.8
平成26年	49,880	1.0	3,486	7.0	32,394	64.9	46,633	1.0
平成27年	49,656	△0.4	3,528	7.1	32,175	64.8	46,433	△0.4
平成28年	50,242	1.2	3,343	6.7	32,771	65.2	46,838	0.9
平成29年	51,350	2.2	3,311	6.4	33,639	65.5	47,741	1.9
平成30年	53,297	3.8	3,182	6.0	35,030	65.7	49,485	3.7
令和元年	52,660	△1.2	3,027	5.7	34,981	66.4	48,912	△1.2
令和2年	48,041	△9.6	2,488	5.1	31,799	66.2	44,582	△9.7
令和3年	50,567	5.2	2,312	4.6	33,853	66.9	47,050	5.5
令和4年	54,968	8.7	2,344	4.3	37,001	67.3	50,550	7.4
令和5年	59,272	7.8	2,661	4.5	40,465	68.3	54,367	7.6

(2) 医療機関別搬送状況

令和5年中は、59,272件の救急出場し、54,367人が医療機関に搬送されており、その状況は表2-4-3のとおりである。

開設主体別の搬送状況は、国立病院2.6%（1,400人）、公立病院71.7%（38,991人）、公的病院11.8%（6,437人）、私的病院12.0%（6,504人）、私的診療所1.9%（1,031人）となっており、全体の13.9%

(7,535人)は私的病院及び私的診療所に搬送されている。

なお、搬送された者の88.3%(48,031人)は救急告示病院に搬送されており、その内訳を開設主体別にみると、公立病院が80.6%(38,720人)と最も高く、国立病院は0.05%(28人)と最も低かった。

また、非告示病院への搬送状況は、公的病院の41.6%(2,631人)が最も高く、公立病院は4.3%(271人)が最も低かった。

さらに、傷病者の11.5%(6,265人)は消防本部の管外へ搬送されているほか、搬送先で最も高いのが公立病院の78.1%(4,895人)となっている。

表2-4-3 医療機関別搬送状況

(単位:人)

開設者 搬送先	国立	公立	公的	私 的		計	その他 の場所	合計
				病 院	診 療 所			
救 急 告 示	28 (26)	38,720 (4,878)	3,806 (718)	5,471 (492)	6 (3)	48,031 (6,117)		
非 告 示	1,372 (14)	271 (17)	2,631 (12)	1033 (83)	1025 (20)	6,332 (146)		
計	1,400 (40)	38,991 (4,895)	6,437 (730)	6,504 (575)	1,031 (23)	54,363 (6,263)	4 (2)	54,367 (6,265)

()内は、管外への搬送人数である。

(3) 傷病程度別搬送状況

令和5年中における搬送人員54,367人の事故種別の傷病程度は、表2-4-4のとおりであり、全体の43.5%(23,676人)は、入院加療を要しない軽症であった。

表2-4-4 傷病程度別搬送状況

傷病程度別 事故種別	死 亡	重 症	中等症	軽 症	その他	計
急 病	1,362人 (3.7)	3,833人 (10.3)	14,989人 (40.3)	16,972人 (45.7)	3人 (0)	37,159人 (100.0)
交 通 事 故	25人 (1.1)	134人 (5.5)	548人 (22.6)	1,717人 (70.8)	0人 (0)	2,424人 (100.0)
一 般 負 傷	110人 (1.6)	767人 (10.9)	2,480人 (35.1)	3,702人 (52.4)	0人 (0)	7,059人 (100.0)
そ の 他	39人 (0.6)	1,316人 (21.2)	4,353人 (70.2)	493人 (8.0)	0人 (0)	6,201人 (100.0)
計	1,619人 (3.0)	6,180人 (11.4)	22,889人 (42.1)	23,676人 (43.5)	3人 (0)	54,367人 (100.0)

()内は、構成比で単位は%である。

(4) 転送回数別搬送状況

令和5年中における搬送人員54,367人のうち、54,176人(99.6%)は転送されずに医療機関等に収容されており、その状況は表2-4-5のとおりである。

また、救急隊が覚知してから医療機関等に収容するまでに要した時間別の搬送人員の状況は、表2-4-6のとおりである。平均所要時間は48.2分(前年45.7分)となっており、全体の11.6%(前年

14.3%) にあたる 5,881 人（前年 6,742 人）が 30 分未満で収容されている。

表 2-4-5 転送回数別搬送状況

(単位: 件・%)

事故種別 \ 転送回数	なし 0 回	あり			小計 (ア)	合計 (イ)	転送率 (ア/イ)
		1 回	2 回	3 回 以上			
急 病	37,022	137	0	0	137 (71.7)	37,159 (68.3)	0.4
交 通 事 故	2,413	11	0	0	11 (5.8)	2,424 (4.5)	0.5
一 般 負 傷	7,026	33	0	0	33 (17.3)	7,059 (13.0)	0.5
そ の 他	7,715	10	0	0	10 (5.2)	7,725 (14.2)	0.1
計	54,176 (99.6)	191 (0.4)	0	0	191 (100.0)	54,367 (100.0)	0.4

() 内は、構成比で単位は%である。

表 2-4-6 覚知から医療機関等に収容するまでに要した時間別搬送人員

(単位: 人)

事故種別 \ 所要時間別	10 分未満	10 分以上 20 分未満	20 分以上 30 分未満	30 分以上 60 分未満	60 分以上 120 分未満	120 分以上	搬送 人員 計	収容平均 所要時間 (分)
急 病	1 (0)	266 (0.7)	3,779 (10.2)	26,189 (70.5)	6,763 (18.2)	161 (0.4)	37,159 (100.0)	46.9
交通事故	0 (0)	10 (0.4)	154 (6.4)	1,579 (65.1)	652 (26.9)	29 (1.2)	2,424 (100.0)	52.4
一般負傷	0 (0)	47 (0.7)	677 (9.6)	4,820 (68.3)	1,464 (20.7)	51 (0.7)	7,059 (100.0)	48.7
そ の 他	0 (0)	154 (2.0)	1,720 (22.3)	4,170 (54.0)	1,501 (19.4)	180 (2.3)	7,725 (100.0)	47.0
計	1 (0)	477 (0.9)	6,330 (11.6)	36,758 (67.6)	10,380 (19.1)	421 (0.8)	54,367 (100.0)	47.4

() 内は、搬送人員に対する割合で単位は%である。

3 高速道路における救急業務

県内の高速道路の供用開始時期については、東北自動車道一関～盛岡南間が昭和 52 年 11 月 19 日から、築館（昭和 57 年 3 月 26 日からは若柳金成）～一関間が昭和 53 年 12 月 2 日から、盛岡南～滝沢間が昭和 54 年 10 月 18 日から、滝沢～西根間が昭和 55 年 10 月 8 日から、西根～安代間が昭和 57 年 10 月 19 日から、安代～鹿角八幡平間が昭和 58 年 10 月 20 日から供用を開始した。

また、八戸線の八戸～八戸間が昭和 61 年 11 月 27 日から、安代～八戸間が平成元年 9 月 7 日から、秋田自動車道北上西～北上間が平成 6 年 8 月 4 日から、湯田～横手間が平成 7 年 12 月 22 日から、北上西～湯田間が平成 9 年 7 月 23 日から、釜石自動車道は花巻～東和間が平成 14 年 11 月 7 日から、東和～宮守

間が平成 24 年 11 月 25 日から、宮守～遠野間が平成 27 年 12 月 5 日から、遠野～遠野住田間が平成 31 年 3 月 3 日から、釜石 JCT ～釜石仙人峠間が同年 3 月 9 日に供用が開始され、全線開通となった。

スマートインターチェンジ（SIC）については、平成 30 年 3 月 24 日に矢巾スマートインターチェンジが、平成 30 年 4 月 21 日に奥州スマートインターチェンジが、平成 31 年 4 月 20 日に滝沢中央スマートインターチェンジが、令和 3 年 12 月 4 日に平泉スマートインターチェンジが供用を開始している。

高速道路の救急業務については、沿線消防本部間で相互応援協定を締結して上下線方式により、I・C 所在の消防本部が担当し対処している。

高速道路上の相互応援体制は、図 2-4-7 のとおりである。

図 2-4-7 高速道路消防相互応援協定による担当区域（R6.4.1 現在）

1 東北自動車道

供用開始時期		<div><div></div><div>52.11.19</div><div></div><div>54.10.18</div><div></div><div>55.10.8</div><div></div><div>57.10.19</div><div></div></div>																		
市 町 村 名	宮 城 県	岩手県																秋 田 県		
	一 関 市	平 泉 町	奥 州 市	金ヶ崎町	北 上 市	花 巻 市	紫 波 町	矢 巾 町	盛 岡 市	滝 沢 市	八 幡 平 市									
イ ン タ ー チェンジ名 (I・C)	若 柳 金 成	一 関	平 泉 S I C	平 泉 前 沢	奥 州 S I C	水 沢	北 上 金ヶ崎	北 上 江 釣 子	花 巻 南	花 巻 卷	紫 波	矢 巾 S I C	盛 岡 南	盛 岡	滝 沢 中 央 S I C	滝 沢	西 根	松 尾 八 幡 平	安 代	鹿 角 八 幡 平
全 線 距 離		<div><div></div><div>166.8km</div><div></div></div>																		
I C 間 距 離		Km <div><div>17.3</div><div>11.5</div><div>17.5</div><div>8.7</div><div>6.7</div><div>9.8</div><div>6.8</div><div>12.8</div><div>7.2</div><div>3.8</div><div>7.0</div><div>10.0</div><div>10.1</div><div>9.5</div><div>22.9</div><div>26.1</div></div>																		
救 急 業務 実施 市 町 村 名 及 び 実 施 区 間	上 り 車 線 (安代 JCT～若柳金成)	<div><div>一関市消防本部</div><div>奥州金ヶ崎行政事務組合</div><div>北上地区消防組合</div><div>花巻市消防本部</div><div>盛岡地区広域消防組合</div><div>鹿角市消防本部</div></div>																		
	下 り 車 線 (一関～鹿角八幡平)	<div><div>栗原地区消防事務組合</div><div>一関市消防本部</div><div>奥州金ヶ崎行政事務組合</div><div>北上地区消防組合</div><div>花巻市消防本部</div><div>盛岡地区広域消防組合</div></div>																		

2 八戸自動車道

供用開始時期		元.9.7 ← 61.11.27					
市町村名		八幡平市	二戸市	一戸町	九戸村	軽米町	青森県
インターチェンジ名(I・C)		安代JCT	浄法寺	一戸	九戸	軽米	南郷
全線距離		← 69.4 Km →					
I C間距離		16.2	11.9	11.7	9.7	9.6	
救急業務実施市町村名及び実施区間	上り線	二戸地区広域行政事務組合 ← 八戸地区広域市町村圏事務組合					
	下り線	盛岡地区広域消防組合	二戸地区広域行政事務組合				

3 秋田自動車道

供用開始時期		6.8.4 ← 9.7.23 ← 7.12.22			
市町村名		北上市		西和賀町	横手市
インターチェンジ名(I・C)		北上JCT	北上西	湯田	横手
全線距離		← 50.5 Km →			
I C間距離		8.7	21.6	20.2	
救急業務実施市町村名及び実施区間	上り線	北上地区消防組合 ← 横手平鹿広域市町村圏組合			
	下り線	北上地区消防組合			

4 釜石自動車道(高速自動車国道)

供 用 開 始 時 期		<div>14. 11. 724. 11. 2527. 11. 531. 3. 319. 3. 1831. 3. 9</div>									
市 町 村 名		花 巻 市			奥 州 市	遠 野 市				釜 石 市	
イ ン タ ー チ ェ ン ジ 名 (I ・ C)		花 巻 J C T	花 巻 空 港	東 和	江 刺 田 瀬	宮 守	遠 野	遠 野 住 田	滝 観 洞	釜 石 仙 人 峠	釜 石 J C T
全 線 距 離		79.5 Km									
I C 間 距 離		11.4		11.6	12.1	29.5				14.9	
救 急 業 務 実 施 市 町 村 名 及 び 実 施 区 間	上 り 線	花巻市消防本部			奥 州 金ヶ崎 消 防 本 部	遠野市消防本部				釜石大槌 消防本部	
	下 り 線				花巻市 消 防 本 部	奥 州 金ヶ崎 消 防 本 部	遠野市消防本部				

表 2-4-8 高速自動車国道における救急出場件数及び搬送人員（令和 5 年中）

（単位：件・人）

高速道路（車線）名	東北自動車道、八戸自動車道、秋田自動車道、釜石自動車道								
担当消防本部 区分	一関市 消防本 部	奥州金 ヶ崎行 政事務 組合	北上地 区消防 組合	花巻市 消防本 部	盛岡地 区広域 消防組 合	二戸地 区広域 行政事 務組合	遠野市 消防本 部	釜石大 槌地区 行政事 務組合	計
救 急 出 場 件 数	11	21	12	14	40	13	5	0	116
搬 送 人 員	3	13	6	11	37	11	4	0	85

表 2-4-9 高速自動車国道 I・C 周辺の救急告示医療機関（I・C から 5 km 以内）

（R6.4.1 現在）

高速道路（車線）名	東 北 自 動 車 道																	
インターチェンジ名 (I・C)	一 関	平 泉 S I C	平 泉 前 沢	奥 州 S I C	水 沢	北 上 金 ヶ 崎	北 上 江 釣 子	花 巻 南	花 巻	紫 波	矢 巾 S I C	盛 岡 南	盛 岡	滝 沢 中 央 S I C	滝 沢	西 根	松 尾 八 幡 平	安 代
救 急 病 院 数	1	6				2		1	12									

高速道路（車線）名	八戸自動車道			
インターチェンジ名 (I・C)	浄法寺	一戸	九戸	軽米
救 急 病 院 数	3			

高速道路（車線）名	秋田自動車道	
インターチェンジ名 (I・C)	北上西	湯田
救急病院数	0	

高速道路（車線）名	釜石自動車道								
インターチェンジ名 (I・C)	花巻 空港	東和	江刺 田瀬	宮守	遠野	遠野 住田	滝観洞	釜石 仙人峠	釜石 JCT
救 急 病 院 数	3								

4 救助業務の実施状況

令和５年中における救助業務の状況は、出動件数 655 件、活動件数 309 件、救助人員 358 人となっている。
(表 2-4-10 及び表 2-4-11)

表 2-4-10 事故種別出動件数等の状況

(単位：件・人)

事故種別 区分	火 災	交 通 事 故	水 難 事 故	機械による 事 故	そ の 他 の 事 故	計
出 動 件 数	18	316	54	19	302	709
活 動 件 数	18	164	36	10	147	375
救 助 人 員	14	183	38	10	141	386

表 2-4-11 事故種別発生場所別出動状況

(単位：件)

事故種別 発生場所	火 災	交 通 事 故	水 難 事 故	機械による 事 故	そ の 他 の 事 故	計
屋 住 居	14	0	0	0	166	180
内 そ の 他 の 屋 内	1	0	0	4	12	17
屋 外	道 高速自動車国道	0	27	1	0	28
	路 その他の道路	1	252	1	0	262
	水 内 水 面	0	4	29	0	34
	面 外 水 面	0	2	18	0	22
	山 岳	0	0	0	1	51
	そ の 他 の 屋 外	2	25	3	14	105
地 下	0	0	0	0	0	0
そ の 他	0	6	2	0	1	9
計	18	316	54	19	302	709

第5節 教育訓練体制

1 消防学校における教育訓練

(1) 基本方針

社会情勢の変化や技術の発展に的確に対応するために、住民の信頼と負託に応えうる消防に必要な見識や技能の効率的かつ効果的な習得を図り、もって適切公正、安全かつ能率的に職務が遂行できる消防職員等の養成に努める。

(2) 教育実施状況

岩手県消防学校教育訓練規則（昭和49年3月30日規則第20号）第2条の規定に基づき教育訓練計画を定め、計画どおり実施した。

ア 消防職員等に対する教育

（ア）初任教育

新採用の消防職員として服務義務を理解し、必要な基礎知識や基本的技能の習得とともに、士気の高揚、規律の保持及び体力の練成を図り、職務を円滑に遂行できる消防職員を養成するため行うものである。

（イ）幹部教育

① 初・中級幹部科

初・中級幹部職員としての責任及び立場を認識するとともに、消防行政の現状や動向を理解し、組織の管理、災害現場における安全管理を適確にできる消防職員を養成するため行うものである。

② 上級幹部科

上級幹部として業務管理、人事管理、危機管理に必要な知見及び職責遂行に必要な判断力を有し、組織を円滑に管理運営できる消防職員を養成するため行うものである。

（ウ）専科教育

① 予防総合科

査察行政・危険物行政の現状と課題を理解し、防火管理、建築規制、危険物規制及び消防用設備等に係る専門的知識を習得し、違反対象物の関係者に対して是正を指導できる消防職員を養成するため行うものである。

② 火災調査科

火災調査業務に係る制度を理解し、与えられた権限を正しく行使するとともに、原因調査、損害調査及び鑑定等の専門的知識・技術を習得し、火災原因の究明に係る的確な判断能力を持つ消防職員を養成するため行うものである。

③ 救急科

救急隊員の行う応急処置等に必要な医学的知識及び技術を習得し、消防法施行令第44条第5項第1号に定める救急隊員を養成するため行うものである。

④ 救助科

救助活動等における安全管理、災害救助に係る専門的知識及び高度な技能・技術、特殊災害に係る基礎的知識・対処方法等を習得し、災害現場においてこれらを活用した安全・適確な活動を展開できる消防職員を養成するため行うものである。

イ 消防団員に対する教育

(ア) 幹部教育

① 初級幹部科

消防団初級幹部としての職責を自覚し、消防団の運営に必要な規律、災害活動要領及び安全管理の重要性について理解するとともに、地域住民に対して防災指導を行うことのできる消防団員を養成するために行うものである。

② 指揮幹部科現場指揮課程

災害時における現場指揮者としての職責を自覚し、大規模災害における火災防ぎょ活動、水災活動、救助救命、避難誘導・情報収集・伝達に係る的確な現場指揮、安全管理の知識・技術を習得するとともに、自主防災組織等に対して防災指導を行うことのできる消防団員を養成するために行うものである。

③ 指揮幹部科分団指揮課程

分団の指揮者としての職責を自覚し、消防団の管理運営及び活性化に係る知識を習得するとともに、各種災害発生時における分団の管理運営及び効果的な現場活動を行うことのできる消防団員を養成するために行うものである。

(イ) 専科教育

① 警防・機関科

消防団員として火災防ぎょ活動に関する専門的知識並びに自動車ポンプ及び小型ポンプの運用技術を習得し、災害現場において中核的な消防活動が遂行できる消防団員を養成するために行うものである。

ウ 特別教育

(ア) 無線通信講習

消防無線操作に係る知識及び技術を習得するとともに、無線従事者免許（第3級陸上特殊無線技士）を取得させ、無線通信業務に従事する消防職員を養成するために行うものである。

(イ) 女性活躍推進講習

この教育訓練は、女性消防職員の強固な「繋がり」の構築を促進するとともに、職域拡大に応じた専門的識見及び技能の習得を促進し、もって総合的な能力開発を図るために行うものである。

(ウ) 自衛消防隊員講習

自衛消防隊員として必要な基礎的識見及び技能の習得を促進し、もって事業所等における防災意識の向上を図るために行うものである。

エ 委託教育

市町村、消防団、婦人消防協力隊、幼・少年防火クラブなどからの要請を踏まえ、消防防災に必要な教育訓練を行う。

(ア) 一日入校

消防学校において訓練礼式等の教育訓練を行うほか、岩手県立総合防災センターと連携して地震体験や避難体験等を中心とした教育訓練を行う。

(イ) 現地教育

現地に出向いて訓練礼式等の教育訓練を行う。

表 2 - 5 - 1 令和 6 年度消防学校教育訓練実施状況

項 目 教育 種別			教育期間	延日数	実日数	時 間	修了 者 数	備 考
消防 職員	第70期初任教育		4月8日(月)～10月2日(水)	178	121	846	62	
	幹部 教育	初・中級幹部科	8月19日(月)～30日(金)	12	10	68	31	
		上級幹部科	12月16日(月)～20日(金)	5	5	32	19	
	専科 教育	予防総合科	11月25日(月)～12月12日(木)	18	14	96	29	
		火災調査科	10月16日(火)～31日(木)	16	12	82	36	
		救急科	1月16日(木)～3月12日(水)	56	38	264	62	
		救助科	10月15日(火)～11月22日(金)	39	28	194	43	
	小計			324	228	1,582	282	
消防 団員	幹部 教育	初級幹部科	11月15日(金)、16日(土)	2	2	12	20	
		指揮幹部科 現場指揮課程	11月29日(金)、30日(土)	2	2	12	25	
		指揮幹部科 分団指揮課程	12月13日(金)、14日(土)	2	2	12	40	
	専科 教育	警防・機関科	10月8日(金)～10日(日)	3	3	19	22	
	小計			9	9	55	107	
	特別 教育	無線通信講習		8月8日(木)	1	1	7	79
女性活躍推進講習		10月9日(水)、10日(木)	2	2	13	24		
自衛隊消防隊員講習		12月18日(水)、19日(木)	2	2	13	32		
小計			5	5	33	135		
合 計				338	242	1,670	524	
一日入校			随時	0	0	0	0	
現地教育			随時	0	0	0	0	

表 2-5-2 年度別・課程別教育実施状況

(単位：人)

年 度 教育訓練名		昭和28～ 36年 (内丸校) ①	昭和37～ 48年 (高松校) ②	昭和49年度～令和 6 年度 (矢巾校)							合計 ①+②+③
				昭49～ 令元	令 2	令 3	令 4	令 5	令 6	小計 ③	
消 防 職 員	初 任 教 育		607	2,542	62	53	56	57	62	2,832	3,439
	幹 部 教 育	5	24	1,641	44	53	52	50	50	1,890	1,919
	警 防 教 育	47	35	1,285	中止	30		28		1,343	1,425
	特殊災害教育			24						24	24
	予 防 教 育	8	117	1,924	33	33	60	34	65	2,149	2,274
	救 急 教 育		165	3,361	24	60	59	51	62	3,617	3,782
	救 助 教 育			1,521	39	38	39	43	43	1,723	1,723
	現 任 教 育	16	62	0						0	78
	特 別 教 育 ※1		172	1,662	42	95	89	83	43	2,014	2,186
	小 計	76	1,182	13,960	244	362	355	346	325	15,592	16,850
消 防 団 員	基 礎 教 育		169	1,079	中止	中止	中止			1,079	1,248
	幹 部 教 育	700	1,231	5,410	中止	中止	中止	86	85	5,581	7,512
	警防・機関教育	897	1,005	2,830	中止	中止	中止	32	22	2,884	4,786
	予 防 教 育	8	403	0	中止	中止	中止			0	411
	特 別 教 育	824	372	2,737	中止	中止	中止			2,737	3,933
	小 計	2,429	3,180	12,056	0	0	0	118	107	12,281	17,890
消防団員指導員研修 自衛消防隊員講習※2			66	2,565	中止	中止	中止	48	32	2,645	2,711
自主防災リーダー講習				227	中止	中止	中止	中止		227	227
合 計		2,505	4,428	28,808	244	362	355	512	404	30,745	37,678

※ 1) 「消防職員／特別教育」の修了者数は、H29 年度までは無線通信講習（初任教育を除く。）の修了者数を、H30 年度以降は、女性活躍推進講習の修了者数をこれに加え、令和 3 年度以降は土砂災害消防活動講習の修了者数を加えて表す。

※ 2) 「消防団員指導員研修／自衛消防隊員講習」の修了者数は、平成 16 年度以降自衛消防隊員講習のみの受講者を表す。

表 2-5-3 消防職員等入校状況

区分 消防本部	令和6年度修了者												過去7年間の修了者							
	初任教育	幹部教育		専科教育				特別教育				計	29	30	元	2	3	4	5	
		初・中級	上級	※予防総合	※警防	火災調査	救急	救助	法規講習	※無線講習	女性活躍									土砂災害
盛岡	20	6	2	6		10	25	10			8		87	82	92	95	53	111	97	87
一関	3	2	1	2		2	2	2			2		16	24	25	30	20	25	26	18
宮古	6	3	2	3		3	7	5		1	2		32	28	33	32	31	34	34	36
奥州金ヶ崎	4	4	1	4		2	2	2		2	2		23	30	29	27	26	28	29	15
花巻	4	1	2	2		2	5	3			0		19	22	24	20	13	29	27	24
北上	6	4		2		5	5	5		1	2		30	21	18	20	24	27	26	31
二戸	4	3	2	2		2	4	2		7			26	17	17	13	14	24	20	27
久慈	5	4	4	4		4	3	4		4	2		34	15	26	24	18	30	37	32
大船渡	3		1	1		1	2	3			2		13	16	14	13	8	12	14	23
遠野	2	1	1	1		2	2	2			1		12	10	9	10	10	10	13	13
釜石大槌	4	2	2	2		2	4	4		4	3		27	20	19	24	22	25	24	32
陸前高田	1	1	1			1	1	1					6	8	6	6	5	9	8	8
合計	62	31	19	29		36	62	43	0	19	24	0	325	293	312	314	244	364	355	346

※予防総合科と警防科は隔年開講であること。

※無線講習の修了者数欄は、初任教育以外の修了者数であること。

表 2-5-4 消防団員入校状況

市町村名	区分	令和6年度修了者				過去7年間の修了者							
		幹部科		専科	計	29	30	元	2	3	4	5	
		初級 幹部科	指揮幹部科										警防・ 機関科
			現場 指揮	分団 指揮									
盛岡市		1		5		6	5	6	7	中止	中止	中止	5
宮古市				1	2	3	7	6	5				1
大船渡市			1	1	1	3	3	4	4				2
花巻市		6	6	5	6	23	22	20	23				20
北上市		1	2	2		5	4	5	5				8
久慈市							6	6	1				1
遠野市		4	2	2		8	13	6	14				
一関市		2	2	2	2	8	19	21	18				20
陸前高田市			2	2		4	4	3	2				2
釜石市							3	1					
二戸市			2	2	2	6	6	10	8				15
八幡平市							9	6	4				4
奥州市				4		4	11	5	4				4
滝沢市		2	3	1	1	7	6	4	9				8
雫石町				1		1	5	5	14				2
葛巻町				1	1	2	2	2	2				2
岩手町							1						
紫波町		2	2	3	2	9	8	10	13				9
矢巾町		1			1	2							
西和賀町				1		1		1	1				1
金ヶ崎町				2		2			1				2
平泉町													
住田町				1		1	1	1	1				1
大槌町				1		1							
山田町					2	2	1	2	1				2
岩泉町				1		1	1	1	1				1
田野畑村				1		1	1						
普代村													
軽米町													

野田村		1		1	2	2	5	2	中止	中止	中止	2
九戸村												
洋野町	1	2	1	1	5	3	4	7				5
一戸町						1						1
合計	20	25	40	22	107	143	134	147				118

【注】平成25年度以前は「初・中級幹部科」、「上級幹部・指導員科」、「警防・機関科」の各課程で実施

2 消防大学校における教育訓練

消防職団員の教育訓練は、都道府県が設置している消防学校の他、国が設置している「消防大学校」でも行われている。

消防大学校では、幹部として必要な高度な教育訓練の他、専門的かつ高度な知識の習得を目的とした災害対策活動等の実務講習を実施している。

本県における近年の入校状況は、表２－５－５ のとおりである。

表２－５－５ 消防大学校教育訓練受講状況（令和２年度～令和６年度）

学 科		年 度	令和２年度	令和３年度	令和４年度	令和５年度	令和６年度
総合教育	本 科	人	人	人	人	人	
	幹 部 科	3	3	3	4	8	
	上 級 幹 部 科		1		1		
	新任消防長・学校長科	3		1	1		
	消 防 団 長 科	8	1	3	3	7	
	小 計	14	5	7	9	15	
専科教育	警 防 科	2	2	2	1	1	
	救 助 科	3	2	2	1	2	
	救 急 科	1	1	1	2	1	
	予 防 科	2			2	1	
	危 険 物 科		1	1	2	1	
	火 災 調 査 科	2	1	1	1	2	
	新 任 教 官 科	2		2	2	2	
	現 任 教 官 科		2	1	1	1	
	小 計	12	9	10	12	11	
実務講習	緊急消防援助隊教育科	指 揮 隊 長 コ ー ス	1	1		1	1
		高度救助・特別高度救助コース		1		1	
		N B C コ ー ス	1		1		1
		航 空 隊 長 コ ー ス	2	1		1	1
	危機管理・防災教育科	危機管理・国民保護コース	2		2	1	1
		自主防災組織育成コース	5	1			
		自主防災組織育成短期コース			3	2	4
		消防団活性化推進コース			1		
		消防団上級幹部養成コース					
	違 反 是 正 講 習 会						
	女 性 活 躍 推 進 コ ー ス			1	1	2	1
	査察業務マネジメントコース		1	1	1	1	1
	小 計		12	6	9	9	10
合 計		38	20	26	30	36	

第3章 防 災 対 策

第1節 災 害 対 策

1 地域防災計画の修正

令和6年度は、令和6年能登半島地震を踏まえた、被災地の情報収集及び進入方策、受援体制の整備、避難所運営の方針などを追記する修正など、国の防災基本計画の修正や県の防災施策を踏まえ、県地域防災計画を修正した。

また、市町村に対しても、東日本大震災津波を踏まえた市町村地域防災計画の修正が適切に行われるよう、助言を継続している。

(1) 県地域防災計画の修正

ア 計画策定

防災会議決定 昭和39年4月8日

内閣総理大臣承認 昭和39年8月6日

イ 最終修正

防災会議決定 令和7年3月21日

(2) 市町村地域防災計画の修正

令和6年3月から令和7年2月までの間に、災害対策基本法第42条第5項の規定による報告のあった市町村は下記の5市7町1村となっている。

5市：盛岡市、宮古市、大船渡市、遠野市、釜石市

7町：雫石町（2回）、金ケ崎町、大槌町、軽米町、洋野町、一戸町

1村：普代村

2 総合防災訓練

令和6年度は、花巻市及び遠野市と連携し、11月10日（日）に大雨による浸水害・洪水害及び土砂災害の発生を想定した避難行動要支援者の避難、社会福祉施設入所者の指定避難所への避難、外国人観光客・負傷者等への対応、避難所運営等の実動訓練を実施した。

表 3－1－3 総合防災訓練年次別実施状況

回数	年月日	主 訓 練 地	災害想定	訓練項目	参加機関	参加人員
1	39. 8. 5	沿 岸 市 町 村	地震・津波・火災	8	24	—
2	40. 8. 20	一 関 市	水害	12	16	—
3	41. 8. 19	久 慈 市	地震・津波・火災	12	17	4,500
4	42. 7. 26	遠 野 市	水害・火災	13	13	2,400
5	43. 7. 26	大 船 渡 市	地震・津波・火災	15	15	3,700
6	44. 7. 30	花 巻 市	地震・火災	15	15	3,000
7	46. 7. 23	釜 石 市	地震・津波・火災	16	17	5,300
8	47. 7. 22	水 沢 市	水害・地震・火災	16	22	2,100
9	48. 7. 14	陸 前 高 田 市	地震・津波・火災・水害	14	16	4,600
10	49. 9. 3	山 田 町	地震・津波・火災	13	29	5,000
11	50. 9. 1	盛 岡 市	地震・火災	19	33	8,400
12	51. 9. 3	大 槌 町	地震・津波・火災	18	23	5,400
13	52. 9. 1	北 上 市	地震・火災	17	20	2,800
14	53. 9. 1	宮 古 市	地震・津波・火災	19	24	3,500
15	54. 9. 1	一 関 市	地震・火災・水害	23	23	3,600
16	55. 9. 3	江 刺 市	地震・火災・水害	24	22	8,500
17	56. 9. 1	久 慈 市	地震・津波・火災・水害	24	28	2,550
18	57. 9. 1	遠 野 市	地震・火災・水害	25	24	2,400
19	58. 9. 1	大 船 渡 市	地震・津波・火災・水害	26	31	12,000
20	59. 9. 1	二 戸 市	地震・火災	23	26	3,900
21	60. 8. 31	花 巻 市	地震・火災	25	27	4,600
22	61. 8. 30	釜 石 市	地震・津波・火災	30	34	2,500
23	62. 9. 1	水 沢 市	地震・火災	23	27	9,600
24	63. 9. 1	陸 前 高 田 市	地震・津波・火災	25	29	8,900
25	元. 9. 1	盛 岡 市	地震・火災	24	27	29,200
26	2. 9. 1	北 上 市	地震・火災	26	28	16,440
27	3. 8. 30～31	宮 古 市	地震・津波・火災	33	42	20,993
28	4. 9. 1	一 関 市	地震・火災・水害	32	37	13,412
29	5. 9. 1	久 慈 市	地震・津波・火災	37	37	10,212
30	6. 9. 1	江 刺 市	地震・火災・水害	31	31	8,081
31	7. 9. 1	遠 野 市	地震・火災・水害	35	45	8,500
32	8. 9. 1	大 船 渡 市	地震・津波・火災・水害	44	75	10,202
33	9. 9. 1	二 戸 市	地震・火災	32	65	6,723
[34]	[10. 9. 1]	[花 巻 市]	[地震・火災・水害]	[47]	[79]	[13,000]
34	11. 9. 3	釜 石 市	地震・津波・火災	52	85	12,907
35	12. 9. 1	水 沢 市	地震・火災	41	61	12,052
36	13. 9. 1	陸 前 高 田 市	地震・津波・火災	43	63	10,552
37	14. 9. 1	盛 岡 市	地震・火災	96	64	13,333
38	15. 9. 1	北 上 市	地震・火災	84	127	16,848
39	16. 9. 1	宮 古 市	地震・津波・火災・ＢＣテロ	83	151	12,621
40	17. 9. 1	久 慈 市	地震・津波・火災・ＢＣテロ	89	120	12,452

回数	年月日	主 訓 練 地	災害想定	訓練項目	参加機関	参加人員
41	18. 9. 1	一 関 市	地震・火災・水害	89	243	18, 878
42	19. 9. 2	遠 野 市	地震・火災	51	87	8, 749
43	20. 10. 19	大 船 渡 市	地震・津波・火災	63	122	10, 528
44	21. 10. 25	二 戸 市	地震・火災・土砂災害	58	79	6, 174
45	22. 8. 29	花 巻 市	地震・火災・土砂災害	59	73	6, 750
46	24. 9. 1	釜 石 市	地震・津波	51	78	13, 579
47	25. 9. 1	久 慈 市	地震・津波	63	103	10, 051
48	26. 8. 29～30	岩手山周辺地域	火山・土石流	73	98	5, 483
49	27. 7. 12	奥州市、金ヶ崎町	地震・土砂災害・水害	74	103	10, 726
50	29. 8. 26	盛岡市、紫波町、矢巾町	水害	101	89	5, 016
51	30. 11. 9～10	宮古市、山田町、岩泉町、田野畑村	地震、津波、土砂災害	125	148	12, 219
52	2. 8. 18	一関市、平泉町	土砂災害・水害	98	78	187
53	3. 9. 4	北上市 西和賀町	土砂災害・水害	37(92)	31(76)	4, 140
54	4. 10. 29	大船渡市、陸前高田市、住田町	地震・津波・土砂災害・水害	70	97	13, 224
55	5. 7. 28～29	滝沢市、盛岡市、八幡平市、雫石	火山・土石流・水害	79	95	6, 004
56	6. 11. 10	遠野市、花巻市	土砂災害、水害	67	67	3, 985

※1 昭和 45 年度は国民体育大会のため通信訓練のみを実施し、平成 5 年度及び平成 25 年度は岩手県石油コンビナート等防災訓練と同時開催し、平成 28 年度は国民体育大会のため、県内全市町村、防災関係機関と連携した図上訓練のみを実施した。

2 平成 10 年度は大雨洪水災害により、花巻市での訓練を直前に中止し、訓練内容は、10 月 18 日の岩手山噴火対策防災訓練に取り込んで実施した。（〔 〕内は、予定数値等である。） 平成 23 年度は、平成 23 年東北地方太平洋沖地震の発生を踏まえ、規模を縮小し、初動対応訓練（衛星携帯電話による通信訓練等）を実施した。

3 平成 29 年度は大雨洪水災害対応のため、8 月 25 日に予定していた災害対策本部の移転訓練等を中止した。

4 令和元年度は三陸防災復興プロジェクト 2019 への対応及びラグビーワールドカップ 2019 釜石大会の開催のため、総合防災訓練は開催していない。

5 令和 2 年度は、8 月下旬に一関市及び平泉町と連携した訓練を予定していたが、新型コロナウイルス感染症対策の基本的対処方針を踏まえ、実施要領を見直し、図上訓練（訓練計画策定）として総合防災訓練を実施した。なお、作成中の計画を共催市町、関係機関間で認識を共有するとともに、計画改善の資とすることを目的として、8 月 18 日（火）に計画検討会を実施した。

6 令和 3 年度は、新型コロナウイルス感染症の感染拡大、医療保健機能の厳しい状況を踏まえ、感染リスクが大きいと判断される住民避難訓練、防災資機材展示や医療・保健関係の訓練は中止し、参観者のない状況とした上で救出救助等災害対応上必須の訓練を実施した。（〔 〕内は、計画段階の数値である）

7 参加機関には主催者を含み、参加人員には参観者を含まない。

3 石油コンビナート等総合防災訓練

久慈地区石油コンビナート等特別防災区域では、石油コンビナート等災害防止法（昭和 50 年法律第 84 号）及び岩手県石油コンビナート等防災計画に基づき、防災関係機関と特定事業所が有事の際に迅速かつ適確な応急対策活動ができるよう防災関係機関相互の緊密な連携体制の確立を図ることを目的に、また、地域住民の防災意識の高揚を図ることを目的に総合的かつ実践的な訓練を定期的実施している。

表 3-1-4 石油コンビナート等総合防災訓練年次別実施状況

回数	実施年月日	訓練地	災害想定	訓練項目数	参加機関数	参加人員
1	H 5 . 9 . 1	久慈地区石油コンビナート等特別防災区域及び周辺海域	地震による原油流出・火災、船上火災	8	38	11,500
2	H 6 . 10 . 21	久慈地区石油コンビナート等特別防災区域及び周辺海域	地震による原油流出・火災、船上火災	18	14	342
3	H 7 . 10 . 19	久慈地区石油コンビナート等特別防災区域及び周辺海域	地震による原油流出・火災、船上火災	19	16	474
4	(陸上訓練) H 8 . 9 . 20	久慈地区石油コンビナート等特別防災区域及び周辺海域	原油払出し作業中に流出、火災	14	14	237
	(海上訓練) H 8 . 9 . 30		地震による原油流出、船上火災	10	10	173
5	(海上訓練) H 9 . 9 . 26	久慈地区石油コンビナート等特別防災区域及び周辺海域	原油揚荷中に突風を受け流出、船上火災	10	11	224
	(陸上訓練) H 9 . 10 . 8		原油払出し作業中に流出、火災	14	12	227
6	(陸上訓練) H 10 . 12 . 22	久慈地区石油コンビナート等特別防災区域	地震による原油流出	15	12	248
7	(海上訓練) H 11 . 11 . 2 〔中止〕	久慈地区石油コンビナート等特別防災区域及び周辺海域	原油払出し作業中の地震による流出〔悪天候により中止〕	〔12〕	〔16〕	〔265〕
8	(海上訓練) H 12 . 10 . 12	久慈地区石油コンビナート等特別防災区域及び周辺海域	原油払出し作業中の地震による流出	10	13	245
9	(陸上及び海上訓練) H 13 . 10 . 31	久慈地区石油コンビナート等特別防災区域及び周辺海域	地震による火災、原油揚荷中の流出	20	11	277
10	H 14 . 10 . 11	久慈地区石油コンビナート等特別防災区域及び周辺海域	フローティングホース接続部の破損による原油流出・火災	11	9	180
11	H 16 . 10 . 15	久慈地区石油コンビナート等特別防災区域及び周辺海域	地震による火災、原油揚荷中の流出	20	11	284
12	H 17 . 9 . 1	久慈地区石油コンビナート等特別防災区域及び周辺海域	地震による火災、原油揚荷中の流出	16	22	1,107
13	H 19 . 9 . 7 〔中止〕	久慈地区石油コンビナート等特別防災区域及び周辺海域	地震による火災、原油揚荷中の流出〔悪天候により中止〕	〔21〕	〔12〕	〔270〕
14	H 21 . 9 . 10	久慈地区石油コンビナート等特別防災区域及び周辺海域	地震による原油流出・火災、船上火災	21	13	292
15	H 25 . 9 . 1	久慈地区石油コンビナート等特別防災区域及び周辺海域	地震及び大津波発生による海上への原油流出、船上火災	8	12	147
16	H 27 . 8 . 27 〔海上訓練中止〕	久慈地区石油コンビナート等特別防災区域及び周辺海域	地震による原油流出・火災、船上火災	12	11	175
17	H 29 . 9 . 14	久慈地区石油コンビナート等特別防災区域及び周辺海域	地震による原油流出・火災、船上火災	22	14	325
18	R 06 . 11 . 13 〔海上訓練中止〕	久慈地区石油コンビナート等特別防災区域及び周辺海域	地震による原油流出・火災、船上火災	11	14	159

注) 参加機関数には主催者を含み、参加人員には参観者は含まない。

平成 5 年度及び平成 17 年度は岩手県総合防災訓練として実施（平成 5 年度の参加機関数及び参加人員は、岩手県総合防災訓練を含む）。

平成 23 年度は東日本大震災の影響のため中止となった。

平成 25 年度は久慈市で実施された岩手県総合防災訓練の一訓練項目として実施された。

令和元年度は令和元年東日本台風の影響のため中止となった。

令和 2、3、4 年度は新型コロナウイルス感染症の感染防止の観点から次年度以降に延期となった。

令和 5 年度は緊急消防援助隊北海道東北ブロック合同訓練の開催により未実施。

4 岩手県風水害対策支援チーム

(1) 経緯

平成 28 年台風第 10 号災害の教訓を踏まえ、市町村における風水害対策を支援するため、国、県及び有識者を構成員とする「岩手県風水害対策支援チーム」を平成 29 年 6 月に設置した。

(2) 取組

台風等による災害が予測される場合、県は支援チームの構成員を招集し、同チームは市町村の避難勧告等の発令状況を把握し、風水害の発生が予想される地域の絞り込みを行うとともに、市町村の相談に対応するほか、平常時には、研修・訓練の実施により市町村職員の災害対応力の強化を図ることとしている。

令和 6 年度は、6 月 5 日に風水害対策支援チーム運営訓練を実施するとともに、出水期前に、同チームの円滑な活動に資するための連絡会議を 6 月 10 日に開催した。9 月 20 日には、台風 5 号及び線状降水帯への対応等について、有識者から意見を聴取した。

また、同年 8 月の台風 5 号接近時に、9 月には線状降水帯発生に備え、風水害対策支援チームを招集、市町村に対して助言を実施した。

第2節 火山防災対策

1 活動火山対策特別措置法の改正

御嶽山噴火の教訓を踏まえて、平成27年12月10日に施行された活動火山対策特別措置法（以下「活火山法」という。）の改正概要は次のとおり。

○ 基本方針の策定

内閣総理大臣は、活動火山対策の総合的な推進に関する基本的な指針を定め、これを公表しなければならないものとする。

○ 火山災害警戒地域における警戒避難体制の整備

・ 火山災害地域の指定

内閣総理大臣は、火山が噴火した場合に住民等の生命等に被害が生ずるおそれがあるため、警戒避難体制を特に整備すべき市町村を、火山災害警戒地域（以下「警戒地域」という。）として指定することが出来るものとする。

【本県の指定状況】岩手山⇒盛岡市、八幡平市、滝沢市、雫石町 秋田駒ヶ岳⇒雫石町 栗駒山⇒一関市
十和田⇒二戸市、八幡平市

・ 火山防災協議会の設置

警戒地域の指定があったときは、当該警戒地域をその区域に含む都道府県及び市町村は、知事及び市町村長、学識経験者等からなる火山防災協議会を共同で組織すること。

【本県の状況】岩手山火山防災協議会及び栗駒山火山防災協議会において事務局を担当し、これまでの任意協議会から平成28年3月29日付けで法定協議会へ移行。

※ 秋田駒ヶ岳火山防災協議会は秋田県が事務局を担当し、平成28年3月28日付けで法定協議会へ移行。

・ 県地域防災計画に定めるべき事項

警戒地域の指定があったときには、県地域防災計画において、当該警戒地域ごとに、火山情報の収集・伝達に関する事項等について規定するとともに、規定にあたっては火山防災協議会の意見を聴くこと。

2 火山活動の状況

本県では、岩手山、秋田駒ヶ岳及び栗駒山の3つの常時観測火山を有しており、活動状況は次のとおり。

○ 岩手山では、平成7年9月から火山性微動と火山性地震の発生が観測されて以来大きな火山活動の変化は現れなかったが、平成10年2月から岩手山西側において火山性微動、火山性地震の増加に加えて地殻変動にも大きな変化が現れるなど火山活動が活発化した。平成10年以降は、平成11年頃から活発化した西側での噴気活動や地表温度の上昇が観測されているが、火山性微動や火山性地震の回数は次第に減少。（図3-2-1参照）

令和6年9月26日に観測された「だいち2号」のSAR干渉解析結果では、大地獄谷周辺に衛星に近づく変動が見られた。この変動は、大地獄谷付近のごく浅いところの膨張を示していると考えられ、こうした状況等を踏まえ、令和6年10月2日に仙台管区気象台が岩手山の噴火警戒レベルを2（火口周辺規制）に上げた。

○ 秋田駒ヶ岳では、山頂付近では、平成29年9月以降、火山性地震の活動がやや活発な状況が続いている。また、女岳（めだけ）付近では地熱活動も継続的に認められるので、中長期的な火山活動の活発化に留意する必要がある。

○ 栗駒山では、火山活動に特段の変化はなく、静穏に経過しており、噴火の兆候は認められない。

3 火山防災対策（令和6年度）

(1) 令和6年10月2日「火口周辺警報（噴火警戒レベル2、火口周辺規制）」の発表を受けての対応

ア 関係市町の対応

- ・ 岩手山火山避難計画に基づき、八幡平市、滝沢市及び雫石町の各登山口等で入山を規制（登山口に看板を設置）
- ・ 緊急速報メールにより、登山者に周知
- ・ HP、SNS等により、「入山規制」及び「日常生活や規制範囲外の観光に影響はない」ことを周知

イ 県の対応

- ・ 令和6年10月2日、災害特別警戒本部を設置→令和6年11月8日17時をもって24時間危機管理体制に移行
- ・ HP、SNS等により、「入山規制」及び「日常生活や規制範囲外の観光に影響はない」旨周知
- ・ 防災ヘリによるパトロール（令和6年10月5日、9日、17日、24日、29日、11月8日に実施。）

(2) 機上観測及び現地調査

- 岩手山を始めとする県内の常時観測火山の活動状況の把握のため、岩手県の火山活動に関する検討会の委員とともに、防災ヘリ「ひめかみ」による機上観測を実施（4月、11月）。
- また、岩手山の山開きを迎えるにあたり、高温地域の地温観測と火山活動状況を調査し、登山道の安全確認を行うため、岩手山の現地調査を実施（7月）。栗駒山についても、現地調査を実施（5月、10月）。

(3) 岩手県の火山活動に関する検討会

- 岩手県独自の取組として、火山活動状況を適時、適切に把握するとともに、火山の活動状況に関し助言を得るため、岩手県の火山活動に関する検討会を設置。
- 当該検討会は、平常時は年2回程度開催しているが、令和6年8月21日に、仙台管区气象台から「岩手山 火山の状況に関する解説情報（臨時）」が発表されてからは、降雪期を除き、毎月開催している。

【開催期日及び主な内容】

- ・ 令和6年8月21日：山体膨張を示す地殻変動等の状況を評価
- ・ 令和6年9月11日：地殻変動が続いており、引き続き注意が必要であることを確認
- ・ 令和6年10月23日：立入規制範囲の現状維持等を確認
- ・ 令和6年11月19日：11月8日実施の機上観測の結果等を評価
- ・ 令和6年12月19日：山体膨張、地震回数等の推移を評価

「岩手県の火山活動に関する検討会」（H10.10.6設置）〈委員：8名〉

座長：斎藤徳美 岩手大学名誉教授（当時は放送大学岩手学習センター長）

所掌事務：・ 火山の活動状況に係る調査研究及び評価分析に関すること。

・ 調査研究事項及び評価分析事項に係る火山防災協議会への報告に関すること。

・ 火山防災協議会からの求めに対する助言に関すること。

事務局： 県復興防災部防災課

(4) 情報提供

- 「いわてモバイルメール」による情報伝達

住民や入山者に対し、气象台が発表する噴火警報・予報等や定期的に発表される火山活動に関する情報などの火山情報を配信する手段として、「いわてモバイルメール」を活用し実施中。

「いわてモバイルメール」

- ・ 防災情報や観光情報等を電子メールで登録者に配信するサービスで、県が運営しているもの。
- ・ 噴火警報・予報等の火山情報については、平成26年度末にシステム改修を行い、配信しているもの。
- ・ なお、噴火警報・予報については、発表され次第、即時に自動で配信されることとなるもの。

(5) 火山防災協議会

活火山法改正に伴い、次のとおり火山防災協議会を設置。

○ 岩手山火山防災協議会

- ・ 平成28年3月29日付けで、これまでの任意協議会から法定協議会へ移行。
- ・ 構成メンバー（事務局：岩手県）

区 分	委 員
法第4条第2項第1号	岩手県知事（会長）、盛岡市長、八幡平市長、滝沢市長、雫石町長
法第4条第2項第2号	仙台管区気象台長、盛岡地方気象台長
法第4条第2項第3号	東北地方整備局長
法第4条第2項第4号	陸上自衛隊東北方面特科連隊長
法第4条第2項第5号	岩手県警察本部長
法第4条第2項第6号	盛岡地区広域消防組合消防本部消防長
法第4条第2項第7号	齋藤徳美名誉教授（岩手大学）、土井宣夫元教授（岩手大学）、井良沢道也名誉教授（岩手大学）、浜口博之名誉教授（東北大学）、三浦哲特任教授（東北大学大学院理学研究科）
法第4条第2項第8号	国土地理院東北地方測量部長、東北森林管理局盛岡森林管理署長、東北森林管理局岩手北部森林管理署長、東北地方環境事務所十和田八幡平国立公園管理事務所盛岡管理官事務所国立公園管理官、（公財）盛岡観光コンベンション協会理事長、（一社）八幡平市観光協会会長、滝沢市観光協会会長、（一社）しずくいし観光協会理事長

- ・ 主な取組として、避難促進施設の指定に向けた取組を実施。
- ・ 令和6年8月21日「岩手山 火山の状況に関する解説情報（臨時）」が発表の発表を受けて次のとおり幹事会を開催

【開催期日及び主な内容】

令和6年8月22日：立入規制は行わないものの、水蒸気噴火の可能性のある大地獄谷周辺には立ち入らないよう呼びかけることを確認

令和6年10月25日：噴火した場合の岩手山避難計画に基づく関係機関の対応等を確認

○ 栗駒山火山防災協議会

- ・ 平成28年3月29日付けで、これまでの任意協議会から法定協議会へ移行。
- ・ 構成メンバー（事務局：岩手県）

区 分	委 員
法第4条第2項第1号	岩手県知事（会長）、宮城県知事、秋田県知事、一関市長、栗原市長、湯沢市長、東成瀬村長
法第4条第2項第2号	仙台管区気象台長、盛岡地方気象台長、秋田地方気象台長

法第4条第2項第3号	東北地方整備局長
法第4条第2項第4号	陸上自衛隊東北方面特科連隊長、陸上自衛隊第21普通科連隊長、陸上自衛隊第22即応機動連隊長
法第4条第2項第5号	岩手県警察本部長、宮城県警察本部長、秋田県警察本部長
法第4条第2項第6号	一関市消防本部消防長、栗原市消防本部消防長、湯沢雄勝広域市町村圏組合消防本部消防長
法第4条第2項第7号	齋藤徳美名誉教授（岩手大学）、土井宣夫元教授（岩手大学）、浜口博之名誉教授（東北大学）、三浦哲特任教授（東北大学大学院理学研究科）、林信太郎名誉教授（秋田大学）、大場司教授（秋田大学）、藤縄明彦名誉教授（茨城大学）、越谷信客員教授（岩手大学）、野上健治教授（東京科学大学）、岡田真介准教授（岩手大学）
法第4条第2項第8号	国土地理院東北地方測量部長、東北森林管理局岩手南部森林管理署長、東北森林管理局宮城北部森林管理署長、東北森林管理局秋田森林管理署湯沢支署長、（一社）一関市観光協会会長、（一社）栗原市観光物産協会会長、（一社）湯沢市観光物産協会会長、東成瀬村観光物産協会会長、横手市長、横手市消防本部消防長、（一社）増田町観光協会代表理事、羽後町長

- ・ 主な取組として、栗駒山火山防災マップを作成。

○ 秋田駒ヶ岳火山防災協議会

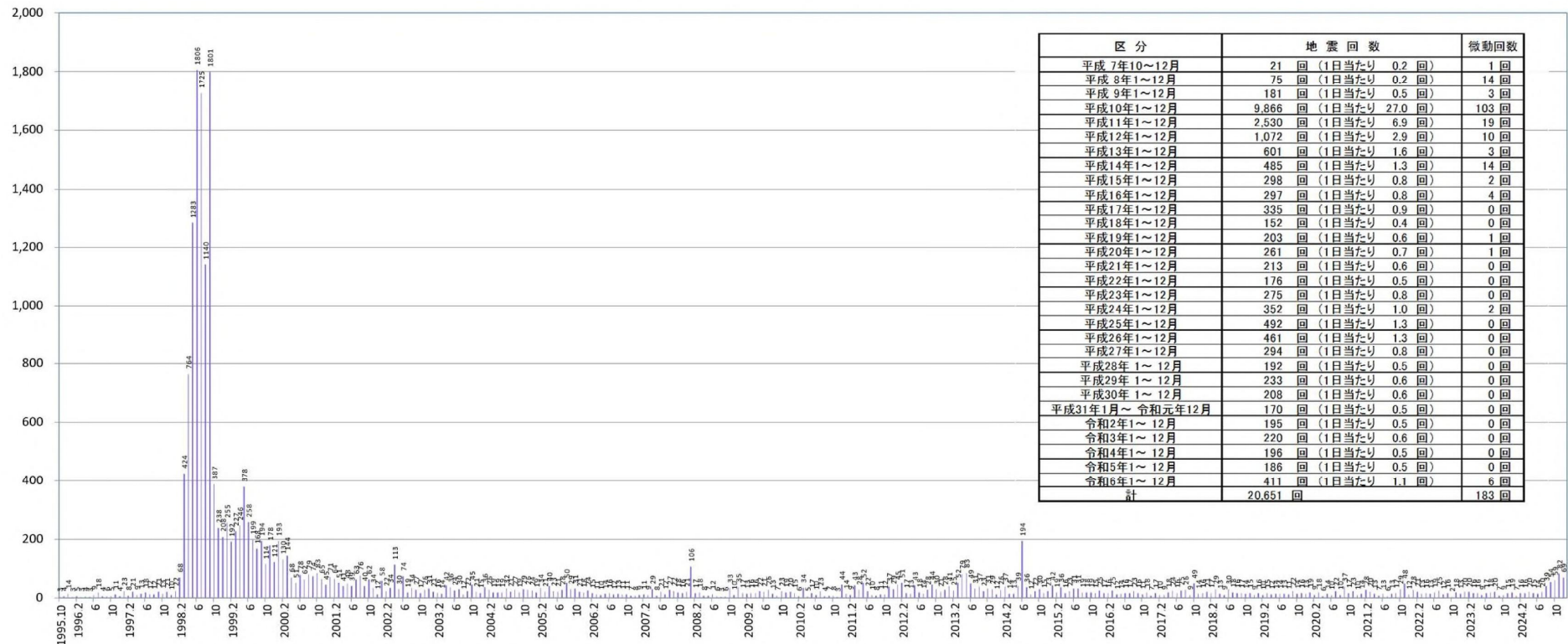
- ・ 平成28年3月28日付けで、これまでの任意協議会から法定協議会へ移行。
- ・ 構成メンバー（事務局：秋田県）

区 分	委 員
法第4条第2項第1号	秋田県知事（会長）、 岩手県知事 、仙北市長、雫石町長
法第4条第2項第2号	仙台管区気象台長、秋田地方気象台長、盛岡地方気象台長
法第4条第2項第3号	東北地方整備局長
法第4条第2項第4号	陸上自衛隊第21普通科連隊長、陸上自衛隊東北方面特科連隊長
法第4条第2項第5号	秋田県警察本部長、岩手県警察本部長
法第4条第2項第6号	大曲仙北広域市町村圏組合消防本部消防長、盛岡地区広域消防組合消防本部消防長
法第4条第2項第7号	三浦哲教授（東北大学大学院理学研究科）、林信太郎名誉教授（秋田大学）、大場司教授（秋田大学）、齋藤徳美名誉教授（岩手大学）、土井宣夫元教授（岩手大学）、井良沢道也名誉教授（岩手大学）
法第4条第2項第8号	国土地理院東北地方測量部長、東北森林管理局秋田森林管理署長、東北森林管理局盛岡森林管理署長、東北地方環境事務所十和田八幡平国立公園管理事務所鹿角管理官事務所国立公園管理官、東北地方環境事務所十和田八幡平国立公園管理事務所盛岡管理官事務所国立公園管理官、（一社）田沢湖観光協会会長、（一社）しずくいし観光協会理事長

- ・ 主な取組として、火山防災対策を推進。

図3-2-1 岩手山の火山性地震月別回数

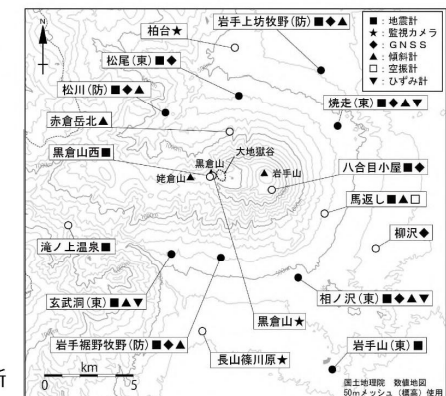
岩手山の火山性地震月別回数



- ・資料は気象庁のほか、東北大学、防災科学技術研究所のデータを利用して作成。
- ・地震回数の計数基準：平成7年10月1日～東北大学松川観測点（振幅1.0 μ m/s以上、S-P時間2秒以内）
平成18年1月1日～気象庁焼切沢観測点（振幅0.5 μ m/s以上、S-P時間2秒以内）
平成23年10月1日～気象庁馬返し観測点（振幅0.5 μ m/s以上、S-P時間2秒以内）及び防災科学技術研究所松川観測点（振幅0.5 μ m/s以上、S-P時間2秒以内）
・平成12年1月以降は滝ノ上付近の地震など山体以外の構造性地震を除外した回数（平成11年までは滝ノ上付近の地震など山体以外の構造性地震も含む）。

※観測点配置図

小さな白丸(○)は気象庁、小さな黒丸(●)は気象庁以外の機関の観測点位置を示している。
(東)：東北大学 (防)：防災科学技術研究所



第3節 通信管理体制

1 防災行政無線の整備状況

岩手県防災行政無線は昭和53年度から55年度までの3か年で整備を行い、それ以降、端末局の新設・廃止、ファクシミリの導入などを行ってきた。

平成3年度から平成5年度までの3か年で岩手県防災行政情報通信ネットワーク整備事業を実施し、既設の防災行政無線（地上系）の機能強化を実施。

さらに、全国的なネットワークである「地域衛星通信ネットワーク」を利用した衛星通信システム（衛星系）を導入し、これらを有機的に結合させたネットワークの整備を行い、平成6年4月1日から全面的に運用を開始している。また、平成18年度には県庁局一部次世代化を、平成19年度にはVSAT局およびTVRO局の映像受信設備のデジタル化を図った。なお、昭和55年度に整備した防災行政情報通信ネットワーク地上系は、情報ハイウェイの整備に合わせて平成13年度末に廃止している。

以降、市町村合併に伴う旧町村及び土木出先・病院VSAT局の廃止、衛星携帯電話への切り替えを順次実施し、平成23～25年度には、東日本大震災津波からの復旧に伴い県庁局を含む全VSAT局について第2世代化を図り、併せて車載局を廃止した。

表 3-3-1 防災行政無線・防災行政情報通信ネットワークの整備状況 (R6.3.31現在)

整備年度	事業費 (百万円)	地上系										衛星系				合計	
		固定局					基地局	移動局					地球局				
		統制局	中継局	地方局	端末局	計		地域移動局	全県第一	全県第二	移動多重局	計	県庁局	車載局	VSA T局		計
S53 S55	3, 222	1	14	13	92	120	17	66	52			118					255
S58	517				27	27			5			5					32
S61	19				7 △7	0											0
H01	22				2	2		1				1					3
H03	1, 046				△3	△3	2		1		3	4	1	1		2	5
H04 H05	3, 100 2, 864		4	1		5									121	121	126
H06	15		△1			△1	△1		26			26					24
H07	228								△5	5		0			1	1	1
H08	165				1	1				11		11			1	1	13
H09					△1	△1											△1
H10					△1	△1									△1	△1	△2
H11					△1	△1			26			26			△1	△1	24
H12					△1	△1									△1	△1	△2
H13					△2	△2									△1	△1	△3
H14		△1	△17	△14	△113	△145	△18	△67	△105	△16	△3	△191					△354
H17															△1	△1	△1
H18	815														△1	△1	△1
H19	19														△1	△1	△1
H20															△1	△1	△1
H21															△1	△1	△1
H23															△25	△24	△24
H24	1, 538													△1	△38	△39	△39
H25	517														9	9	9
計	14, 035	0	0	0	0	0	0	0	0	0	0	0	1	0	60	60	60

2 防災行政無線の利用状況

防災行政無線（地上系。平成6年度から衛星系に切替）の年度別利用状況は、表3-3-2に示すとおりである。

平成5年度以降利用件数が増加しているのは、防災行政情報通信ネットワーク整備事業の完成に伴い利用できる回線数の増加によるものである。

表3-3-2 防災行政無線の利用状況（年度別）

年度	利 用 度 数				利 用 件 数			
	度数	月平均	日平均	対58年度比	件数	月平均	日平均	対58年度比
S55	165,625	33,125	1,104		473	95	3.2	
S56	457,100	38,092	1,252	90.9	3,666	306	10.0	55.2
S57	478,891	39,908	1,312	95.2	6,123	510	16.8	92.4
S58	502,860	41,905	1,378	100.0	6,628	552	18.2	100.0
S59	575,033	47,919	1,575	114.4	13,533	1,128	37.1	204.2
S60	589,508	49,126	1,615	117.2	17,870	1,489	49.0	269.6
S61	630,464	52,539	1,727	125.4	20,716	1,726	56.8	312.6
S62	638,917	53,243	1,750	127.1	25,924	2,160	71.0	391.1
S63	652,614	54,385	1,788	129.8	28,413	2,368	77.8	428.7
H01	617,933	51,494	1,693	122.9	23,855	1,988	65.4	359.9
H02	619,146	51,596	1,696	123.1	14,523	1,210	39.8	219.1
H03	608,424	50,702	1,667	121.0	8,814	735	24.1	133.0
H04	609,568	50,797	1,670	121.2	3,330	278	9.1	50.2
H05	704,433	58,703	1,930	140.1	1,652	138	4.5	24.9
H06	947,527	78,961	2,596	188.4	1,845	154	5.1	27.8
H07	921,917	76,826	2,526	183.3	1,470	123	4.0	22.2
H08	941,182	78,432	2,579	187.2	1,727	144	4.7	26.1
H09	979,383	81,615	2,683	194.8	2,859	238	7.8	43.1
H10	1,003,862	83,655	2,750	199.6	3,438	287	9.4	51.9
H11	1,033,952	86,163	2,833	205.6	3,852	321	10.6	58.1
H12	968,080	80,673	2,652	192.5	3,867	322	10.6	58.3
H13	839,283	69,940	2,299	166.9	2,776	231	7.6	41.9
H14	131,221	10,935	360	26.1	2,875	240	7.9	43.4
H15	126,197	10,516	346	25.1	2,999	249	8.2	45.2
H16	78,622	6,551	215	15.6	1,381	115	3.7	20.8
H17	57,302	4,775	157	11.4	781	65	2.1	11.8
H18	84,330	7,027	231	16.8	815	67	2.2	12.3
H19	11,039	919	30.2	2.2	10,633	886	29.1	160.4
H20	19,020	1,585	52.1	3.8	900	75	2.5	13.6
H21	17,253	1,438	47.3	3.4	2,063	172	5.7	31.1
H22	—	—	—	—	—	—	—	—
H23	15,075	1,256	41.3	3.0	1,383	115	3.8	20.9
H24	52,335	4,361	143.4	10.4	4,823	402	13.2	72.5
H25	40,230	3,353	110.2	8.0	5,067	422	13.9	76.4

年度	利 用 度 数				利 用 件 数			
	度数	月平均	日平均	対58 年度比	件数	月平均	日平均	対58 年度比
H26	32,778	2,732	89.8	6.5	3,050	254	8.4	46.0
H27	42,228	3,519	115.7	8.4	2,759	230	7.6	41.6
H28	53,190	4,433	145.7	10.6	2,811	234	7.7	42.4
H29	68,418	5,702	187.4	13.6	4,177	348	11.4	63.0
H30	50,166	4,181	137.4	10.0	2,873	239	7.9	43.3
R01	30,580	2,548	83.8	6.1	2,260	188	6.2	34.1
R02	28,056	2,338	76.9	5.6	2,058	172	5.6	31.1
R03	49,661	4,138	136.1	9.9	3,786	316	10.3	57.1
R04	43,792	3,649	120.0	8.7	4,127	344	11.3	62.3
R05	35,712	2,976	97.8	7.1	2,747	229	7.5	41.4
R06	42,222	3,519	115.7	8.4	2432	203	6.7	36.7

注1 昭和55年度集計は、11月から3月まで。

注2 平成6年度以降は衛星系県庁分を含む。

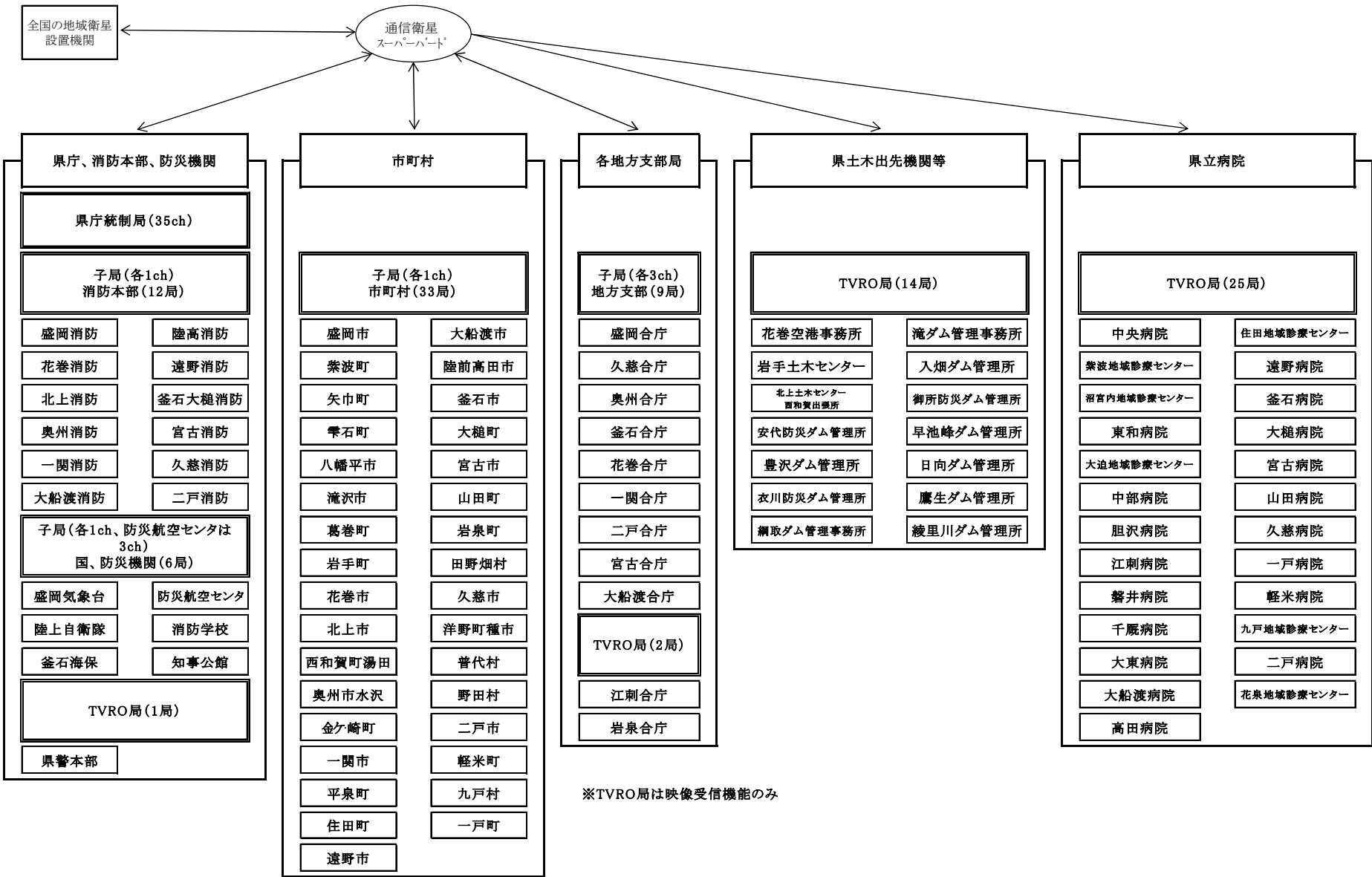
注3 平成14年度から地上系を運用停止し、衛星系のための運用となったため、集計方法を変更。

注4 平成18年度末に県庁局の設備が更新変更となったことから、集計方法を変更。

注5 平成22年度及び23年度の一部(4～5月)については、東日本大震災津波に伴う記録機器不具合によりデータが欠測したもの。

図 3－3－1 防災行政情報通信ネットワーク構成図 R 5． 3． 31 現在

岩手県防災行政情報通信ネットワーク構成図



※TVRO局は映像受信機能のみ

第4節 航空防災消防体制

1 防災ヘリコプターの任務

広大な面積を有する本県は、地勢的特性から河川の決壊による水害や林野火災、あるいは津波による災害などの自然災害によって多くの被害を蒙っている。

これらの災害に対して、上空からの消火、人命の救助、災害状況の早期把握など地上消防力と連携した広域的かつ機動的な防災活動を展開し県民の安心な暮らしを守ることを任務としている。

2 防災ヘリコプターの更新

「ひめかみ」は、平成8年度の運航開始以来、経過年数20年、飛行時間6,000時間を超過し老朽化が進んでいることから更新整備することとし、平成26年9月17日に新機体の売買仮契約を締結（10月10日に本契約に移行）、平成28年3月24日に納入された。

平成28年度当初から、航空隊員、パイロット等の慣熟訓練を実施した後、平成28年9月30日をもって旧機体の運用を終了し、同年10月1日より新機体の運用を開始した。

3 防災ヘリコプターの活動内容

ヘリコプターは、空中停止や小さな旋回、垂直離着陸が可能であること及び機動性の面で優れているなどの特性を活用して次のような活動を行っている。

(1) 災害応急対策活動

- ・ 被災状況の偵察及び情報収集
- ・ 救援物資及び人員等の搬送
- ・ 災害に関する情報及び警報等の災害広報

(2) 消火活動

- ・ 林野火災における空中消火
- ・ 偵察及び情報収集
- ・ 消防職団員及び資機材等の搬送

(3) 救助活動

- ・ 中高層建築物等の火災における救助
- ・ 山岳遭難及び水難事故等における捜索及び救助
- ・ 高速自動車道等の道路上の事故における救助

(4) 救急活動

- ・ 交通遠隔地からの傷病者の搬送
- ・ 高度医療機関等への傷病者の転院搬送
- ・ 交通遠隔地への医師及び資機材等の搬送

(5) 広域航空消防防災応援活動

- ・ 大規模な災害等における東北各県等への応援

(6) 災害予防活動

- ・ 火災予防や林野火災の予防警戒及び防災関連行事の広報
- ・ 災害危険箇所等の調査

(7) 消防防災訓練活動

- ・ 各種消防防災訓練及び演習への参加

(8) 一般行政活動

- ・ 行政広報、空中撮影及び要人輸送
- ・ 各種行政施策等の上空視察及び調査

4 運航体制

(1) 組織

県内の消防機関から隊員 10 名の派遣を受けて岩手県防災航空隊を編成して運航している。

(2) 運航基地

地理的に本県の中心に位置している花巻空港である。

(3) 運航管理

操縦、整備点検等の運航業務は極めて特種で専門的であることから、民間航空会社である東邦航空株式会社に委託している。

(4) 運航日及び時間

運航日は通年運航体制であり、運航時間は原則として、午前 8 時 30 分から午後 5 時 15 分までとする。

5 運航の実績

防災ヘリコプター「ひめかみ」の運航実績は、次表のとおりである。

表 3-4-1 令和 6 年の月別運航実績

区 分	1 月	2 月	3 月	4 月	5 月	6 月	7 月	8 月	9 月	10 月	11 月	12 月	計
	件数	件数	件数	件数	件数	件数	件数	件数	件数	件数	件数	件数	件数
	時間	時間	時間	時間	時間	時間	時間	時間	時間	時間	時間	時間	時間
災 害 業 務	0	2	0	11	15	6	9	9	8	9	0	0	69
	0:00	0:44	0:00	27:41	33:27	5:41	6:32	6:15	3:52	14:07	0:00	0:00	98:19
火 災 出 動				11	7	2							20
				27:41	23:39	2:02							53:22
救 助 出 動		1			6	2	6	5	4	3			27
		0:35			8:45	1:35	4:48	4:01	2:12	7:21			29:17
救 急 出 動		1			2	2	3	4	4	1			17
		0:09			1:03	2:04	1:44	2:14	1:40	0:40			9:34
そ の 他										5			5
										6:06			6:06
防 災 業 務	0	1	4	3	4	7	1	2	3	3	6	0	34
	0:00	1:15	5:37	3:19	6:16	6:05	1:15	3:34	3:57	3:53	9:04	0:00	44:15
調 査 ・ 撮 影					2						2		4
					2:52						2:24		5:16
訓 練		1	4	3	2	7	1	2	3	3	4		30
		1:15	5:37	3:19	3:24	6:05	1:15	3:34	3:57	3:53	6:40		38:59
そ の 他													0
													0:00
他 都 道 府 県 応 援 業 務	0	3	0	1	1	0	0	2	0	3	2	0	12
	0:00	5:55	0:00	3:10	3:21	0:00	0:00	2:46	0:00	4:08	1:45	0:00	21:05
火 災 出 動				1	1								2
				3:10	3:21								6:31
救 助 出 動		2						1		2	1		6
		4:57						1:40		3:11	0:57		10:45
救 急 出 動		1						1		1	1		4
		0:58						1:06		0:57	0:48		3:49
訓 練													0
													0:00
そ の 他													0
													0:00
運 航 管 理 業 務	6	18	11	12	8	14	18	17	17	20	4	0	145
	9:24	18:43	12:43	14:07	8:37	15:26	18:12	18:50	21:24	23:54	5:32	0:00	166:52
訓 練	1	18	11	12	8	13	18	17	16	20	3		137
	0:45	18:43	12:43	14:07	8:37	14:42	18:12	18:50	20:18	23:54	3:35		154:26
試 験 ・ 検 査	5					1			1		1		8
	8:39					0:44			1:06		1:57		12:26
そ の 他													0
													0:00
そ の 他 の 行 政 業 務					2			2	3	1			8
					2:43			3:21	5:04	0:34			11:42
計	6	24	15	27	30	27	28	32	31	36	12	0	268
	9:24	26:37	18:20	48:17	54:24	27:12	25:59	34:46	34:17	46:36	16:21	0:00	342:13
運 航 休 止 日 数	30.0 日	4.5 日	0.5 日	4.5 日	1.5 日	5.0 日	0.0 日	0.0 日	13.5 日	5.5 日	22.0 日	31.0 日	118.0 日

表3-4-2 平成8年以降の運航実績

区分	平成8年～令和元年		令和2年		令和3年		令和4年		令和5年		令和6年		合 計	
	件数	時間	件数	時間	件数	時間	件数	時間	件数	時間	件数	時間	件数	時間
災 害 業 務	2058	2719:09	75	97:23	58	58:27	61	65:12	67	55:36	69	98:19	2388	3094:06
火 災 出 動	291	482:58	18	23:43	8	10:11	11	16:44	7	4:19	20	53:22	355	591:17
救 助 出 動	985	1406:05	43	64:38	35	39:05	33	35:51	39	39:53	27	29:17	1162	1614:49
救 急 出 動	681	681:48	13	8:22	15	9:11	14	9:41	21	11:24	17	9:34	761	730:00
そ の 他	101	148:18	1	0:40	0	0:00	3	2:56	0	0:00	5	6:06	110	158:00
防 災 業 務	1330	1595:51	11	14:32	16	18:00	15	22:18	31	41:03	34	44:15	1437	1735:59
調 査 ・ 撮 影	300	441:48	2	2:32	3	4:01	2	2:55	2	3:06	4	5:16	313	459:38
訓 練	1006	1117:46	8	9:22	13	13:59	13	19:23	29	37:57	30	38:59	1099	1237:26
そ の 他	24	36:17	1	2:38	0	0:00	0	0:00	0	0:00	0	0:00	25	38:55
他都道府県応援業務	122	234:05	2	2:55	7	6:36	10	20:18	11	15:14	12	21:05	164	300:13
火 災 出 動	17	40:32	1	0:56	1	2:49	2	10:12	1	1:49	2	6:31	24	62:49
救 助 出 動	24	44:42	1	1:59	3	2:08	3	3:00	7	10:01	6	10:45	44	72:35
救 急 出 動	16	22:51	0	0:00	3	1:39	2	1:56	3	3:24	4	3:49	28	33:39
訓 練	54	104:11	0	0:00	0	0:00	3	5:10	0	0:00	0	0:00	57	109:21
そ の 他	11	21:49	0	0:00	0	0:00	0	0:00	0	0:00	0	0:00	11	21:49
運 航 管 理 業 務	2615	2795:47	112	109:58	154	178:20	117	123:52	129	147:53	145	166:52	3272	3522:42
訓 練	2311	2454:23	104	106:35	146	167:29	110	110:57	121	135:25	137	154:26	2929	3129:15
試 験 ・ 検 査	238	279:07	8	3:23	8	10:51	7	12:55	8	12:28	8	12:26	277	331:10
そ の 他	66	62:17	0	0:00	0	0:00	0	0:00	0	0:00	0	0:00	66	62:17
その他の行政業務	229	437:35	9	13:09	9	13:48	8	14:39	6	9:24	8	11:42	269	500:17
合 計	6354	7782:27	209	237:57	244	275:11	211	246:19	244	269:10	268	342:13	7530	9153:17
運 航 休 止 日 数	1578.5日		125.0日		112.0日		133.0日		100.5日		118.0日		2167.0日	

第5節 総合防災センター

1 総合防災センターの概要

- ・名称 岩手県立総合防災センター
- ・所在地 紫波郡矢巾町医大通二丁目2番2号（岩手県消防学校隣接）
- ・構造等 R C造2階建 延床面積 877.92 m²（建築面積 544.01 m²）
- ・沿革 県民に対する防災思想の普及・啓発を図り、併せて大規模広域災害の発生に対処した防災資機材を備蓄する施設として、昭和60年度に矢巾町に建設され、昭和61年4月19日に開館した。
平成9年3月31日に展示を全面改装し、その後、平成27年3月31日に展示の一部を改装した。
- ・建築事業費 514百万円（改装費 157百万円）

2 運営

(1) 主な事業内容

- ア 防災に関する資料の展示及び体験学習
- イ 防災に関する教育、指導及び相談
- ウ 防災に関する講習会、講演会の開催
- エ 防災に関する資料作成配布及び貸与

(2) 開館時間

9：00～17：00

(3) 休館日

- ア 毎週月曜日（月曜日が祝祭日又は振替休日の場合は、その翌日）
- イ 年末年始（12月29日～翌年1月3日）

3 利用状況

岩手県立総合防災センターの昭和61年4月の開館から令和7年3月31日までの利用者は、408,301人となっている。主な利用者は、消防職・団員、幼稚園・小学校、婦人消防クラブ、子供会等の団体で247,484人、個人で160,817人となっている。

平成7年7月から、防災体験セミナー（6コース～防災・避難・消火・応急処置・幼児・総合）を開設し、平成8年度に、展示施設の全面改修、平成10年度から、毎年9月に「消防体験まつり」を開催するなど、ハード、ソフト両面で改善し、市町村等の防災教育との差別化を図っている。

今後とも、市町村、消防機関、教育委員会等の関係機関に利用促進を働きかけて行くとともに、自主防災組織の育成強化を図るため魅力あるカリキュラムによる研修会を開催するなど、県民の防災意識啓発の拠点として活用していくこととしている。

4 指定管理者制度の導入

指定管理者による自主事業や、独自のノウハウによる運営などについて民間の活力を導入し、岩手県立総合防災センター設置の目的を最大限に達成するため、指定管理者制度を平成18年4月から導入している。

表 3－5－1 岩手県立総合防災センターの年度別利用者数 (令和 7 年 3 月 31 日現在)

単位：人

	団体 () は団体数	個 人	計	一 日 平 均
昭和 6 1 年度	8,336 (234)	5,951	14,287	47
6 2	8,164 (236)	7,843	16,007	50
6 3	8,077 (211)	8,210	16,287	51
平成元年度	6,984 (195)	7,317	14,301	46
2	6,462 (171)	6,528	12,990	41
3	7,492 (211)	7,307	14,799	45
4	7,980 (181)	4,065	12,045	37
5	6,388 (133)	2,651	9,039	29
6	5,524 (112)	2,854	8,378	27
7	5,962 (157)	3,099	9,061	29
8	5,564 (133)	3,324	8,888	29
9	7,995 (215)	4,037	12,032	38
1 0	7,694 (195)	5,936	13,630	44
1 1	7,868 (196)	4,187	12,055	39
1 2	8,463 (200)	3,947	12,410	40
1 3	7,760 (205)	4,328	12,088	39
1 4	7,512 (205)	4,467	11,979	39
1 5	7,711 (192)	3,677	11,388	37
1 6	7,066 (188)	3,759	10,825	35
1 7	7,412 (202)	2,716	10,128	33
1 8	7,115 (203)	3,207	10,322	33
1 9	7,660 (233)	3,447	11,107	36
2 0	7,765 (226)	3,802	11,567	37
2 1	7,185 (219)	3,037	10,222	33
2 2	7,104 (209)	4,114	11,218	35
2 3	6,438 (229)	1,249	7,687	24
2 4	6,015 (197)	3,301	9,316	30
2 5	5,237 (155)	3,771	9,008	29
2 6	6,709 (209)	5,387	12,096	39
2 7	6,200 (208)	4,027	10,227	33
2 8	6,224 (193)	5,165	11,389	37
2 9	6,132 (203)	5,111	11,243	37
3 0	5,586 (199)	5,761	11,347	37

令和元年度	4, 879	(145)	3, 946	8, 825	29
2	1, 549	(75)	1, 591	3, 140	11
3	1, 684	(79)	1, 448	3, 132	11
4	2, 321	(120)	1, 679	4, 000	13
5	2, 649	(130)	2, 034	4, 683	15
6	2, 618	(144)	2, 537	5, 155	17
合 計	247, 484	(7, 148)	160, 817	408, 301	

第4章 危機管理体制

1 経緯

県では、災害対策基本法に基づく災害に対応するための組織として、総務部に消防防災課を設置し、地震・津波、大雨・洪水、火山、林野火災等の自然災害等に対し、「岩手県地域防災計画」に基づき、それぞれの災害毎に予防、応急対策、復旧復興策を講じてきた。

しかしながら、米軍機の釜石山中への墜落事故（平成11年1月）、コンピュータ西暦2000年問題（平成11年12月～平成12年3月）等が発生し、危機事案の内容によっては、所掌する部局が不明確であり、県全体としての組織的対応という観点から対応不十分という課題が生じてきた。

このため、全庁的に危機事案の洗い出しを行い、平成12年2月、それぞれの危機事案ごとにその対応を定めた「岩手県危機管理対応方針」を策定するとともに、このなかで消防防災課（現・防災課）を総合所管部局とし、主な危機事案について担当部局を明確に定め、危機事案対応に備えているところである。

(1) 岩手県危機管理対応方針の制定

危機の発生等により、災害が発生し、または発生するおそれがある場合において、主として情報の収集及び伝達等を迅速かつ円滑に行うため、危機の担当部局及びその対応要領等を明確にした「岩手県危機管理対応方針」を平成12年2月に制定した。平成16年4月1日に本部長を知事とする岩手県事故（事件）対策本部の設置ができるように改正した。また、平成21年4月1日には全面的な改正を行い、目的や危機の定義、総合防災室と各部局の責務、危機管理体制などを明確化し、危機管理の総合的な対処方針とした。

(2) 危機管理主査の設置

平成12年度、危機管理に関する総合所管課を消防防災課とするとともに、新たに危機管理主査を配置し、各部局と連携を図りながら、危機発生時の被害等を最小限に抑えるための危機管理全般の調整、対応等を行えるよう体制を強化した。

(3) 総合防災室の設置

平成13年4月1日の県の組織再編に合わせて、「消防防災課」を「総合防災室」に再編するとともに、「総合防災室」に「危機管理監」を新たに設けた。

(4) 危機管理連絡会議の設置

平成13年11月6日に、危機の発生に備え、平常時から部局間の連携や情報の共有化を図るとともに、危機発生時において、迅速かつ的確に対処するため、全庁的な連絡調整を図ることを目的として設置した。

(5) 防災危機管理監の設置

災害や事故等の緊急事態への対処能力の充実強化を図るため、平成14年度に、防災や危機管理分野の専門的な能力やノウハウを培ってきた自衛隊OBを「防災指導監」として採用し、平成18年度からは「防災危機管理監」に職名変更し、危機管理全般の企画立案に対応している。

(6) 復興防災部、防災課の設置

令和3年度の組織再編で、復興を引き続き県の最重要課題と位置づけ、復興の着実な推進に取り組むとともに、東日本大震災津波や台風災害等からの教訓・知見を危機管理事案への対応に生かし、迅速な復旧・復興につなげていくため、「復興防災部」を新設。「総合防災室」の廃止に伴い新設された「防災課」（自然災害に係る防災施策の企画調整や地域防災力強化を担う）を同部の下に設けた。

2 危機管理への取り組み

(1) 危機管理に対する職員の意識の高揚

危機管理体制の構築及び職員に対する「危機管理意識」の高揚、啓発を目的として、平成12年度から平成19年度までは、民間シンクタンク及び大学教授等を招き、年1回(計8回)の危機管理セミナーを開催した。

平成20年度以降は、訓練を重点とすることとし、年に数回の災害対策本部支援室研修等を通じて、職員の意識及び対処能力の向上を図っている。

令和6年度は、災害対策本部支援室職員に対する研修会や図上訓練、24時間危機管理体制に対応する職員(兼災害警戒本部職員)に対する研修会を行い、危機管理に対する職員の意識の高揚を図った。

(2) 危機対応マニュアルの整備

岩手県危機管理対応方針に基づき、関係各部では危機対応マニュアルを作成している。

(表4-1)

(3) 危機管理に対応するための24時間危機管理警戒体制の実施

勤務時間外等における各種危機事案の発生に対して、より迅速かつ的確に対処できるよう、平成13年4月1日から、本庁知事部局及び盛岡地方振興局の本庁次長級、課長級の管理職1名と総合防災室職員、盛岡地方振興局企画総務部の職員1名、計2名の当直による24時間危機警戒体制を実施した。

平成14年12月28日から、盛岡地方振興局企画総務部職員の当直を解除し、管理職と総合防災室職員の体制とするとともに、土日祝祭日など休日の日直については、業者委託による対応に切り替えた。

平成16年4月1日から、盛岡地方振興局の次長級、課長級の管理職の当直を解除し、本庁室長級、総括課長級及び担当課長級のうち、特別調整額を支給されている管理職1名と総合防災室職員1名(土日祝祭日など休日の日直は委託業者)の計2名で実施し、平成17年4月1からは、総務部総務室の室長、課長を除く職員が一般職員として参加し、それに伴い日直の委託を廃止することで、初動体制の強化を図った。更に、同年11月からは人事課及び税務課職員を、平成18年度からは組織改編により総務事務センター職員を、平成22年6月からは管財課職員を加えた。

令和3年度の組織改編により、復興防災部職員のみでは宿日直の一般職員数が不足することから、知事部局本庁の主任主査級以下の職員を対象とした。

また、災害警戒本部対応にあたる「待機班」も編成されており、平成17年4月以降は年度毎の体制に合わせて班編成を変更させてきたが、平成24年4月からは現行の15個班編成を基本としており、1個班3名(管理職の班長1名、一般職の班員2名)の体制を敷いている。

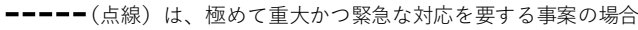
表 4－1

主な危機事案と担当部局

危機管理対応マニュアル名	所管部局・室課名
1 自然災害	復興防災部防災課
2 武力攻撃事態・緊急処理事態	復興防災部防災課
3 航空機事故（花巻空港内及びその周辺）	県土整備部港湾空港課
4 航空機事故（その他） ※除く米軍機、自衛隊機事故	復興防災部防災課
5 列車事故（三陸鉄道・いわて銀河鉄道・JR）	ふるさと振興部交通政策室
6 米軍関係事故	復興防災部防災課
7 自衛隊関係事故	復興防災部防災課
8 海上流出油事故	復興防災部防災課
9 石油コンビナート事故	復興防災部消防安全課
10 水道施設事故	環境生活部県民くらしの安全課
11 毒劇物の混入	保健福祉部健康国保課
12 感染症の蔓延	復興防災部復興危機管理室 （総括業務）
	保健福祉部医療政策室
13 休廃止鉱山坑廃水処理施設事故	環境生活部環境保全課
14 放射性物質関係施設（RMC）事故	環境生活部環境保全課
15 トンネル崩落等道路事故	県土整備部道路環境課
16 コンピュータ問題対応（情報セキュリティ）	ふるさと振興部科学・情報政策室
17 コンピュータ問題対応（通信事故等）	ふるさと振興部科学・情報政策室
18 県重要施設の爆破、占拠	総務部管財課
19 県あて不審郵便物等の発見	総務部総務室
20 県関係者の安否確認	復興防災部防災課
21 食の安全安心関係危機	復興防災部復興危機管理室 （総括業務）
	環境生活部県民くらしの安全課
22 その他	事案を所管する室課等

图 4-1

危機対応フロー



第5章 産業保安行政

1 火薬類・猟銃等の保安

(1) 火薬類・猟銃等規制の目的

火薬類取締法（昭和 25 年法律第 149 号）及び武器等製造法（昭和 28 年法律第 145 号）の規定に基づき、火薬類の製造、販売、貯蔵、消費その他の取扱及び猟銃等の製造、販売その他取扱を規制することにより、火薬類による災害を防止し、公共の安全を確保することを目的としている。

(2) 火薬類・猟銃等関係事業所（製造、販売貯蔵等）の現状

火薬類取締法及び武器等製造法に基づく火薬類及び猟銃等の製造・販売等の許可事業所数は、表 5－1－1 のとおりである。

表 5－1－1 火薬類・猟銃関係事業所数

令和 7 年 3 月 31 日現在

製造事業所	販 売 事 業 所							
煙 火	火薬・爆薬・火工品	火工品の み	実包・ 猟銃用火薬	船舶用火工品	銃用 空包 建設用びよう打ち	煙 火	競技用紙雷管	合 計 ※
2	10	44	19	2	1	5	61	70

火 薬 庫						火 薬 庫 外 場 所	
1 級	2 級	3 級	実包	煙火	導火線	販売業者	その他
43	0	5	2	13	0	18	5

猟 銃 等 製 造 販 売 所			
製 造	製造・販売	販 売	合計
2	11	5	18

※ 火薬販売事業所の合計欄は販売事業所の総数であり、重複があるため販売火薬の種類の合計値とは異なる。

(3) 火薬類・猟銃等関係認可等件数

火薬類取締法及び武器等製造法に基づく令和 6 年度の許可件数は、表 5－1－2 のとおりである。

表 5－1－2 火薬類・猟銃等関係許可件数

令和 6 年度

許 可 区 分	件 数	許 可 区 分	件 数
製 造 営 業 許 可	0	消 費 許 可	0
販 売 営 業 許 可	4	煙 火 消 費 許 可	83
火 薬 庫 設 置 許 可	0	廃 棄 許 可	1
譲 渡 許 可	9	輸 入 許 可	0
譲 受 許 可	33	猟 銃 等 製 造 許 可	0
譲 受 ・ 消 費 許 可	92	猟 銃 等 販 売 許 可	0

(4) 免状の交付

令和6年度の火薬類取扱（製造）保安責任者免状交付件数は表5－1－3のとおりである。

表5－1－3 火薬類取扱（製造）保安責任者免状交付件数

令和6年度

免状種別	免状交付	免状再交付	免状書換え	計
甲種取扱保安責任者	16	12	2	30
乙種取扱保安責任者	3	3	2	8
丙種製造保安責任者	1	0	0	1
計	20	15	4	39

(5) 立入検査等

ア 火薬類危害予防週間を中心に、適時、火薬類消費場所等（採石場・花火大会打揚場所等）に立入り、「火薬類の保安管理、取扱基準の遵守」及び「盗難防止設備等の維持管理」の状況について、立入検査を行っている。

イ 火薬類製造施設及び火薬庫について、その位置、構造、及び設備等の技術基準への適合状況について、年1回保安検査を実施している。（火薬庫に係る避雷針及び土堤については3年に1回）

ウ 2年に1回、猟銃等製造所及び販売事業所に立入り、猟銃等の「保管設備の維持管理」、「受払及び在庫確認」等の検査を行っている。（表5－1－4は令和6年度実施した検査件数。）

表5－1－4 火薬類・猟銃等立入検査実施件数

令和6年度

検査区分 検査場所	立入検査		保安検査		完成検査
	対象 事業所数	検査 事業所数	対象 事業所数	検査 事業所数	
煙火製造所	2	2	2	2	0
火薬類販売所	13	8	—	—	—
火薬庫	39	37	26	26	0
煙火消費場所	65	29	—	—	—
消費場所	42	34	14	14	—
計	161	110	42	42	0
猟銃等製造販売所	0	0	—	—	—
猟銃等販売所	0	0	—	—	—
製造所・販売所	0	0	—	—	—
計	0	0	—	—	—

(6) 火薬関係業務従事者に係る保安指導等の実施状況

火薬関係業務従事者に対しての保安管理技術の指導として、火薬類消費場所等保安管理技術研修会を一般社団法人岩手県火薬類保安協会に委託して実施している。

令和6年度は、宮古市で実技研修及び座学研修を実施し、77人が参加した。

(7) 火災・爆発事故の発生状況

令和6年中に事故の発生なし。

2 高圧ガス・液化石油ガスの保安

(1) 高圧ガス・液化石油ガス等規制の目的

産業に多く利用されている高圧ガスには、圧縮ガスと液化ガスの二種類があり、圧縮ガスとは、容器に充てんされた窒素ガスや水素ガスのように気体の状態で圧力を持っているものをいい、液化ガスとは、LPGガスや液化酸素のように容器の中で圧力を持った液体をいう。これら高圧ガスは、事業者の自主保安活動を促進し、公共の安全を確保することを目的として、高圧ガス保安法（昭和26年法律第204号）により製造・貯蔵・販売・移動その他の取扱いが規制されている。また、液化石油ガス（LPG）は、昭和30年代以降の国内における急速な一般家庭への普及と事故多発に伴い、それまでの高圧ガス保安法による規制から分離され、災害防止、取引の適正化、公共の福祉の増進を目的として、液化石油ガスの保安の確保及び取引の適正化に関する法律（昭和42年法律第149号）による規制されている。

(2) 高圧ガス保安法関係

ア 高圧ガス製造者等事業所（製造・貯蔵所等）の現状

高圧ガス保安法に基づき、許可、届出又は登録された事業所等の数（権限移譲市を含む。以下、表中の数値は全て同様。）は表5-2-1のとおりである。

表5-2-1 高圧ガス関係事業所数

令和7年3月31日現在

区 分	第1種製造者	第2種製造者	販売業者	第1種貯蔵所	第2種貯蔵所	容器検査所
一般ガス・LPGガス	108	438	897	72	154	6
冷 凍	55	1,162				
計	163	1,600	897	72	154	6

※1 第1種製造者（冷凍、特定製造事業所を除く。）とは、処理量が100m³/日以上（不活性ガスの場合は、300m³/日以上）の事業所をいい、第2種製造者とは、処理量が100m³/日未満（不活性ガスの場合は、300m³/日未満）をいう。なお、冷凍の場合の第1種製造者とは、冷凍能力が20トン/日以上（フルオロカーボンの場合は、50トン/日以上）の事業所をいい、第2種製造者とは、冷凍能力が3トン/日以上20トン/日未満（フルオロカーボンの場合は、20トン/日以上50トン/日未満）の事業所をいう。

※2 第1種貯蔵所とは、貯蔵量が1,000m³以上（不活性ガスの場合は、3,000m³以上）の事業所をいい、第2種貯蔵所とは、貯蔵量が300m³以上1,000m³未満（不活性ガスの場合は、300m³以上3,000m³未満）の事業所をいう。

※3 岩手県では、花巻市、奥州市及び一関市に高圧ガス保安法の権限を移譲している。

イ 高圧ガス関係許認可等件数

高圧ガス保安法に基づく令和6年度の許認可、届出並びに登録件数は表5-2-2のとおりである。

表5-2-2 高圧ガス許認可等件数

令和6年度

区 分	第1種製造者		販 売 事業届	第1種貯蔵所		容器検査所 の登録
	製造許可	変更許可		設置許可	変更許可	
一般・液石ガス	2	19	25	3	7	0
冷 凍	2	0	—	—	—	—
計	4	19	25	3	7	0

ウ 各種検査の実施状況

- (ア) 第一種製造施設について、その位置、構造、及び設備等が技術基準への適合状況について、岩手県または指定保安検査機関が年1回保安検査を実施し、その報告を受けている。(ガスの種類及び物質によっては、2年又は3年に1回)
- (イ) 製造許可又は施設等変更許可を受けた施設の完成時に、当該施設が申請どおりに施工されているか確認するため、岩手県または指定完成検査機関が完成検査を行っている。
- (ウ) 例年、関係機関と合同で高圧ガス運送車両(タンクローリー等)に対する路上点検を実施し、高圧ガスの移動が、移動に係る基準に従って適切に行われているかを検査・確認している。

各種検査の実施状況については表5-2-3のとおりである。

表5-2-3 高圧ガス保安検査等実施件数

令和6年度

検査区分 検査対象		保安検査 (指定保安検査 機関実施含む)	完成検査 (指定完成機関実施含む)		路上点検	
			新 規	変 更	点検台数	違反台数
第一種製造 施設	一般・液石	84	3	4	—	—
	冷 凍	13	0	0	—	—
第一種貯蔵所		—	3	3	—	—
タンクローリー		—	—	—	0	0
容器ばら積み		—	—	—	1	0

(3) 液化石油ガス法関係

ア 液化石油ガス販売事業所等の現状

液化石油ガス法に基づく、知事所管に係る販売事業所、登録事業所等数(権限移譲市を含む。以下、表中の数値は全て同様。)は表5-2-4のとおりである。

表5-2-4 液化石油ガス関係事業所数

令和7年3月31日現在

販売所	特定供給設備	保安機関	特 定 液 化 石 油 ガス設備工事業者	充てん設備
296	29	298	514	43

※1 特定供給設備：液化石油ガスの供給のための設備で、その貯蔵が、ボンベの場合は3トン以上、貯槽又はバルク貯槽の場合は1トン以上の設備

※2 保 安 機 関：LPガスの一般消費者について、供給開始時点検・調査、容器交換時等供給設備点検等、7項目の保安業務の全部又は一部を行うもので認定を受けている機関

※3 充 て ん 設 備：液化石油ガスの供給のための貯蔵設備である貯槽又はバルク貯槽に充てんするための設備で、民生用バルクローリと従来型バルクローリの2種類がある。

※4 岩手県では、花巻市、遠野市、奥州市及び一関市に液化石油ガス法の権限を移譲している。

イ 液化石油ガス関係許認可等件数

液化石油ガス法に基づく令和6年度の許認可等件数は表5-2-5のとおりである。

表5-2-5 液化石油ガス関係許認可等件数

令和6年度

販売事業者の登録	保安機関の認定等	貯蔵施設等 設置許可等	充てん設備の許可等
0	10	1	7

ウ 各種検査の実施状況

- (ア) 液化石油ガス販売事業者、保安機関及び液化石油ガス器具販売事業者について、台帳等の管理状態、貯蔵施設等の維持管理状況を検査するため立入検査を行っている。
- (イ) 製造許可又は施設等変更許可を受けた施設の完成時に、当該施設が申請どおりに施工されているかどうかを確認するため、完成検査を行っている。
- (ウ) 充てん設備（バルクローリ）について、その位置、構造、及び設備等が技術上の基準に適合しているかについて、年1回保安検査及び立入検査を実施している。
- 立入検査の実施状況は、表5-2-6のとおりである。

表5-2-6 液化石油ガス立入検査実施件数 令和6年度

区 分	立入検査
販 売 事 業 者	56
保 安 機 関	58
器具等販売事業者	25

(4) 各種免状の交付

ア 製造保安責任者免状

高圧ガスの製造に係る保安の統括的又は実務的な業務を行う者に必要な資格で、免状の種類によっては、高圧ガス製造施設の保安係員等として、高圧ガス製造施設に関する保安に携わることができる。

イ 販売主任者免状

高圧ガスの販売事業所において、販売に係る保安の実務を含む統括的な業務を行う者に必要な資格で、販売の経験のある高圧ガスの種類に応じて、定められた種類の高圧ガスの販売に関する保安に携わることができる。

ウ 液化石油ガス設備士免状

一般家庭用等のLPガス供給・消費設備の設置工事又は変更工事（硬質管相互の接続、取り外し及び気密試験等の作業）等を行う者は、必ず取得しなければならない資格で、この資格を取得しなければ、液化石油ガスの設備工事に携わることができない。なお、免状の交付状況は、表5-2-7のとおりである。

表5-2-7 各種免状交付件数（新規） 令和6年度

免状の 種 類	乙種 化学	丙種化学		乙種 機械	冷凍機械		販売主任者		液化石 油ガス 設備士
		液 石 丙 化	特 別 丙 化		第2種	第3種	第1種	第2種	
6年度	3	15	14	9	5	33	13	62	27
累 計	134	1,273	804	307	528	2,193	641	7,277	5,446

(5) 高圧ガス及び液化石油ガス事故の発生状況

令和6年に発生した高圧ガス及び液化石油ガス関係の事故件数は表5-2-8のとおりであり、事故の概要等は表5-2-9及び表5-2-10のとおりである。

表5-2-8 高圧ガス、液化石油ガス関係事故発生状況

令和6年（暦年）

区分	液化石油ガス			一般高圧ガス			冷 凍			計		
	件 数	死者数	負傷者数	件 数	死者数	負傷者数	件 数	死者数	負傷者数	件 数	死者数	負傷者数
令和6年	2	0	0	1	0	0	1	0	0	4	0	0

表5-2-9 令和6年 高圧ガス関係事故

No.	発生日月	発生場所	人身被害	事故種別	事故概要
1	6.3.28	花巻市	なし	喪失	空気ボンベ1本を喪失したもの。
2	6.9.26	葛巻町	なし	漏えい	経年劣化による配管の腐食による冷凍機の冷媒ガスであるアンモニアが漏えいしたもの。

表5-2-10 令和6年 液化石油ガス関係事故

No.	発生日月	発生場所	人身被害	事故種別	事故概要
1	6.2.26	盛岡市	なし	漏えい	調整器の不具合により漏えいしたもの。
2	6.3.10	久慈市	なし	漏えい	屋根からの落雪が調整器に直撃し、根本が折れたことにより漏えいしたもの。

3 電気工事等の保安

(1) 電気工事等規制の目的

電気工事業の業務の適正化に関する法律（昭和45年法律第96号）は、電気工事業者等の登録等、業務の規制を行うことにより業務の適正な実施の確保、電気工作物の保安の確保に資することを目的としている。

電気用品安全法（昭和36年法律第234号）は、電気用品の製造、販売等の規制により、電気用品による危険及び障害の発生防止を目的としている。

電気工事士法（昭和35年法律第139号）は、電気工事の作業に従事する者の資格・義務を定め、もって電気工事の欠陥による災害の発生の防止に寄与することを目的としている。

(2) 電気関係事業所等の現状

電気工事業の業務の適正化に関する法律に基づく、電気工事業者数及び登録・届出数は次のとおりである。

ア 事業者・営業者数

表5-3-1 電気工事業者数

令和7年3月31日現在

	登録電気工事業者	通知電気工事業者	みなし 登録電気工事業者	みなし 通知電気工事業者
	事業者数	営業者数	事業者数	営業者数
事業者数	389	45	329	29
営業者数	389	45	343	29

注) 登録電気工事業者：一般電気工作物（一般家庭用）及び自家用電気工作物（工場用等）の電気工事業を営む者
 通知電気工事業者：自家用電気工作物のみの電気工事業を営む者
 みなし登録電気工事業者：建設業法の許可を受け一般電気工作物及び自家用電気工作物の電気工事業を営む者
 みなし通知電気工事業者：建設業法の許可を受け自家用電気工作物のみの電気工事業を営む者

イ 登録・届出等

表 5-3-2 登録・届出数（移譲市を除く） 令和 6 年度

	新規登録 新規届出	更新登録	登録・届出 事項変更	事業廃止届
登録電気工事業者	33	34	6	6
通知電気工事業者	0	-	0	0
みなし登録電気工事業者	21	-	69	2
みなし通知電気工事業者	1	-	1	0

(3) 電気工事士法関係免状交付等の状況

表 5-3-3 電気工事士等試験・免状交付実施数

	第一種電気工事士			第二種電気工事士		
	新規交付	再交付	書換え	新規交付	再交付	書換え
令和 6 年度	123	18	3	644	38	4

※ 1 第一種電気工事士免状取得者は、一般用電気工作物及び自家用電気工作物の工事に従事できる。

※ 2 第二種電気工事士免状取得者は、一般用電気工作物の工事に従事できる。

(4) 立入検査の状況

「電気工事業の業務の適正化に関する法律」及び「電気用品安全法」に基づく電気工事業者及び電気用品販売事業者に対する立入検査件数は次のとおりである。

表 5-3-4 電気工事事業者立入検査実施数 令和 6 年度

	登録電気工事業者	通知電気工事業者	みなし 登録電気工事業者	みなし 通知電気工事業者
検査対象 事業者数	389	45	329	29
検査営業所数	90	0	62	0
実施率（％）	23.1	0	18.8	0
違反件数	0	0	0	0

表 5－3－5 違反件数の内訳

令和 6 年度

	登録後の内容 の変更、手続き	器具の備付	標識の掲示	帳簿の備付	合 計
登 録 (みなし含む)	0	0	0	0	0

表 5－3－6 電気用品販売事業者立入検査実施数

令和 6 年度

立入検査 販売店数	無表示電気用品	表示内容違反 電 気 用 品	その他の違反 電 気 用 品	違反合計
42	0	0	0	0