

いわての市町村財政の状況(令和6年度決算の概要)

【確報版】

令和7年11月末現在

※本資料は、令和6年度の市町村(一部事務組合及び広域連合を除く。)の普通会計決算状況を、令和7年11月末現在で取りまとめたものです。

なお、本資料中、「沿岸市町村」とは、宮古市、大船渡市、久慈市、陸前高田市、釜石市、大槌町、山田町、岩泉町、田野畑村、普代村、野田村及び洋野町の12市町村を表し、「内陸市町村」とは、沿岸市町村以外の21市町村を表しています。

| | | | |
|----|------------------------|-----|-------|
| 1 | 令和6年度岩手県内市町村の普通会計決算の概要 | ・・・ | 1～6 |
| 2 | 決算総括表 | ・・・ | 7～12 |
| 3 | 決算収支 | ・・・ | 13～14 |
| 4 | 歳入決算の状況・推移、地方交付税の推移 | ・・・ | 15～19 |
| 5 | 性質別歳出の状況・推移 | ・・・ | 20～23 |
| 6 | 目的別歳出の状況・推移 | ・・・ | 24～25 |
| 7 | 経常収支比率の推移 | ・・・ | 26 |
| 8 | 地方債残高・元利償還金等の推移 | ・・・ | 27 |
| 9 | 将来にわたる実質的な財政負担の推移 | ・・・ | 28 |
| 10 | 基金残高の推移 | ・・・ | 29 |
| 11 | 各市町村の財政指標、クロス表 | ・・・ | 30～34 |

1 令和6年度岩手県内市町村の普通会計決算の概要

1 決算規模と収支、基金残高の状況

決算規模（7,537億円）は、過去最大となった平成24年度よりも減少しているものの、東日本大震災津波の復旧・復興事業分（84億円）に加え、高齢化に伴う社会保障費の増や物価高騰等対応関連経費の増等により、東日本大震災津波発災前に比べ、増加しています。（対平成22年度比+1,352億円、+21.9%）

- ① **歳入決算額は7,781億円（うち、復旧・復興事業分124億円）**で、定額減税による個人住民税の減少や企業の設備投資の鈍化などによる固定資産税の減少により地方税が減少した一方、地方交付税や地方特例交付金等の増加などにより、**対前年度比+82億円（+1.1%）**となっています。
- ② **歳出決算額は7,537億円（うち、復旧・復興事業分84億円）**で、償還額の減少により公債費が減少した一方、庁舎や小学校などの整備事業に伴う普通建設事業費の増加や、職員給与や退職金の増加に伴う人件費の増加などにより、**対前年度比+114億円（+1.5%）**となっています。
- ③ 「**実質収支**」は182億円で、**対前年度比▲17億円（▲8.5%）**と黒字幅が減少しました。また、「**実質単年度収支**」（単年度収支※から財政調整基金積立額や取崩し額、地方債の繰上償還などの黒字・赤字要素を加減した収支）は**▲79億円**となり、**前年度に引き続き赤字**となりました。
- ④ 「**基金残高**」は2,241億円で、財源調整に加え、震災復興特別交付税の精算による財政調整基金の取り崩しなどにより、**対前年度比▲56億円（▲2.4%）**となっています。

※単年度収支：当該年度の実質収支から前年度の実質収支を差し引いた額で、当該年度の収支

2-1 歳入の主な特徴（内陸市町村）

（１）「一般財源」

財源の使途が特定されない「一般財源」（3,294 億円）は、地方税が減少したものの、地方交付税（臨時財政対策債含む）が増加したことなどにより、対前年度比+79 億円（+2.5%）となっています。

- ① 「地方税」（1,345 億円）は、定額減税により個人住民税が▲33 億円となったことや、企業の設備投資の鈍化などにより固定資産税が▲9 億円となったことなどにより、対前年度比▲33 億円（▲2.4%）となっています。なお、平成 22 年度と比較すると+167 億円（+14.2%）となっています。
- ② 「地方交付税（臨時財政対策債含む）」（1,524 億円）は、普通交付税が+64 億円、特別交付税が+7 億円となったことなどにより、対前年度比+51 億円（+3.4%）となっています。なお、平成 22 年度と比較すると▲303 億円（▲16.6%）となっています。

（２）「特定財源」

財源の使途が特定される「特定財源」（2,561 億円）は、繰入金などが増加したものの、繰越金や国庫支出金が減少したことなどにより、対前年度比▲16 億円（▲0.6%）となっています。

- ① 「繰入金」（277 億円）は、その他特定目的基金からの繰入金が+31 億円となったことなどにより、対前年度比+37 億円（+15.4%）となっています。なお、平成 22 年度と比較すると+237 億円（589.6%）となっています。
- ② 「繰越金」（188 億円）は、対前年度比▲41 億円（▲17.9%）となっています。なお、平成 22 年度と比較すると+45 億円（+31.4%）となっています。
- ③ 「国庫支出金」（898 億円）は、新型コロナウイルス感染症対応地方創生臨時交付金が▲72 億円となったことなどにより、対前年度比▲33 億円（▲3.6%）となっています。なお、平成 22 年度と比較すると+261 億円（+40.9%）となっています。

2-2 歳入の主な特徴（沿岸市町村）

（１）「一般財源」

「一般財源」（977 億円）は、地方税が減少したものの、地方交付税（臨時財政対策債含む）が増加したことなどにより、対前年度比+26 億円（+2.8%）となっています。

- ① 「地方税」（249 億円）は、定額減税により個人住民税が▲8 億円となったことなどにより、対前年度比▲11 億円（▲4.1%）となっています。なお、平成 22 年度と比較すると+9 億円（+3.6%）となっています。
- ② 「地方交付税（臨時財政対策債含む）」（631 億円）は、普通交付税が+18 億円、特別交付税が+3 億円、震災復興特別交付税が+5 億円となったことなどにより、対前年度比+24 億円（+3.9%）となっています。なお、平成 22 年度と比較すると▲36 億円（▲5.4%）となっています。

（２）「特定財源」

「特定財源」（948 億円）は、地方債が増加したものの、繰入金が減少したことなどにより、対前年度比▲8 億円（▲0.8%）となっています。

- ① 「地方債」（170 億円）は、施設整備に伴い発行額が増となったことなどにより、対前年度比+35 億円（+26.2%）となっています。なお、平成 22 年度と比較すると+70 億円（+69.9%）となっています。
- ② 「繰入金」（157 億円）は、財政調整基金が▲59 億円となったことなどにより、対前年度比▲77 億円（▲32.9%）となっています。なお、平成 22 年度と比較すると+143 億円（+985.7%）となっています。

3-1 歳出の主な特徴（内陸市町村）

（１）「義務的経費」

義務的経費（2,534億円）は、公債費が減少したものの、人件費が増加したことなどにより、対前年度比+64億円（+2.6%）となっています。

- ① 「人件費」（808億円）は、職員給与や退職金が増となったことなどにより、対前年度比+54億円（+7.2%）となっています。なお、平成22年度と比較すると+45億円（+6.0%）となっています。
- ② 「公債費」（548億円）は、対前年度比▲16億円（▲2.9%）となっています。なお、平成22年度と比較すると▲145億円（▲20.9%）となっています。

（２）「投資的経費」

投資的経費（648億円）は、災害復旧事業費が減少したものの、普通建設事業費が増加したことなどにより、対前年度比+2億円（+0.3%）となっています。

- ① 「普通建設事業費」（625億円）は、補助事業費が+24億円（+8.6%）、単独事業費が▲12億円（▲3.7%）となったことなどにより、対前年度比+13億円（+2.1%）となっています。
- ② 「災害復旧事業費」（23億円）は、豪雨災害等に伴う災害復旧事業の進捗などにより、対前年比▲11億円（▲32.3%）となっています。

（３）「その他の経費」

- ① 「物件費」（844億円）は、物価高騰による委託料等の増などにより、対前年度比+20億円（+2.5%）となっています。
- ② 「積立金」（236億円）は、減債基金積立金が減となったことなどにより、対前年度比▲19億円（▲7.5%）となっています。

3-2 歳出の主な特徴（沿岸市町村）

（１）「義務的経費」

義務的経費（706 億円）は、人件費が増加したものの、公債費が減少したことなどにより、対前年度比▲23 億円（▲3.2%）となっています。

- ① 「公債費」（178 億円）は、償還額が減となったことなどにより、対前年度比▲33 億円（▲15.7%）となっています。なお、平成 22 年度と比較すると▲5 億円（▲2.9%）となっています。
- ② 「人件費」（273 億円）は、職員給与が増となったことなどにより、対前年度比+17 億円（+6.8%）となっています。なお、平成 22 年度と比較すると+31 億円（+12.7%）となっています。

（２）「投資的経費」

投資的経費（295 億円）は、普通建設事業費が及び災害復旧事業費が増したことにより、対前年度比+88 億円（+42.5%）となっています。

- ① 「普通建設事業費」（283 億円）は、補助事業費が+63 億円（+64.6%）、単独事業費が+22 億円（+22.2%）となったことなどにより、対前年度比+84 億円（+41.9%）となっています。
- ② 「災害復旧事業費」（13 億円）は、豪雨災害等による増などにより、対前年度比+5 億円（+58.4%）となっています。

（３）「その他の経費」

- ① 「補助費等」（279 億円）は、震災復興特別交付税返還金や定額減税給付金に係る経費が増となったことなどにより、対前年度比+11 億円（+4.0%）となっています。
- ② 「積立金」（131 億円）は、その他特定目的基金積立金が減となったことなどにより、対前年度比▲15 億円（▲10.5%）となっています。

4 市町村財政の弾力性

「地方債残高」は前年度に比べて減少しており、平成 10 年度以降で最も低い残高となっています。「健全化判断比率」は前年度に引き続き改善しているものの、「経常収支比率」は前年度と比較して悪化しています。

- ① 「地方債残高」（6,731 億円）は、地方債発行額は増加したものの償還の進捗により、対前年度比▲139 億円（▲2.0%）となっています。なお、ピークであった平成 15 年度の 8,181 億円と比較すると、1,450 億円減少しています。
- ② 「経常収支比率」は 93.3%（対前年度比+0.9 ポイント）となっており、人件費や補助費等、物件費の増加などにより悪化しています。経常収支比率が 90%以上の市町村は、30 団体（対前年度比+5 団体）となっています。

5 まとめ

県内市町村においては、実質公債費比率等の健全化判断比率に大きな変動はないものの、財政構造の弾力性を示す経常収支比率は悪化しているとともに、物価高騰等の影響が不透明であることから、より一層、中長期的な視点による財政運営に取り組むことが重要となっています。

特に、沿岸市町村においては、東日本大震災津波等からの復旧・復興事業の進捗に伴い事業費は減少している一方、さらなる防災のまちづくり、放射線影響対策、被災者のこころのケア、安定的な雇用・労働環境の維持、未利用地への企業誘致など、中長期的に取り組むべき課題への対応も求められており、財政状況を注視していく必要があります。

こうした状況を踏まえ、県においては、人口減少対策、公共施設の老朽化対策、デジタル化の推進、脱炭素化、度重なる自然災害など、直面する様々な課題に適切に対応するとともに、物価高騰や人件費の増等にも配慮しながら将来にわたり持続可能な財政運営が行われるよう、引き続き、「いわて市町村行財政コンサルティング」等を通じて、市町村の現状やニーズの的確な把握や、市町村の実情に応じた財政運営への助言等に取り組んでいきます。

2 決算総括表

歳入決算額は7,781億円(うち、復旧・復興事業分124億円)で、定額減税による個人住民税の減少や企業の設備投資の鈍化などによる固定資産税の減少により地方税が減少した一方、地方交付税や地方特例交付金等の増加などにより、対前年度比+82億円(+1.1%)となっています。

歳出決算額は7,537億円(うち、復旧・復興事業分84億円)で、償還額の減少により公債費が減少した一方、庁舎や小学校などの整備事業に伴う普通建設事業費の増加や、職員給与や退職金の増加に伴う人件費の増加などにより、対前年度比+114億円(+1.5%)となっています。

(単位:百万円、%)

| 歳入 | 6年度決算額 | | 決算額 構成比 | 対前年度 増減額 | 対前年度 増減率 | 5年度 決算額 | 歳出 | 6年度決算額 | | 決算額 構成比 | 対前年度 増減額 | 対前年度 増減率 | 5年度 決算額 |
|----------------------|---------|---------------------|------------|-------------|-------------|------------|-----------|---------|---------------------|------------|-------------|-------------|------------|
| | | 復旧・復興事業分 全国防災事業分 | | | | | | | 復旧・復興事業分 全国防災事業分 | | | | |
| 地方税 | 159,339 | 0 | 20.5 | ▲ 4,320 | ▲ 2.6 | 163,659 | 人件費 | 108,084 | 170 | 14.3 | 7,144 | 7.1 | 100,940 |
| 地方譲与税 | 9,510 | 0 | 1.2 | 438 | 4.8 | 9,072 | うち職員給 | 67,152 | 107 | 8.9 | 3,340 | 5.2 | 63,812 |
| 地方特例交付金等 | 6,120 | 0 | 0.8 | 4,861 | 385.9 | 1,260 | 扶助費 | 143,375 | 56 | 19.0 | 1,847 | 1.3 | 141,528 |
| 地方交付税 (臨時財政対策債含む) | 215,512 | 3,186 | 27.7 | 7,434 | 3.6 | 208,078 | 公債費 | 72,564 | 329 | 9.6 | ▲ 4,920 | ▲ 6.3 | 77,484 |
| 地方消費税交付金等 | 36,670 | 131 | 4.7 | 2,116 | 6.1 | 34,554 | (義務的経費計) | 324,023 | 556 | 43.0 | 4,071 | 1.3 | 319,952 |
| (一般財源計) | 427,152 | 3,317 | 54.9 | 10,529 | 2.5 | 416,623 | 普通建設事業費 | 90,815 | 2,514 | 12.0 | 9,623 | 11.9 | 81,191 |
| 分担金・負担金 | 2,515 | 5 | 0.3 | ▲ 206 | ▲ 7.6 | 2,720 | うち補助事業費 | 45,631 | 1,156 | 6.1 | 8,640 | 23.4 | 36,990 |
| 使用料・手数料 | 7,105 | 137 | 0.9 | ▲ 34 | ▲ 0.5 | 7,139 | うち単独事業費 | 43,047 | 1,293 | 5.7 | 979 | 2.3 | 42,067 |
| 国庫支出金 | 117,791 | 3,261 | 15.1 | ▲ 3,235 | ▲ 2.7 | 121,026 | 災害復旧事業費 | 3,554 | 0 | 0.5 | ▲ 639 | ▲ 15.2 | 4,193 |
| 県支出金 | 54,704 | 506 | 7.0 | 2,771 | 5.3 | 51,933 | 失業対策事業費 | 0 | 0 | 0.0 | 0 | 0.0 | 0 |
| 財産収入 | 3,412 | 68 | 0.4 | ▲ 1,523 | ▲ 30.9 | 4,935 | (投資的経費計) | 94,369 | 2,514 | 12.5 | 8,984 | 10.5 | 85,384 |
| 寄附金 | 24,845 | 83 | 3.2 | 962 | 4.0 | 23,883 | 物件費 | 112,676 | 1,338 | 14.9 | 1,407 | 1.3 | 111,269 |
| 繰入金 | 43,416 | 4,023 | 5.6 | ▲ 4,014 | ▲ 8.5 | 47,429 | 維持補修費 | 12,147 | 42 | 1.6 | 1,362 | 12.6 | 10,785 |
| 繰越金 | 27,293 | 87 | 3.5 | ▲ 2,787 | ▲ 9.3 | 30,079 | 補助費等 | 112,209 | 1,960 | 14.9 | 1,907 | 1.7 | 110,303 |
| 諸収入 | 15,302 | 173 | 2.0 | 1,317 | 9.4 | 13,985 | 積立金 | 36,689 | 1,921 | 4.9 | ▲ 3,443 | ▲ 8.6 | 40,132 |
| 地方債 (臨時財政対策債除く) | 54,522 | 733 | 7.0 | 4,375 | 8.7 | 50,148 | 貸付金 | 4,272 | 0 | 0.6 | ▲ 498 | ▲ 10.4 | 4,769 |
| (特定財源計) | 350,904 | 9,076 | 45.1 | ▲ 2,374 | ▲ 0.7 | 353,278 | 繰出金 | 50,621 | 1 | 6.7 | ▲ 2,797 | ▲ 5.2 | 53,418 |
| 合計 | 778,056 | 12,393 | 100.0 | 8,155 | 1.1 | 769,901 | 投資及び出資金 | 6,694 | 60 | 0.9 | 358 | 5.7 | 6,336 |
| | | | | | | | 前年度繰上充用金 | 0 | 0 | 0.0 | 0 | 0.0 | 0 |
| | | | | | | | (その他の経費計) | 335,309 | 5,321 | 44.5 | ▲ 1,703 | ▲ 0.5 | 337,012 |
| | | | | | | | 合計 | 753,700 | 8,391 | 100.0 | 11,352 | 1.5 | 742,348 |

※交通安全対策特別交付金は、一般財源(地方消費税交付金等)に含む。

※国有提供施設等所在市町村助成交付金は特定財源(国庫支出金)に含む。

※表示単位未満四捨五入により計が一致しない場合がある。

(財政指標等)

(単位:百万円、%)

| | | | |
|----------------------|---------|-------------------------|---------|
| 歳入歳出差引額 | 24,356 | 基金残高(b) | 224,094 |
| 実質収支額 | 18,246 | 財政調整基金 | 84,953 |
| 単年度収支額 | ▲ 1,705 | 減債基金 | 46,714 |
| 実質単年度収支額 | ▲ 7,854 | その他特目基金 | 92,427 |
| 標準財政規模 (臨財債含む)(a) | 396,135 | 地方債残高(c) | 673,094 |
| 基準財政収入額 | 162,622 | 政府資金 | 397,997 |
| 基準財政需要額 | 353,081 | その他 | 275,097 |
| 財政力指数(単純平均) | 0.37 | 債務負担行為に係る 支出予定額(d) | 96,172 |
| 実質収支比率(単純平均) | 5.5 | 物件の購入等分 | 26,217 |
| 経常収支比率(単純平均) | 93.3 | 債務保証等分 | 0 |
| 人件費 | 24.6 | その他 | 69,955 |
| 物件費 | 16.4 | 標準財政規模に対する比率 | |
| 維持補修費 | 2.5 | 基金残高(b/a) | 56.6 |
| 扶助費 | 7.4 | 地方債残高(c/a) | 169.9 |
| 補助費等 | 16.3 | 債務負担行為に係る 支出予定額(d/a) | 24.3 |
| 公債費 | 17.3 | 普通建設事業費 | 22.9 |
| 繰出金 | 8.6 | 収益事業収入額 | 0 |
| 健全化判断比率 | | | |
| 実質赤字比率 | - | | |
| 連結実質赤字比率 | - | | |
| 実質公債費比率 | 10.1 | | |
| 将来負担比率 | 27.4 | | |

※補助事業費には受託事業分が、単独事業費には同級他団体負担金及び受託事業分が含まれている。

2 決算総括表【対22年度】

歳入は、地方交付税などが減少した一方で、繰入金、寄付金などの増加に加え、社会保障関連や物価高騰対策関連の国庫支出金の増加などにより、**平成22年度と比較すると+1,319億円(+20.4%)**となっています。

歳出は、公債費などが減少した一方で、社会保障費関連や物価高騰等対応関連の扶助費や補助費等の増加などにより、**平成22年度と比較すると+1,352億円(+21.9%)**となっています。

(単位:百万円、%)

| 歳入 | 6年度決算額 | | 決算額 | 対22年度 | 対22年度 | 22年度 決算額 | 歳出 | 6年度決算額 | | 決算額 | 対22年度 | 対22年度 | 22年度 決算額 |
|----------------------|---------|---------------------|-------|----------|---------|-------------|-----------|---------|---------------------|-------|----------|--------|-------------|
| | | 復旧・復興事業分 全国防災事業分 | 構成比 | 増減額 | 増減率 | | | | 復旧・復興事業分 全国防災事業分 | 構成比 | 増減額 | 増減率 | |
| 地方税 | 159,339 | 0 | 20.5 | 17,553 | 12.4 | 141,786 | 人件費 | 108,084 | 170 | 14.3 | 7,619 | 7.6 | 100,465 |
| 地方譲与税 | 9,510 | 0 | 1.2 | 493 | 5.5 | 9,017 | うち職員給 | 67,152 | 107 | 8.9 | 3,872 | 6.1 | 63,280 |
| 地方特例交付金等 | 6,120 | 0 | 0.8 | 4,134 | 208.2 | 1,986 | 扶助費 | 143,375 | 56 | 19.0 | 52,271 | 57.4 | 91,104 |
| 地方交付税 (臨時財政対策債含む) | 215,512 | 3,186 | 27.7 | ▲ 33,939 | ▲ 13.6 | 249,451 | 公債費 | 72,564 | 329 | 9.6 | ▲ 15,011 | ▲ 17.1 | 87,575 |
| 地方消費税交付金等 | 36,670 | 131 | 4.7 | 21,684 | 144.7 | 14,986 | (義務的経費計) | 324,023 | 556 | 43.0 | 44,879 | 16.1 | 279,144 |
| (一般財源計) | 427,152 | 3,317 | 54.9 | 9,926 | 2.4 | 417,226 | 普通建設事業費 | 90,815 | 2,514 | 12.0 | 2,439 | 2.8 | 88,376 |
| 分担金・負担金 | 2,515 | 5 | 0.3 | ▲ 2,330 | ▲ 48.1 | 4,845 | うち補助事業費 | 45,631 | 1,156 | 6.1 | 8,157 | 21.8 | 37,474 |
| 使用料・手数料 | 7,105 | 137 | 0.9 | ▲ 2,348 | ▲ 24.8 | 9,453 | うち単独事業費 | 43,047 | 1,293 | 5.7 | ▲ 5,599 | ▲ 11.5 | 48,646 |
| 国庫支出金 | 117,791 | 3,261 | 15.1 | 34,704 | 41.8 | 83,087 | 災害復旧事業費 | 3,554 | 0 | 0.5 | 1,870 | 111.0 | 1,684 |
| 県支出金 | 54,704 | 506 | 7.0 | 12,637 | 30.0 | 42,067 | 失業対策事業費 | 0 | 0 | 0.0 | 0 | 0.0 | 0 |
| 財産収入 | 3,412 | 68 | 0.4 | 999 | 41.4 | 2,413 | (投資的経費計) | 94,369 | 2,514 | 12.5 | 4,309 | 4.8 | 90,060 |
| 寄附金 | 24,845 | 83 | 3.2 | 24,420 | 5,745.9 | 425 | 物件費 | 112,676 | 1,338 | 14.9 | 38,008 | 50.9 | 74,668 |
| 繰入金 | 43,416 | 4,023 | 5.6 | 37,953 | 694.7 | 5,463 | 維持補修費 | 12,147 | 42 | 1.6 | 4,855 | 66.6 | 7,292 |
| 繰越金 | 27,293 | 87 | 3.5 | 8,742 | 47.1 | 18,551 | 補助費等 | 112,209 | 1,960 | 14.9 | 39,624 | 54.6 | 72,585 |
| 諸収入 | 15,302 | 173 | 2.0 | ▲ 2,937 | ▲ 16.1 | 18,239 | 積立金 | 36,689 | 1,921 | 4.9 | 9,933 | 37.1 | 26,756 |
| 地方債 (臨時財政対策債除く) | 54,522 | 733 | 7.0 | 10,117 | 22.8 | 44,405 | 貸付金 | 4,272 | 0 | 0.6 | ▲ 3,261 | ▲ 43.3 | 7,533 |
| (特定財源計) | 350,904 | 9,076 | 45.1 | 121,957 | 53.3 | 228,947 | 繰出金 | 50,621 | 1 | 6.7 | ▲ 7,350 | ▲ 12.7 | 57,971 |
| 合計 | 778,056 | 12,393 | 100.0 | 131,883 | 20.4 | 646,173 | 投資及び出資金 | 6,694 | 60 | 0.9 | 4,172 | 165.4 | 2,522 |
| | | | | | | | 前年度繰上充用金 | 0 | 0 | 0.0 | 0 | 0.0 | 0 |
| | | | | | | | (その他の経費計) | 335,309 | 5,321 | 44.5 | 85,982 | 34.5 | 249,327 |
| | | | | | | | 合計 | 753,700 | 8,391 | 100.0 | 135,169 | 21.9 | 618,531 |

※交通安全対策特別交付金は、一般財源(地方消費税交付金等)に含む。

※国有提供施設等所在市町村助成交付金は特定財源(国庫支出金)に含む。

※表示単位未満四捨五入により計が一致しない場合がある。

※補助事業費には受託事業分が、単独事業費には同級他団体負担金及び受託事業分が含まれている。

2-1 決算総括表（内陸市町村）

歳入決算額は5,855億円（うち、復旧・復興事業分14億円）で、定額減税による個人住民税の減少や企業の設備投資の鈍化などによる固定資産税の減少により地方税が減少した一方、地方交付税や地方特例交付金の増加などにより、対前年度比+63億円（+1.1%）となっています。

歳出決算額は5,681億円（うち、復旧・復興事業分4億円）で、職員給与や退職金の増加に伴う人件費の増加などにより、対前年度比+79億円（+1.4%）となっています。

（単位：百万円、%）

| 歳入 | 6年度決算額 | | 決算額 構成比 | 対前年度 増減額 | 対前年度 増減率 | 5年度 決算額 | 歳出 | 6年度決算額 | | 決算額 構成比 | 対前年度 増減額 | 対前年度 増減率 | 5年度 決算額 |
|----------------------|---------|---------------------|------------|-------------|-------------|------------|-----------|---------|---------------------|------------|-------------|-------------|------------|
| | | 復旧・復興事業分 全国防災事業分 | | | | | | | 復旧・復興事業分 全国防災事業分 | | | | |
| 地方税 | 134,476 | 0 | 23.0 | ▲ 3,257 | ▲ 2.4 | 137,733 | 人件費 | 80,813 | 28 | 14.2 | 5,398 | 7.2 | 75,415 |
| 地方譲与税 | 7,457 | 0 | 1.3 | 278 | 3.9 | 7,179 | うち職員給 | 50,269 | 11 | 8.8 | 2,307 | 4.8 | 47,962 |
| 地方特例交付金等 | 5,110 | 0 | 0.9 | 4,052 | 382.7 | 1,059 | 扶助費 | 117,792 | 2 | 20.7 | 2,632 | 2.3 | 115,160 |
| 地方交付税 （臨時財政対策債含む） | 152,387 | 1,130 | 26.0 | 5,081 | 3.4 | 147,305 | 公債費 | 54,793 | 45 | 9.6 | ▲ 1,614 | ▲ 2.9 | 56,407 |
| 地方消費税交付金等 | 30,002 | 23 | 5.1 | 1,747 | 6.2 | 28,254 | （義務的経費計） | 253,397 | 75 | 44.6 | 6,416 | 2.6 | 246,981 |
| （一般財源計） | 329,432 | 1,152 | 56.3 | 7,901 | 2.5 | 321,530 | 普通建設事業費 | 62,536 | 5 | 11.0 | 1,271 | 2.1 | 61,264 |
| 分担金・負担金 | 2,099 | 5 | 0.4 | ▲ 196 | ▲ 8.5 | 2,295 | うち補助事業費 | 29,620 | 0 | 5.2 | 2,356 | 8.6 | 27,264 |
| 使用料・手数料 | 5,075 | 0 | 0.9 | ▲ 18 | ▲ 0.4 | 5,093 | うち単独事業費 | 31,131 | 5 | 5.5 | ▲ 1,187 | ▲ 3.7 | 32,318 |
| 国庫支出金 | 89,750 | 166 | 15.3 | ▲ 3,348 | ▲ 3.6 | 93,098 | 災害復旧事業費 | 2,304 | 0 | 0.4 | ▲ 1,100 | ▲ 32.3 | 3,404 |
| 県支出金 | 42,474 | 50 | 7.3 | 715 | 1.7 | 41,759 | 失業対策事業費 | 0 | 0 | 0.0 | 0 | 0.0 | 0 |
| 財産収入 | 2,635 | 0 | 0.5 | ▲ 1,554 | ▲ 37.1 | 4,189 | （投資的経費計） | 64,839 | 5 | 11.4 | 172 | 0.3 | 64,668 |
| 寄附金 | 18,731 | 13 | 3.2 | 990 | 5.6 | 17,741 | 物件費 | 84,363 | 252 | 14.8 | 2,032 | 2.5 | 82,330 |
| 繰入金 | 27,673 | 3 | 4.7 | 3,696 | 15.4 | 23,977 | 維持補修費 | 10,478 | 0 | 1.8 | 1,675 | 19.0 | 8,803 |
| 繰越金 | 18,780 | 0 | 3.2 | ▲ 4,103 | ▲ 17.9 | 22,884 | 補助費等 | 84,317 | 27 | 14.8 | 828 | 1.0 | 83,490 |
| 諸収入 | 11,349 | 27 | 1.9 | 1,353 | 13.5 | 9,996 | 積立金 | 23,575 | 0 | 4.1 | ▲ 1,902 | ▲ 7.5 | 25,477 |
| 地方債 （臨時財政対策債除く） | 37,535 | 0 | 6.4 | 850 | 2.3 | 36,684 | 貸付金 | 2,852 | 0 | 0.5 | ▲ 93 | ▲ 3.2 | 2,944 |
| （特定財源計） | 256,101 | 264 | 43.7 | ▲ 1,616 | ▲ 0.6 | 257,717 | 繰出金 | 38,730 | 0 | 6.8 | ▲ 1,426 | ▲ 3.6 | 40,155 |
| 合計 | 585,533 | 1,417 | 100.0 | 6,285 | 1.1 | 579,248 | 投資及び出資金 | 5,597 | 0 | 1.0 | 239 | 4.5 | 5,358 |
| | | | | | | | 前年度繰上充用金 | 0 | 0 | 0.0 | 0 | 0.0 | 0 |
| | | | | | | | （その他の経費計） | 249,912 | 279 | 44.0 | 1,354 | 0.5 | 248,558 |
| | | | | | | | 合計 | 568,148 | 359 | 100.0 | 7,941 | 1.4 | 560,207 |

※交通安全対策特別交付金は、一般財源（地方消費税交付金等）に含む。

※国有提供施設等所在市町村助成交付金は特定財源（国庫支出金）に含む。

※表示単位未満四捨五入により計が一致しない場合がある。

※補助事業費には受託事業分が、単独事業費には同級他団体負担金及び受託事業分が含まれている。

（財政指標等）

（単位：百万円、%）

| | | | |
|----------------------|---------|-------------------------|---------|
| 歳入歳出差引額 | 17,385 | 基金残高(b) | 128,918 |
| 実質収支額 | 13,164 | 財政調整基金 | 52,498 |
| 単年度収支額 | ▲ 416 | 減債基金 | 31,969 |
| 実質単年度収支額 | ▲ 2,983 | その他特目基金 | 44,451 |
| 標準財政規模 （臨財債含む）(a) | 307,335 | 地方債残高(c) | 501,843 |
| 基準財政収入額 | 135,279 | 政府資金 | 284,943 |
| 基準財政需要額 | 271,012 | その他 | 216,899 |
| 財政力指数(単純平均) | 0.41 | 債務負担行為に係る 支出予定額(d) | 71,114 |
| 実質収支比率(単純平均) | 5.2 | 物件の購入等分 | 21,580 |
| 経常収支比率(単純平均) | 92.7 | 債務保証等分 | 0 |
| 人件費 | 23.8 | その他 | 49,534 |
| 物件費 | 16.3 | 標準財政規模に対する比率 | |
| 維持補修費 | 3.0 | 基金残高(b/a) | 41.9 |
| 扶助費 | 7.9 | 地方債残高(c/a) | 163.3 |
| 補助費等 | 16.2 | 債務負担行為に係る 支出予定額(d/a) | 23.1 |
| 公債費 | 16.5 | 普通建設事業費 | 20.3 |
| 繰出金 | 8.8 | 収益事業収入額 | 0 |
| 健全化判断比率 | | | |
| 実質赤字比率 | - | | |
| 連結実質赤字比率 | - | | |
| 実質公債費比率 | 10.3 | | |
| 将来負担比率 | 34.8 | | |

2-1 決算総括表（内陸市町村）【対22年度】

歳入は、地方交付税などが減少した一方で、繰入金、地方消費税交付金等などの増加に加え、社会保障関連や物価高騰等対応関連の国庫支出金の増加などにより、**平成22年度と比較すると+888億円(+17.9%)**となっています。

歳出は、公債費などが減少した一方で、社会保障関連や物価高騰等対応関連の扶助費や物件費の増加などにより、**平成22年度と比較すると+906億円(+19.0%)**となっています。

(単位:百万円、%)

| 歳入 | 6年度決算額 | | 決算額 | 対22年度 増減額 | 対22年度 増減率 | 22年度 決算額 | 歳出 | 6年度決算額 | | 決算額 | 対22年度 増減額 | 対22年度 増減率 | 22年度 決算額 |
|----------------------|---------|---------------------|-------|--------------|--------------|-------------|-----------|---------|---------------------|-------|--------------|--------------|-------------|
| | | 復旧・復興事業分 全国防災事業分 | | | | | | | 復旧・復興事業分 全国防災事業分 | | | | |
| 地 方 税 | 134,476 | 0 | 23.0 | 16,696 | 14.2 | 117,780 | 人 件 費 | 80,813 | 28 | 14.2 | 4,546 | 6.0 | 76,267 |
| 地方譲与税 | 7,457 | 0 | 1.3 | 116 | 1.6 | 7,341 | うち職員給 | 50,269 | 11 | 8.8 | 1,946 | 4.0 | 48,323 |
| 地方特例交付金等 | 5,110 | 0 | 0.9 | 3,514 | 220.2 | 1,596 | 扶 助 費 | 117,792 | 2 | 20.7 | 46,125 | 64.4 | 71,667 |
| 地方交付税 (臨時財政対策債含む) | 152,387 | 1,130 | 26.0 | ▲ 30,339 | ▲ 16.6 | 182,726 | 公 債 費 | 54,793 | 45 | 9.6 | ▲ 14,474 | ▲ 20.9 | 69,267 |
| 地方消費税交付金等 | 30,002 | 23 | 5.1 | 17,923 | 148.4 | 12,079 | (義務的経費計) | 253,397 | 75 | 44.6 | 36,196 | 16.7 | 217,201 |
| (一般財源計) | 329,432 | 1,152 | 56.3 | 7,910 | 2.5 | 321,522 | 普通建設事業費 | 62,536 | 5 | 11.0 | ▲ 1,475 | ▲ 2.3 | 64,011 |
| 分担金・負担金 | 2,099 | 5 | 0.4 | ▲ 1,873 | ▲ 47.2 | 3,972 | うち補助事業費 | 29,620 | 0 | 5.2 | 4,606 | 18.4 | 25,014 |
| 使用料・手数料 | 5,075 | 0 | 0.9 | ▲ 2,816 | ▲ 35.7 | 7,891 | うち単独事業費 | 31,131 | 5 | 5.5 | ▲ 5,739 | ▲ 15.6 | 36,870 |
| 国庫支出金 | 89,750 | 166 | 15.3 | 26,053 | 40.9 | 63,697 | 災害復旧事業費 | 2,304 | 0 | 0.4 | 1,175 | 104.1 | 1,129 |
| 県支出金 | 42,474 | 50 | 7.3 | 11,591 | 37.5 | 30,883 | 失業対策事業費 | 0 | 0 | 0.0 | 0 | 0.0 | 0 |
| 財産収入 | 2,635 | 0 | 0.5 | 714 | 37.2 | 1,921 | (投資的経費計) | 64,839 | 5 | 11.4 | ▲ 301 | ▲ 0.5 | 65,140 |
| 寄 附 金 | 18,731 | 13 | 3.2 | 18,440 | 6,336.7 | 291 | 物 件 費 | 84,363 | 252 | 14.8 | 27,056 | 47.2 | 57,307 |
| 繰 入 金 | 27,673 | 3 | 4.7 | 23,660 | 589.6 | 4,013 | 維持補修費 | 10,478 | 0 | 1.8 | 4,421 | 73.0 | 6,057 |
| 繰 越 金 | 18,780 | 0 | 3.2 | 4,487 | 31.4 | 14,293 | 補 助 費 等 | 84,317 | 27 | 14.8 | 26,375 | 45.5 | 57,942 |
| 諸 収 入 | 11,349 | 27 | 1.9 | ▲ 2,517 | ▲ 18.2 | 13,866 | 積 立 金 | 23,575 | 0 | 4.1 | 1,339 | 6.0 | 22,236 |
| 地 方 債 (臨時財政対策債除く) | 37,535 | 0 | 6.4 | 3,128 | 9.1 | 34,407 | 貸 付 金 | 2,852 | 0 | 0.5 | ▲ 2,674 | ▲ 48.4 | 5,526 |
| (特定財源計) | 256,101 | 264 | 43.7 | 80,868 | 46.1 | 175,233 | 繰 出 金 | 38,730 | 0 | 6.8 | ▲ 5,521 | ▲ 12.5 | 44,251 |
| 合 計 | 585,533 | 1,417 | 100.0 | 88,779 | 17.9 | 496,754 | 投資及び出資金 | 5,597 | 0 | 1.0 | 3,717 | 197.7 | 1,880 |
| | | | | | | | 前年度繰上充用金 | 0 | 0 | 0.0 | 0 | 0.0 | 0 |
| | | | | | | | (その他の経費計) | 249,912 | 279 | 44.0 | 54,713 | 28.0 | 195,199 |
| | | | | | | | 合 計 | 568,148 | 359 | 100.0 | 90,607 | 19.0 | 477,541 |

※交通安全対策特別交付金は、一般財源(地方消費税交付金等)に含む。

※国有提供施設等所在市町村助成交付金は特定財源(国庫支出金)に含む。

※表示単位未満四捨五入により計が一致しない場合がある。

※補助事業費には受託事業分が、単独事業費には同級他団体負担金及び受託事業分が含まれている。

2-2 決算総括表（沿岸市町村）

歳入決算額は1,925億円(うち、復旧・復興事業分110億円)で、繰入金が減少した一方、庁舎等建設事業に伴う地方債の増加や地方交付税の増加などににより、対前年度比+19億円(+1.0%)となっています。

歳出決算額は1,856億円(うち、復旧・復興事業分80億円)で、償還額の減により公債費が減少した一方、庁舎等建設事業に伴う普通建設事業費の増加や、職員給与の増加に伴う人件費の増加により、対前年度比+34億円(+1.9%)となっています。

| (単位: 百万円、%) | | | | | | | (財政指標等) | | | | | | | (単位: 百万円、%) | | | | |
|----------------------|---------|---------------------|-------|---------|--------|------------|-----------|---------|---------------------|-------|---------|--------|------------|----------------------|---------|-------------------------|--------------|--------|
| 歳入 | 6年度決算額 | | 決算額 | 対前年度 | 対前年度 | 5年度 決算額 | 歳出 | 6年度決算額 | | 決算額 | 対前年度 | 対前年度 | 5年度 決算額 | 歳入歳出差引額 | 6,971 | 基金残高(b) | 95,176 | |
| | | 復旧・復興事業分 全国防災事業分 | 構成比 | 増減額 | 増減率 | | | | 復旧・復興事業分 全国防災事業分 | 構成比 | 増減額 | 増減率 | | 実質収支額 | 5,082 | 財政調整基金 | 32,455 | |
| 地方税 | 24,863 | 0 | 12.9 | ▲ 1,063 | ▲ 4.1 | 25,926 | 人件費 | 27,271 | 142 | 14.7 | 1,745 | 6.8 | 25,525 | 単年度収支額 | ▲ 1,288 | 減債基金 | 14,745 | |
| 地方譲与税 | 2,053 | 0 | 1.1 | 160 | 8.5 | 1,893 | うち職員給 | 16,883 | 97 | 9.1 | 1,033 | 6.5 | 15,850 | 実質単年度収支額 | ▲ 4,872 | その他特目基金 | 47,976 | |
| 地方特例交付金等 | 1,010 | 0 | 0.5 | 809 | 403.0 | 201 | 扶助費 | 25,583 | 55 | 13.8 | ▲ 785 | ▲ 3.0 | 26,368 | 標準財政規模 (臨財債含む)(a) | 88,800 | 地方債残高(c) | 171,251 | |
| 地方交付税 (臨時財政対策債含む) | 63,126 | 2,056 | 32.8 | 2,353 | 3.9 | 60,773 | 公債費 | 17,771 | 284 | 9.6 | ▲ 3,305 | ▲ 15.7 | 21,077 | 基準財政収入額 | 27,343 | 政府資金 | 113,053 | |
| 地方消費税交付金等 | 6,668 | 108 | 3.5 | 369 | 5.9 | 6,300 | (義務的経費計) | 70,625 | 481 | 38.1 | ▲ 2,345 | ▲ 3.2 | 72,970 | 基準財政需要額 | 82,069 | その他 | 58,197 | |
| (一般財源計) | 97,720 | 2,164 | 50.8 | 2,628 | 2.8 | 95,092 | 普通建設事業費 | 28,279 | 2,509 | 15.2 | 8,352 | 41.9 | 19,927 | 財政力指数(単純平均) | 0.29 | 債務負担行為に係る 支出予定額(d) | 25,058 | |
| 分担金・負担金 | 416 | 0 | 0.2 | ▲ 9 | ▲ 2.2 | 425 | うち補助事業費 | 16,010 | 1,156 | 8.6 | 6,284 | 64.6 | 9,726 | 実質収支比率(単純平均) | 6.1 | 物件の購入等分 | 4,638 | |
| 使用料・手数料 | 2,030 | 137 | 1.1 | ▲ 16 | ▲ 0.8 | 2,046 | うち単独事業費 | 11,916 | 1,287 | 6.4 | 2,166 | 22.2 | 9,750 | 経常収支比率(単純平均) | 94.4 | 債務保証等分 | 0 | |
| 国庫支出金 | 28,041 | 3,094 | 14.6 | 113 | 0.4 | 27,928 | 災害復旧事業費 | 1,250 | 0 | 0.7 | 461 | 58.4 | 789 | 健全化判断比率 | 人件費 | 26.1 | その他 | 20,421 |
| 県支出金 | 12,230 | 456 | 6.4 | 2,056 | 20.2 | 10,174 | 失業対策事業費 | 0 | 0 | 0.0 | 0 | 0.0 | 0 | | 物件費 | 16.4 | 標準財政規模に対する比率 | |
| 財産収入 | 777 | 68 | 0.4 | 31 | 4.2 | 746 | (投資的経費計) | 29,529 | 2,509 | 15.9 | 8,813 | 42.5 | 20,717 | | 維持補修費 | 1.7 | 基金残高(b/a) | 107.2 |
| 寄附金 | 6,114 | 70 | 3.2 | ▲ 28 | ▲ 0.5 | 6,142 | 物件費 | 28,314 | 1,086 | 15.3 | ▲ 625 | ▲ 2.2 | 28,939 | | 扶助費 | 6.4 | 地方債残高(c/a) | 192.9 |
| 繰入金 | 15,743 | 4,020 | 8.2 | ▲ 7,710 | ▲ 32.9 | 23,453 | 維持補修費 | 1,669 | 41 | 0.9 | ▲ 313 | ▲ 15.8 | 1,982 | 補助費等 | 16.5 | 債務負担行為に係る 支出予定額(d/a) | 28.2 | |
| 繰越金 | 8,512 | 87 | 4.4 | 1,317 | 18.3 | 7,196 | 補助費等 | 27,892 | 1,933 | 15.0 | 1,079 | 4.0 | 26,813 | 公債費 | 18.7 | 普通建設事業費 | 31.8 | |
| 諸収入 | 3,953 | 146 | 2.1 | ▲ 36 | ▲ 0.9 | 3,989 | 積立金 | 13,114 | 1,921 | 7.1 | ▲ 1,541 | ▲ 10.5 | 14,655 | 繰出金 | 8.2 | 収益事業収入額 | 0 | |
| 地方債 (臨時財政対策債除く) | 16,988 | 733 | 8.8 | 3,524 | 26.2 | 13,464 | 貸付金 | 1,420 | 0 | 0.8 | ▲ 405 | ▲ 22.2 | 1,825 | 将来負担比率 14.6 | | | | |
| (特定財源計) | 94,803 | 8,812 | 49.2 | ▲ 758 | ▲ 0.8 | 95,561 | 繰出金 | 11,891 | 1 | 6.4 | ▲ 1,371 | ▲ 10.3 | 13,262 | | | | | |
| 合 計 | 192,523 | 10,976 | 100.0 | 1,870 | 1.0 | 190,653 | 投資及び出資金 | 1,097 | 60 | 0.6 | 119 | 12.2 | 978 | | | | | |
| | | | | | | | 前年度繰上充用金 | 0 | 0 | 0.0 | 0 | 0.0 | 0 | | | | | |
| | | | | | | | (その他の経費計) | 85,397 | 5,042 | 46.0 | ▲ 3,057 | ▲ 3.5 | 88,454 | | | | | |
| | | | | | | | 合 計 | 185,552 | 8,032 | 100.0 | 3,411 | 1.9 | 182,141 | | | | | |

※交通安全対策特別交付金は、一般財源(地方消費税交付金等)に含む。

※国有提供施設等所在市町村助成交付金は特定財源(国庫支出金)に含む。

※表示単位未満四捨五入により計が一致しない場合がある。

※補助事業費には受託事業分が、単独事業費には同級他団体負担金及び受託事業分が含まれている。

※交通安全対策特別交付金は、一般財源(地方消費税交付金等)に含む。

※国有提供施設等所在市町村助成交付金は特定財源(国庫支出金)に含む。

※表示単位未満四捨五入により計が一致しない場合がある。

※補助事業費には受託事業分が、単独事業費には同級他団体負担金及び受託事業分が含まれている。

2-2 決算総括表（沿岸市町村）【対22年度】

歳入は、地方交付税などが減少した一方で、繰入金、地方債などの増加に加え、社会保障関連や物価高騰等対応関連の国庫支出金の増加などにより、**平成22年度と比較すると+431億円(+28.8%)**となっています。

歳出は、繰出金などが減少した一方で、物価高騰等対応関連の補助費等や物件費の増加などにより、**平成22年度と比較すると+446億円(+31.6%)**となっています。

(単位:百万円、%)

| 歳入 | 6年度決算額 | | 決算額 | 対22年度 | 対22年度 | 22年度 決算額 | 歳出 | 6年度決算額 | | 決算額 | 対22年度 | 対22年度 | 22年度 決算額 |
|----------------------|---------|---------------------|-------|---------|---------|-------------|-----------|---------|---------------------|-------|---------|--------|-------------|
| | | 復旧・復興事業分 全国防災事業分 | 構成比 | 増減額 | 増減率 | | | | 復旧・復興事業分 全国防災事業分 | 構成比 | 増減額 | 増減率 | |
| 地方税 | 24,863 | 0 | 12.9 | 857 | 3.6 | 24,006 | 人件費 | 27,271 | 142 | 14.7 | 3,073 | 12.7 | 24,198 |
| 地方譲与税 | 2,053 | 0 | 1.1 | 377 | 22.5 | 1,676 | うち職員給 | 16,883 | 97 | 9.1 | 1,926 | 12.9 | 14,957 |
| 地方特例交付金等 | 1,010 | 0 | 0.5 | 620 | 158.9 | 390 | 扶助費 | 25,583 | 55 | 13.8 | 6,145 | 31.6 | 19,438 |
| 地方交付税 (臨時財政対策債含む) | 63,126 | 2,056 | 32.8 | ▲ 3,599 | ▲ 5.4 | 66,725 | 公債費 | 17,771 | 284 | 9.6 | ▲ 537 | ▲ 2.9 | 18,308 |
| 地方消費税交付金等 | 6,668 | 108 | 3.5 | 3,761 | 129.4 | 2,907 | (義務的経費計) | 70,625 | 481 | 38.1 | 8,682 | 14.0 | 61,943 |
| (一般財源計) | 97,720 | 2,164 | 50.8 | 2,016 | 2.1 | 95,704 | 普通建設事業費 | 28,279 | 2,509 | 15.2 | 3,915 | 16.1 | 24,364 |
| 分担金・負担金 | 416 | 0 | 0.2 | ▲ 457 | ▲ 52.4 | 873 | うち補助事業費 | 16,010 | 1,156 | 8.6 | 3,551 | 28.5 | 12,459 |
| 使用料・手数料 | 2,030 | 137 | 1.1 | 468 | 29.9 | 1,562 | うち単独事業費 | 11,916 | 1,287 | 6.4 | 140 | 1.2 | 11,776 |
| 国庫支出金 | 28,041 | 3,094 | 14.6 | 8,651 | 44.6 | 19,390 | 災害復旧事業費 | 1,250 | 0 | 0.7 | 695 | 125.2 | 555 |
| 県支出金 | 12,230 | 456 | 6.4 | 1,045 | 9.3 | 11,185 | 失業対策事業費 | 0 | 0 | 0.0 | 0 | 0.0 | 0 |
| 財産収入 | 777 | 68 | 0.4 | 285 | 57.9 | 492 | (投資的経費計) | 29,529 | 2,509 | 15.9 | 4,609 | 18.5 | 24,920 |
| 寄附金 | 6,114 | 70 | 3.2 | 5,980 | 4,462.8 | 134 | 物件費 | 28,314 | 1,086 | 15.3 | 10,954 | 63.1 | 17,360 |
| 繰入金 | 15,743 | 4,020 | 8.2 | 14,293 | 985.7 | 1,450 | 維持補修費 | 1,669 | 41 | 0.9 | 434 | 35.1 | 1,235 |
| 繰越金 | 8,512 | 87 | 4.4 | 4,254 | 99.9 | 4,258 | 補助費等 | 27,892 | 1,933 | 15.0 | 13,248 | 90.5 | 14,644 |
| 諸収入 | 3,953 | 146 | 2.1 | ▲ 420 | ▲ 9.6 | 4,373 | 積立金 | 13,114 | 1,921 | 7.1 | 8,594 | 190.1 | 4,520 |
| 地方債 (臨時財政対策債除く) | 16,988 | 733 | 8.8 | 6,989 | 69.9 | 9,999 | 貸付金 | 1,420 | 0 | 0.8 | ▲ 587 | ▲ 29.2 | 2,007 |
| (特定財源計) | 94,803 | 8,812 | 49.2 | 41,088 | 76.5 | 53,715 | 繰出金 | 11,891 | 1 | 6.4 | ▲ 1,829 | ▲ 13.3 | 13,720 |
| 合計 | 192,523 | 10,976 | 100.0 | 43,104 | 28.8 | 149,419 | 投資及び出資金 | 1,097 | 60 | 0.6 | 455 | 70.9 | 642 |
| | | | | | | | 前年度繰上充用金 | 0 | 0 | 0.0 | 0 | 0.0 | 0 |
| | | | | | | | (その他の経費計) | 85,397 | 5,042 | 46.0 | 31,269 | 57.8 | 54,128 |
| | | | | | | | 合計 | 185,552 | 8,032 | 100.0 | 44,562 | 31.6 | 140,990 |

※交通安全対策特別交付金は、一般財源(地方消費税交付金等)に含む。

※国有提供施設等所在市町村助成交付金は特定財源(国庫支出金)に含む。

※表示単位未満四捨五入により計が一致しない場合がある。

※補助事業費には受託事業分が、単独事業費には同級他団体負担金及び受託事業分が含まれている。

3 決算収支

(単位:百万円、%)

| 区分 | | 令和6年度(ア) | 令和5年度(イ) | 増減額(ア)－(イ) | 増減率 |
|--------------------|---|----------|----------|------------|--------|
| 歳入総額 | A | 778,056 | 769,901 | 8,155 | 1.1 |
| 歳出総額 | B | 753,700 | 742,348 | 11,352 | 1.5 |
| 形式収支(A-B) | C | 24,356 | 27,553 | ▲ 3,197 | ▲ 11.6 |
| 翌年度へ繰り越すべき財源 | D | 6,110 | 7,602 | ▲ 1,492 | ▲ 19.6 |
| 実質収支(C-D) | E | 18,246 | 19,951 | ▲ 1,705 | ▲ 8.5 |
| 単年度収支 | F | ▲ 1,705 | ▲ 3,910 | 2,205 | 56.4 |
| 積立金 (財政調整基金) | G | 10,121 | 10,592 | ▲ 471 | ▲ 4.4 |
| 繰上償還金 | H | 161 | 3,291 | ▲ 3,130 | ▲ 95.1 |
| 積立金取崩し額 (財政調整基金) | I | 16,431 | 22,214 | ▲ 5,783 | ▲ 26.0 |
| 実質単年度収支(J=F+G+H-I) | J | ▲ 7,854 | ▲ 12,241 | 4,387 | 35.8 |

「実質収支」は182億円で、対前年度比▲17億円(▲8.5%)と黒字幅が減少しました。
「実質単年度収支」(単年度収支から財政調整基金積立額や取崩額、地方債の繰上償還などの黒字・赤字要素を加減した収支)は▲79億円となり、令和4年度から引き続き、赤字となりました。

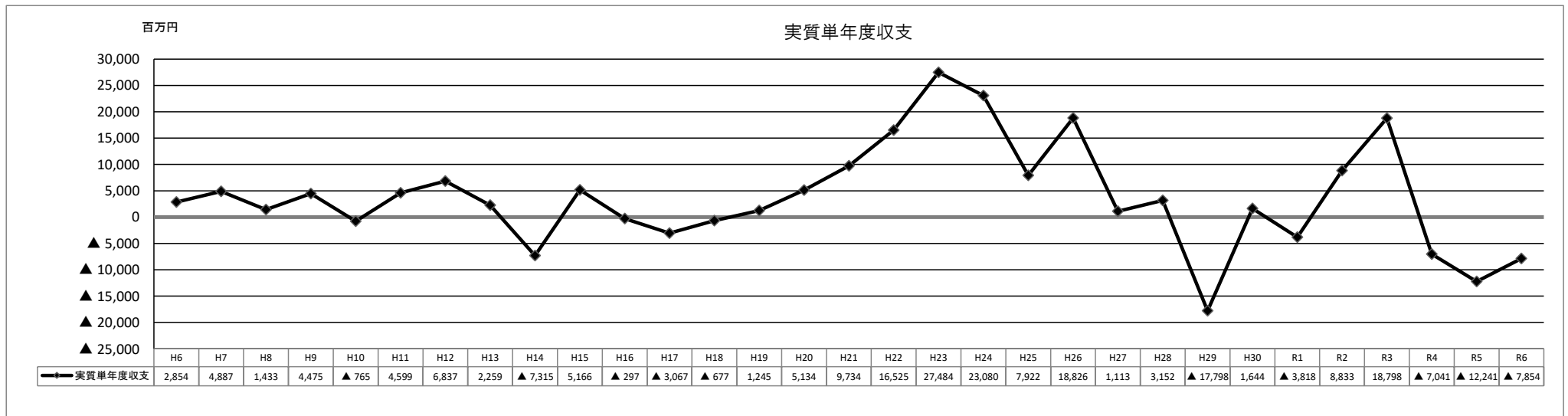
形式収支 : 歳入総額から歳出総額を差し引いた額

実質収支 : 形式収支から翌年度へ繰り越すべき財源(繰越明許費等)を差し引いた額で、実質的な収入と支出の差額

単年度収支 : 当該年度の実質収支から前年度の実質収支を差し引いた額で、当該年度の収支

実質単年度収支 : 単年度収支に積立金(財政調整基金)及び繰上償還額を加え、積立金取崩し額(財政調整基金)を差し引いた額で、単年度収支に含まれる実質的な黒字要素を加算し、赤字要素を差し引いたもの

※ 表示単位未満四捨五入のため計は一致しない場合がある。



3-1 決算収支（内陸市町村）

（単位：百万円、％）

| 区分 | | 令和6年度(ア) | 令和5年度(イ) | 増減額(ア)－(イ) | 増減率 |
|--------------------|---|----------|----------|------------|--------|
| 歳入総額 | A | 585,533 | 579,248 | 6,285 | 1.1 |
| 歳出総額 | B | 568,148 | 560,207 | 7,941 | 1.4 |
| 形式収支(A-B) | C | 17,385 | 19,040 | ▲ 1,655 | ▲ 8.7 |
| 翌年度へ繰り越すべき財源 | D | 4,221 | 5,460 | ▲ 1,239 | ▲ 22.7 |
| 実質収支(C-D) | E | 13,164 | 13,580 | ▲ 416 | ▲ 3.1 |
| 単年度収支 | F | ▲ 416 | ▲ 4,775 | 4,359 | 91.3 |
| 積立金（財政調整基金） | G | 7,759 | 8,371 | ▲ 612 | ▲ 7.3 |
| 繰上償還金 | H | 161 | 188 | ▲ 27 | ▲ 14.4 |
| 積立金取崩し額（財政調整基金） | I | 10,486 | 10,319 | 167 | 1.6 |
| 実質単年度収支(J=F+G+H-I) | J | ▲ 2,983 | ▲ 6,536 | 3,553 | 54.4 |

実質収支は、翌年度への繰越財源が減となったものの、形式収支も減となったことから、132億円(対前年度比▲4億円、▲3.1%)となっています。

実質単年度収支は、単年度収支が増加したことにより、▲30億円(対前年度比+36億円、+54.4%)となり、令和4年度から引き続き、赤字となりました。

3-2 決算収支（沿岸市町村）

（単位：百万円、％）

| 区分 | | 令和6年度(ア) | 令和5年度(イ) | 増減額(ア)－(イ) | 増減率 |
|--------------------|---|----------|----------|------------|---------|
| 歳入総額 | A | 192,523 | 190,653 | 1,870 | 1.0 |
| 歳出総額 | B | 185,552 | 182,141 | 3,411 | 1.9 |
| 形式収支(A-B) | C | 6,971 | 8,512 | ▲ 1,541 | ▲ 18.1 |
| 翌年度へ繰り越すべき財源 | D | 1,889 | 2,142 | ▲ 253 | ▲ 11.8 |
| 実質収支(C-D) | E | 5,082 | 6,371 | ▲ 1,289 | ▲ 20.2 |
| 単年度収支 | F | ▲ 1,288 | 865 | ▲ 2,153 | ▲ 248.9 |
| 積立金（財政調整基金） | G | 2,362 | 2,221 | 141 | 6.3 |
| 繰上償還金 | H | 0 | 3,103 | ▲ 3,103 | 皆減 |
| 積立金取崩し額（財政調整基金） | I | 5,946 | 11,895 | ▲ 5,949 | ▲ 50.0 |
| 実質単年度収支(J=F+G+H-I) | J | ▲ 4,872 | ▲ 5,705 | 833 | 14.6 |

実質収支は、翌年度への繰越財源が減となったものの、形式収支も減となったことから、51億円(対前年度比▲13億円、▲20.2%)となっています。

実質単年度収支は、財政調整基金の取崩し額の減少により、▲49億円(対前年度比+8億円、+14.6%)となり、令和4年度から引き続き、赤字となりました。

形式収支：歳入総額から歳出総額を差し引いた額

実質収支：形式収支から翌年度へ繰り越すべき財源(繰越明許費等)を差し引いた額で、実質的な収入と支出の差額

単年度収支：当該年度の実質収支から前年度の実質収支を差し引いた額で、当該年度の収支

実質単年度収支：単年度収支に積立金(財政調整基金)及び繰上償還額を加え、積立金取崩し額(財政調整基金)を差し引いた額で、単年度収支に含まれる実質的な黒字要素や赤字要素を控除したもの

※ 表示単位未満四捨五入のため計は一致しない場合がある。

4 歳入決算の状況

歳入決算額は7,781億円(うち、復旧・復興事業分124億円)で、定額減税による個人住民税の減少や企業の設備投資の鈍化などによる固定資産税の減少により地方税が減少した一方、地方交付税や地方特例交付金等の増加などにより、対前年度比+82億円(+1.1%)となっています。

構成比は、自主財源である地方税などの減少や、依存財源である地方交付税や地方特例交付金等の増加により、自主財源比率が38.2%から**36.4%へ減少し、依存財源比率が61.8%から63.6%へ増加**しています。

【地方債(臨財債除く):54,522(7.0%)】
施設や道路等の建設などのために借りる長期の借入金

【地方税:159,339(20.5%)】
市町村民税、固定資産税、軽自動車税、市町村たばこ税、都市計画税など

【分担金・負担金:2,515(0.3%)】
事業などに要する経費に充てるため、その事業の受益者から徴収するもの

【使用料・手数料:7,105(0.9%)】
特定の行政サービスを利用する者から、受益の範囲内で対価を徴収するもの

【財産収入:3,412(0.4%)】
市町村の所有する財産の売払いなどによる収入

【寄附金:24,845(3.2%)】
第三者からの申し出により寄附を受け入れた場合の収入

【繰入金:43,416(5.6%)】
市町村の貯金である基金や他の会計から一般会計に繰り入れるもの(財政調整基金繰入金など)

【繰越金:27,293(3.5%)】
前年度の決算剰余金や前年度から繰り越された歳出予算の財源に充てるもの

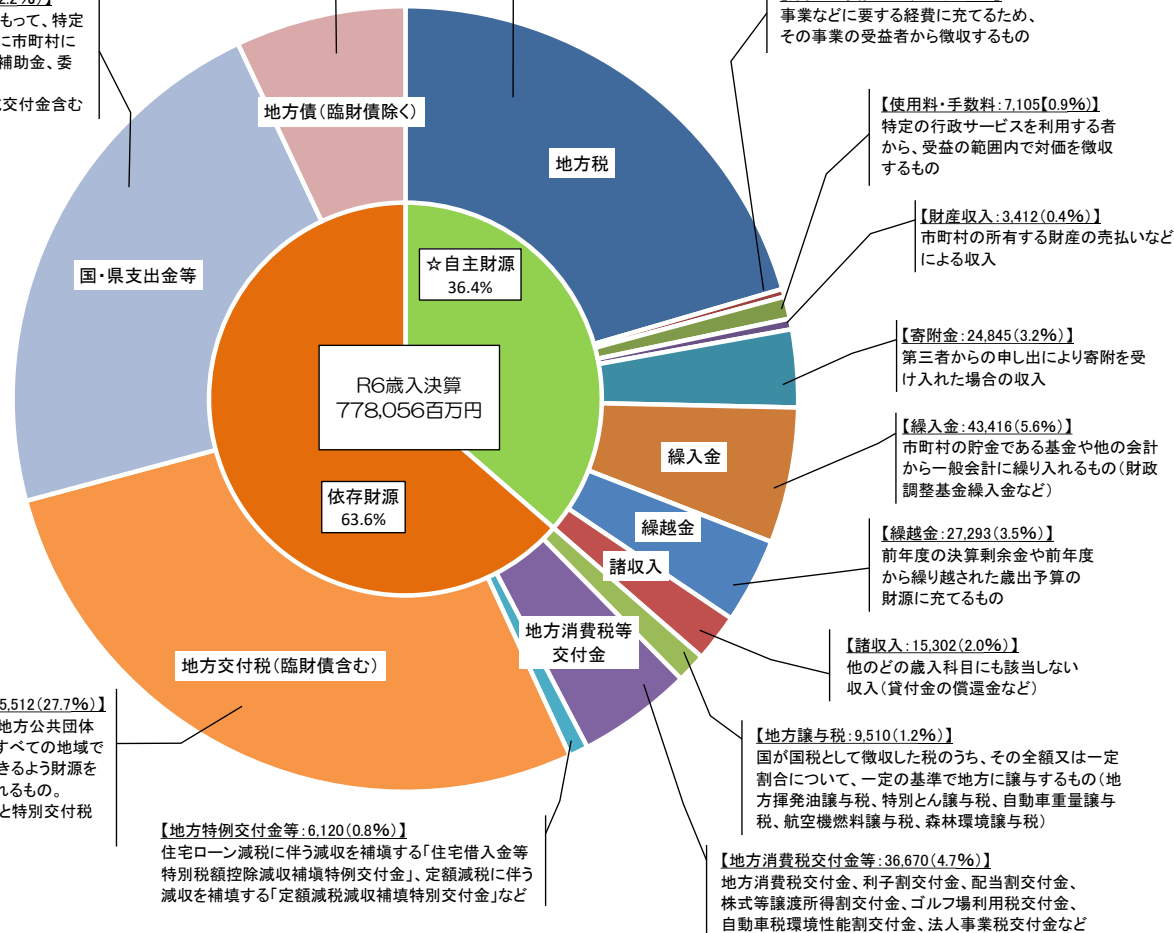
【諸収入:15,302(2.0%)】
他のどの歳入科目にも該当しない収入(貸付金の償還金など)

【地方譲与税:9,510(1.2%)】
国が国税として徴収した税のうち、その全額又は一定割合について、一定の基準で地方に譲与するもの(地方揮発油譲与税、特別とん譲与税、自動車重量譲与税、航空機燃料譲与税、森林環境譲与税)

【地方消費税交付金等:36,670(4.7%)】
地方消費税交付金、利子割交付金、配当割交付金、株式等譲渡所得割交付金、ゴルフ場利用税交付金、自動車税環境性能割交付金、法人事業税交付金など

【地方特例交付金等:6,120(0.8%)】
住宅ローン減税に伴う減収を補填する「住宅借入金等特別税額控除減収補填特例交付金」、定額減税に伴う減収を補填する「定額減税減収補填特別交付金」など

【国・県支出金等:172,495(22.2%)】
国や県が特定の行政目的をもって、特定の事務や事業に充てるために市町村に支出されるもので、負担金、補助金、委託金の3種類があります。
※国有施設提供市町村助成交付金含む



(単位:百万円)

| | R6 | 構成比 | R5 | 構成比 |
|--------------|---------|--------|---------|--------|
| ★地方税 | 159,339 | 20.5% | 163,659 | 21.3% |
| ★分担金・負担金 | 2,515 | 0.3% | 2,720 | 0.4% |
| ★使用料・手数料 | 7,105 | 0.9% | 7,139 | 0.9% |
| ★財産収入 | 3,412 | 0.4% | 4,935 | 0.6% |
| ★寄附金 | 24,845 | 3.2% | 23,883 | 3.1% |
| ★繰入金 | 43,416 | 5.6% | 47,429 | 6.2% |
| ★繰越金 | 27,293 | 3.5% | 30,079 | 3.9% |
| ★諸収入 | 15,302 | 2.0% | 13,985 | 1.8% |
| 地方譲与税 | 9,510 | 1.2% | 9,072 | 1.2% |
| 地方消費税交付金等 | 36,670 | 4.7% | 34,554 | 4.5% |
| 地方特例交付金等 | 6,120 | 0.8% | 1,260 | 0.2% |
| 地方交付税(臨財債含む) | 215,512 | 27.7% | 208,078 | 27.0% |
| 国・県支出金等 | 172,495 | 22.2% | 172,959 | 22.5% |
| 地方債(臨財債除く) | 54,522 | 7.0% | 50,148 | 6.5% |
| 歳入合計 | 778,056 | 100.0% | 769,901 | 100.0% |

| | | | | |
|-------|---------|--------|---------|--------|
| ★自主財源 | 283,226 | 36.4% | 293,830 | 38.2% |
| 依存財源 | 494,830 | 63.6% | 476,071 | 61.8% |
| 計 | 778,056 | 100.0% | 769,901 | 100.0% |

※)表示単位未満四捨五入により計と内訳が一致しない場合がある。

【用語解説】

★自主財源
税金や施設の使用料などのように、市町村が自主的に徴収できる財源をいいます。

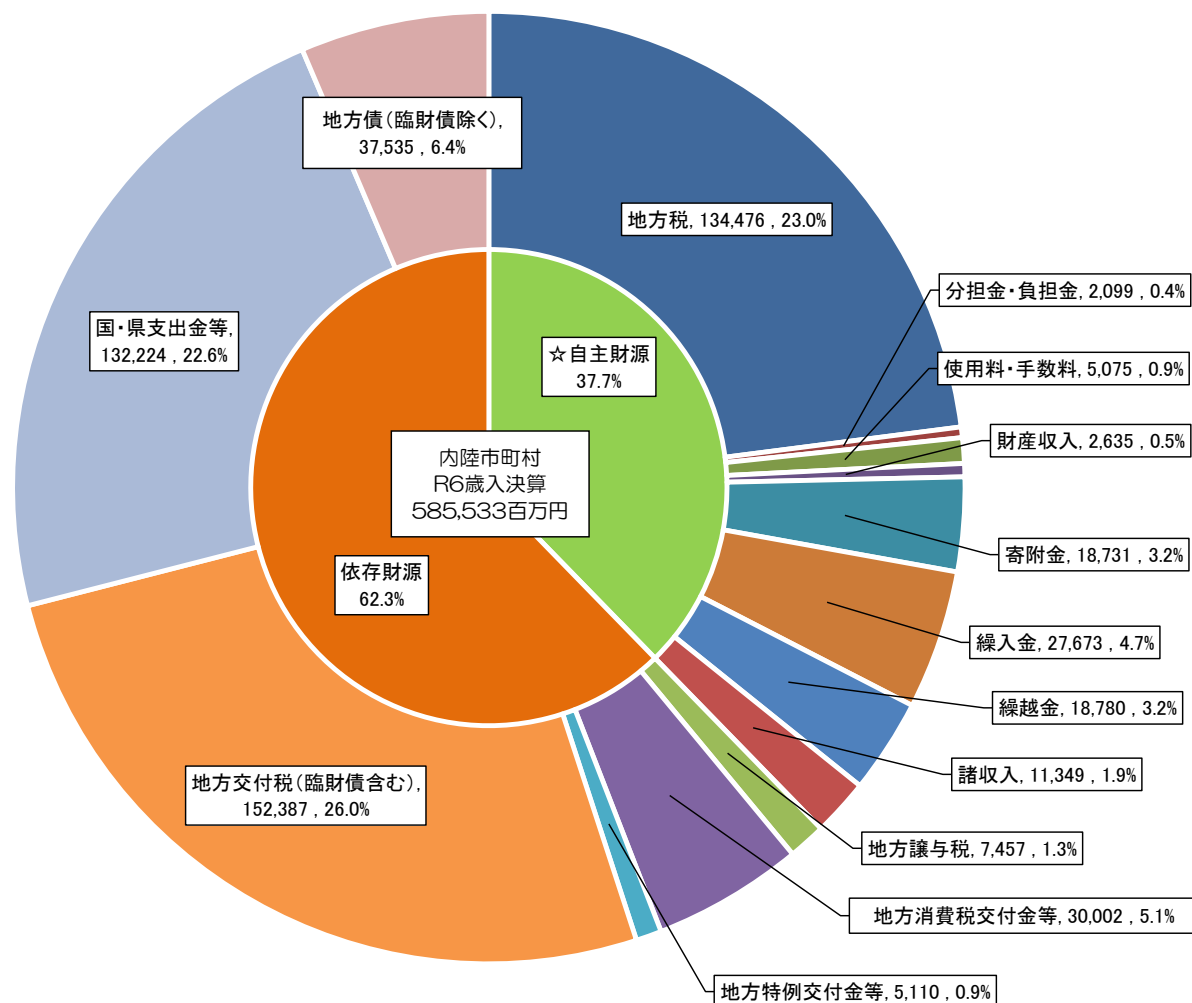
・依存財源
地方交付税、国・県支出金、地方債のように、国などから一定の額を交付されたり、割り当てられる財源をいいます。

自主財源の割合が高いほど自主的な行政運営ができるため、自主財源の確保に努める必要があります。

4-1 歳入決算の状況（内陸市町村）

歳入決算額は5,855億円（うち、復旧・復興事業分14億円）で、定額減税による個人住民税の減少や企業の設備投資の鈍化などによる固定資産税の減少により地方税が減少した一方、地方交付税や地方特例交付金の増加などにより、対前年度比+62億円（+1.1%）となっています。

構成比は、自主財源である地方税などの減少や、依存財源である地方交付税や地方特例交付金等の増加により、自主財源比率が38.7%から37.7%へ減少し、依存財源比率が61.3%から62.3%へ増加しています。



(単位:百万円)

| | R6 | | R5 | |
|--------------|---------|--------|---------|--------|
| | | 構成比 | | 構成比 |
| ★ 地方税 | 134,476 | 23.0% | 137,733 | 23.8% |
| ★ 分担金・負担金 | 2,099 | 0.4% | 2,295 | 0.4% |
| ★ 使用料・手数料 | 5,075 | 0.9% | 5,093 | 0.9% |
| ★ 財産収入 | 2,635 | 0.5% | 4,189 | 0.7% |
| ★ 寄附金 | 18,731 | 3.2% | 17,741 | 3.1% |
| ★ 繰入金 | 27,673 | 4.7% | 23,977 | 4.1% |
| ★ 繰越金 | 18,780 | 3.2% | 22,884 | 4.0% |
| ★ 諸収入 | 11,349 | 1.9% | 9,996 | 1.7% |
| 地方譲与税 | 7,457 | 1.3% | 7,179 | 1.2% |
| 地方消費税交付金等 | 30,002 | 5.1% | 28,254 | 4.9% |
| 地方特例交付金等 | 5,110 | 0.9% | 1,059 | 0.2% |
| 地方交付税(臨財債含む) | 152,387 | 26.0% | 147,305 | 25.4% |
| 国・県支出金等 | 132,224 | 22.6% | 134,857 | 23.3% |
| 地方債(臨財債除く) | 37,535 | 6.4% | 36,684 | 6.3% |
| 歳入合計 | 585,533 | 100.0% | 579,248 | 100.0% |

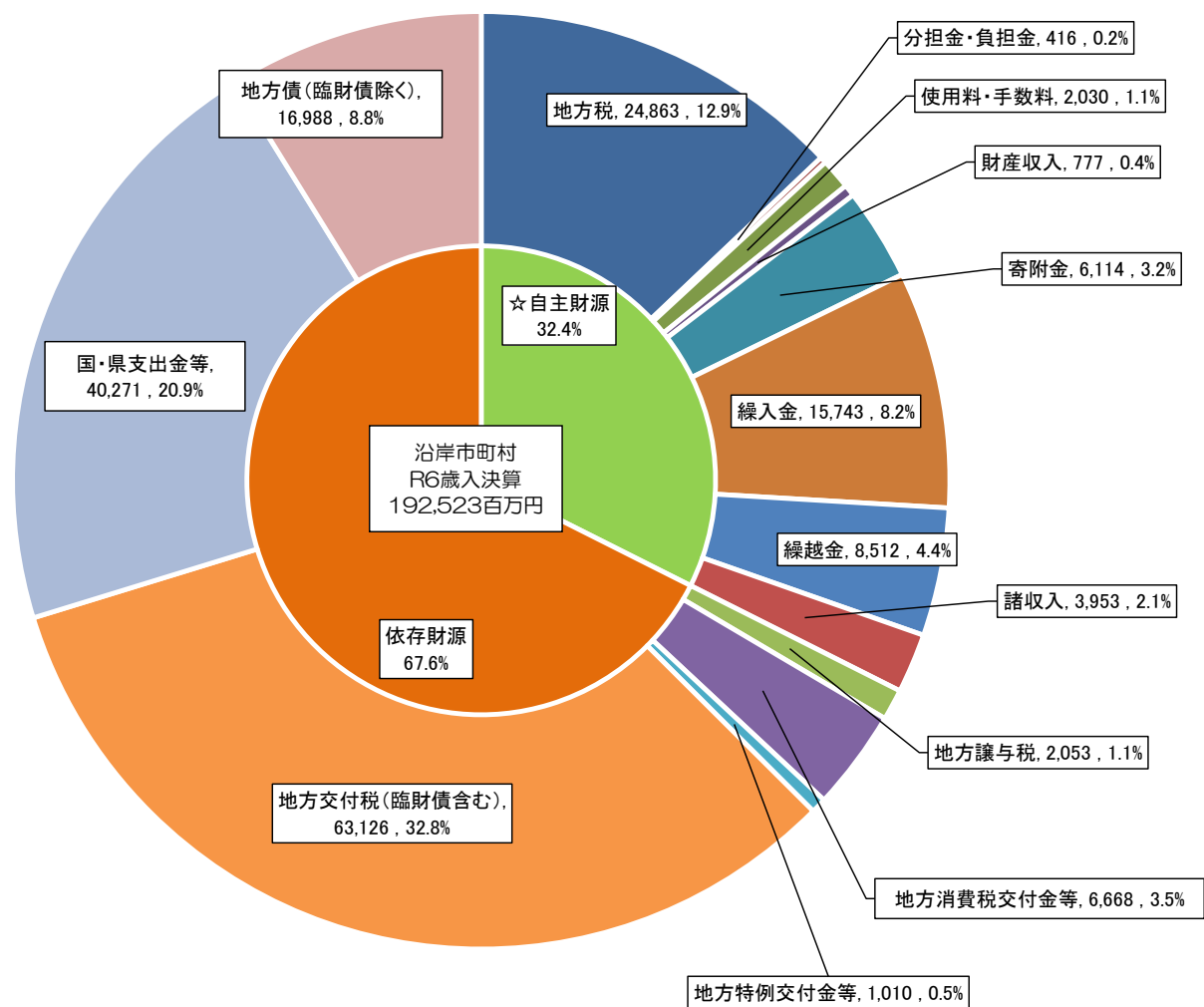
| | | | | |
|--------|---------|--------|---------|--------|
| ★ 自主財源 | 220,818 | 37.7% | 223,908 | 38.7% |
| 依存財源 | 364,714 | 62.3% | 355,339 | 61.3% |
| 計 | 585,533 | 100.0% | 579,248 | 100.0% |

※) 表示単位未満四捨五入により計と内訳が一致しない場合がある。

4-2 歳入決算の状況（沿岸市町村）

歳入決算額は1,925億円（うち、復旧・復興事業分110億円）で、繰入金が減少した一方、庁舎等建設事業に伴う地方債の増加や地方交付税の増加などにより、対前年度比+19億円（+1.0%）となっています。

構成比は、自主財源である繰入金や地方税などの減少や、依存財源である地方債や地方交付税等の増加により、自主財源比率が36.7%から32.4%へ減少し、依存財源比率が63.3%から67.6%へ増加しています。



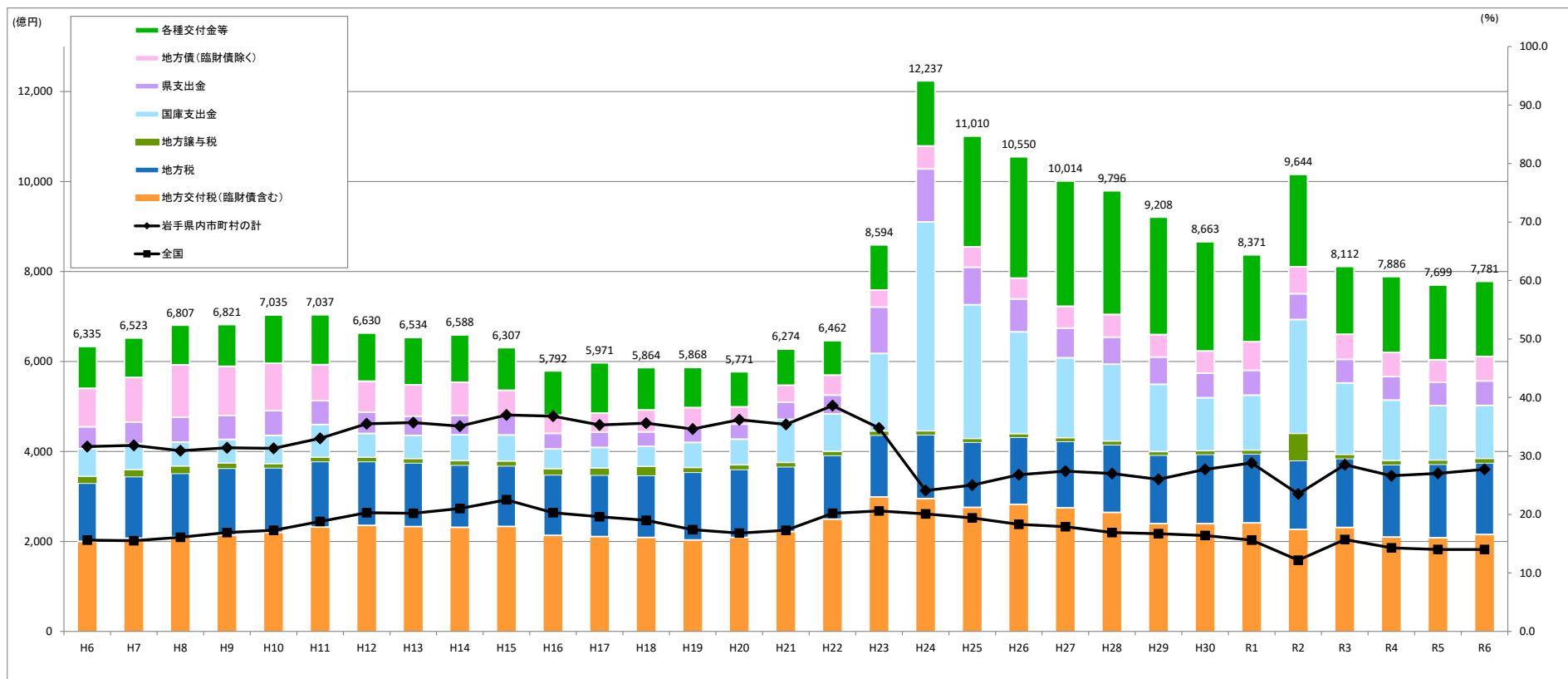
(単位: 百万円)

| | R6 | | R5 | |
|--------------|---------|--------|---------|--------|
| | | 構成比 | | 構成比 |
| ☆ 地方税 | 24,863 | 12.9% | 25,926 | 13.6% |
| ☆ 分担金・負担金 | 416 | 0.2% | 425 | 0.2% |
| ☆ 使用料・手数料 | 2,030 | 1.1% | 2,046 | 1.1% |
| ☆ 財産収入 | 777 | 0.4% | 746 | 0.4% |
| ☆ 寄附金 | 6,114 | 3.2% | 6,142 | 3.2% |
| ☆ 繰入金 | 15,743 | 8.2% | 23,453 | 12.3% |
| ☆ 繰越金 | 8,512 | 4.4% | 7,196 | 3.8% |
| ☆ 諸収入 | 3,953 | 2.1% | 3,989 | 2.1% |
| 地方譲与税 | 2,053 | 1.1% | 1,893 | 1.0% |
| 地方消費税交付金等 | 6,668 | 3.5% | 6,300 | 3.3% |
| 地方特例交付金等 | 1,010 | 0.5% | 201 | 0.1% |
| 地方交付税(臨財債含む) | 63,126 | 32.8% | 60,773 | 31.9% |
| 国・県支出金等 | 40,271 | 20.9% | 38,102 | 20.0% |
| 地方債(臨財債除く) | 16,988 | 8.8% | 13,464 | 7.1% |
| 歳入合計 | 192,523 | 100.0% | 190,653 | 100.0% |

| | | | | |
|--------|---------|--------|---------|--------|
| ☆ 自主財源 | 62,408 | 32.4% | 69,922 | 36.7% |
| 依存財源 | 130,116 | 67.6% | 120,732 | 63.3% |
| 計 | 192,523 | 100.0% | 190,653 | 100.0% |

※) 表示単位未満四捨五入により計と内訳が一致しない場合がある。

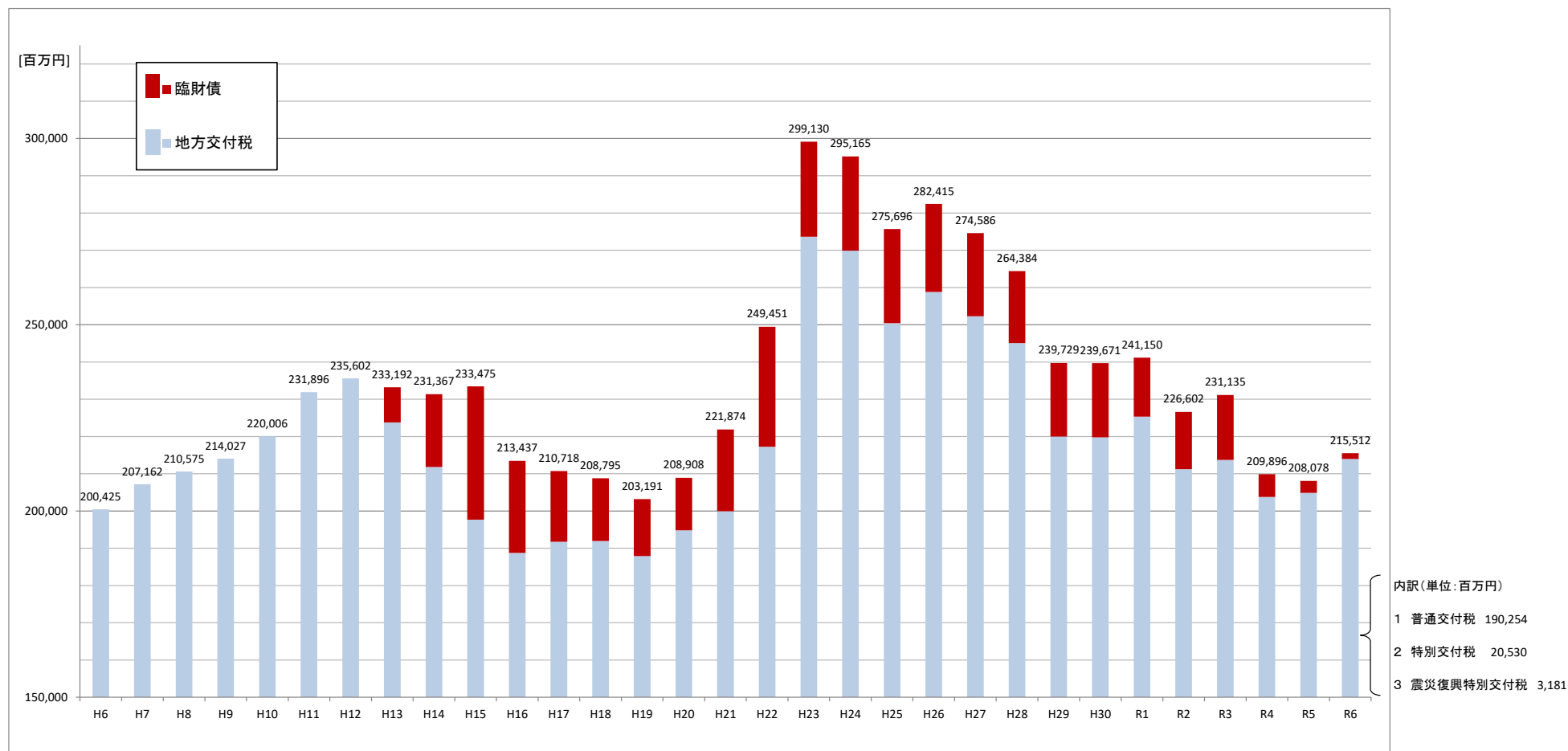
4-3 歳入の推移



| (単位: 億円、%) | | | | | | | | | | | | | | | | | | | | | | | | | | | | | | | | |
|--------------|--------------------|-----------|-------|-------|-------|-------|-------|-------|-------|-------|-------|-------|-------|-------|-------|-------|-------|-------|-------|--------|--------|--------|--------|-------|-------|-------|-------|-------|-------|-------|-------|-------|
| | | H6 | H7 | H8 | H9 | H10 | H11 | H12 | H13 | H14 | H15 | H16 | H17 | H18 | H19 | H20 | H21 | H22 | H23 | H24 | H25 | H26 | H27 | H28 | H29 | H30 | R1 | R2 | R3 | R4 | R5 | R6 |
| 歳入決算額の 状況 | 地方交付税(臨財償含む) | 2,004 | 2,072 | 2,106 | 2,140 | 2,200 | 2,319 | 2,356 | 2,332 | 2,314 | 2,335 | 2,134 | 2,107 | 2,088 | 2,032 | 2,089 | 2,219 | 2,495 | 2,991 | 2,952 | 2,757 | 2,824 | 2,746 | 2,644 | 2,397 | 2,397 | 2,412 | 2,266 | 2,311 | 2,099 | 2,081 | 2,155 |
| | 地方税 | 1,292 | 1,370 | 1,410 | 1,487 | 1,438 | 1,457 | 1,421 | 1,415 | 1,383 | 1,347 | 1,350 | 1,370 | 1,383 | 1,508 | 1,514 | 1,441 | 1,418 | 1,374 | 1,423 | 1,451 | 1,494 | 1,480 | 1,509 | 1,523 | 1,540 | 1,535 | 1,534 | 1,532 | 1,609 | 1,637 | 1,593 |
| | 地方譲与税 | 150 | 155 | 159 | 115 | 90 | 93 | 94 | 95 | 96 | 101 | 131 | 155 | 196 | 103 | 99 | 93 | 90 | 88 | 82 | 79 | 75 | 79 | 78 | 77 | 78 | 83 | 601 | 89 | 90 | 91 | 95 |
| | 国庫支出金 | 612 | 579 | 532 | 526 | 629 | 729 | 530 | 515 | 577 | 583 | 440 | 458 | 445 | 560 | 573 | 961 | 831 | 1,724 | 4,646 | 2,975 | 2,265 | 1,778 | 1,708 | 1,497 | 1,181 | 1,222 | 2,534 | 1,589 | 1,344 | 1,210 | 1,178 |
| | 県支出金 | 492 | 475 | 555 | 531 | 551 | 531 | 474 | 428 | 430 | 431 | 350 | 340 | 323 | 347 | 333 | 381 | 421 | 1,035 | 1,180 | 835 | 733 | 659 | 603 | 606 | 544 | 553 | 571 | 528 | 525 | 519 | 547 |
| | 地方債(臨財償除く) | 852 | 994 | 1,164 | 1,094 | 1,052 | 801 | 688 | 699 | 740 | 564 | 404 | 423 | 487 | 427 | 386 | 378 | 444 | 377 | 510 | 451 | 462 | 485 | 504 | 500 | 494 | 636 | 601 | 555 | 536 | 501 | 545 |
| | 各種交付金等 | 933 | 879 | 881 | 928 | 1,074 | 1,108 | 1,068 | 1,050 | 1,048 | 946 | 982 | 1,117 | 942 | 891 | 777 | 801 | 764 | 1,005 | 1,444 | 2,462 | 2,697 | 2,787 | 2,750 | 2,608 | 2,429 | 1,930 | 2,052 | 1,508 | 1,683 | 1,660 | 1,667 |
| | 計 | 6,335 | 6,523 | 6,807 | 6,821 | 7,035 | 7,037 | 6,630 | 6,534 | 6,588 | 6,307 | 5,792 | 5,971 | 5,864 | 5,868 | 5,771 | 6,274 | 6,462 | 8,594 | 12,237 | 11,010 | 10,550 | 10,014 | 9,796 | 9,208 | 8,663 | 8,371 | 9,644 | 8,112 | 7,886 | 7,699 | 7,781 |
| | 歳入に占める地 方交付税の割合 | 岩手県内市町村の計 | 31.6 | 31.8 | 30.9 | 31.4 | 31.3 | 33.0 | 35.5 | 35.7 | 35.1 | 37.0 | 36.8 | 35.3 | 35.6 | 34.6 | 36.2 | 35.4 | 38.6 | 34.8 | 24.1 | 25.0 | 26.8 | 27.4 | 27.0 | 26.0 | 27.7 | 28.8 | 23.5 | 28.5 | 26.6 | 27.0 |
| 全国 | 15.6 | 15.5 | 16.1 | 16.9 | 17.3 | 18.8 | 20.3 | 20.2 | 21.0 | 22.5 | 20.3 | 19.6 | 19.0 | 17.4 | 16.8 | 17.3 | 20.2 | 20.6 | 20.1 | 19.4 | 18.3 | 17.9 | 16.9 | 16.7 | 16.4 | 15.6 | 12.2 | 15.7 | 14.3 | 14.0 | 14.0 | |

表示単位未満四捨五入により計と内訳が一致しない場合がある。

4-4 地方交付税(※臨時財政対策債含む)の推移



| (単位:百万円、%) | | | | | | | | | | | | | | | | | | | | | | | | | | | | | | | |
|------------|---------|---------|---------|---------|---------|---------|---------|---------|---------|---------|---------|---------|---------|---------|---------|---------|---------|---------|---------|---------|---------|---------|---------|---------|---------|---------|---------|---------|---------|---------|---------|
| | H6 | H7 | H8 | H9 | H10 | H11 | H12 | H13 | H14 | H15 | H16 | H17 | H18 | H19 | H20 | H21 | H22 | H23 | H24 | H25 | H26 | H27 | H28 | H29 | H30 | R1 | R2 | R3 | R4 | R5 | R6 |
| 地方交付税 | 200,425 | 207,162 | 210,575 | 214,027 | 220,006 | 231,896 | 235,602 | 223,754 | 211,800 | 197,658 | 188,728 | 191,730 | 191,932 | 187,894 | 194,802 | 199,941 | 217,231 | 273,629 | 269,876 | 250,427 | 258,800 | 252,277 | 245,083 | 219,995 | 219,780 | 225,326 | 211,202 | 213,717 | 203,780 | 204,881 | 213,965 |
| 臨財債 | | | | | | | | 9,438 | 19,567 | 35,817 | 24,709 | 18,988 | 16,863 | 15,297 | 14,106 | 21,933 | 32,220 | 25,501 | 25,289 | 25,269 | 23,615 | 22,309 | 19,302 | 19,734 | 19,891 | 15,824 | 15,400 | 17,419 | 6,116 | 3,197 | 1,547 |
| 計 | 200,425 | 207,162 | 210,575 | 214,027 | 220,006 | 231,896 | 235,602 | 233,192 | 231,367 | 233,475 | 213,437 | 210,718 | 208,795 | 203,191 | 208,908 | 221,874 | 249,451 | 299,130 | 295,165 | 275,696 | 282,415 | 274,586 | 264,384 | 239,729 | 239,671 | 241,150 | 226,602 | 231,135 | 209,896 | 208,078 | 215,512 |

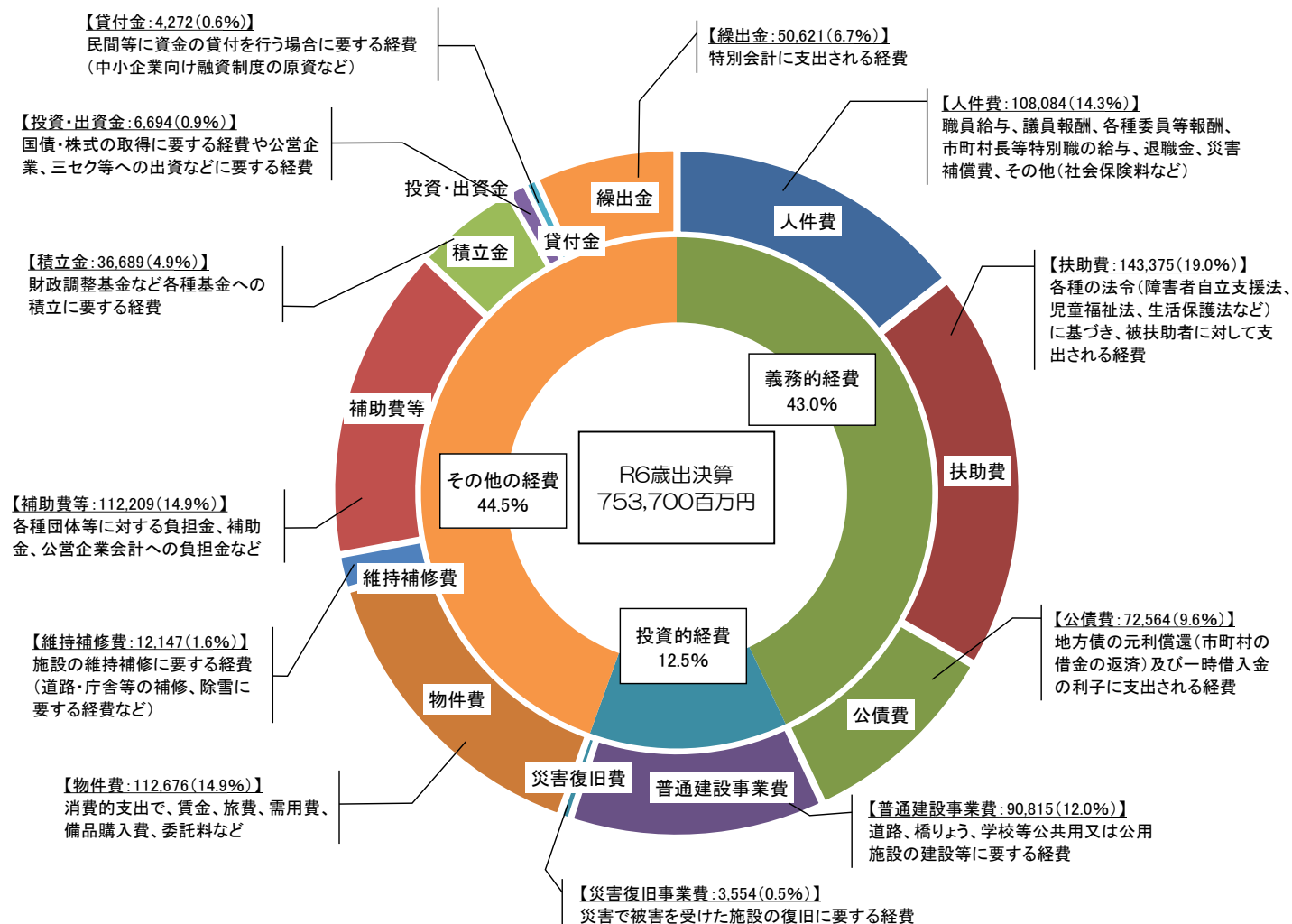
※ 臨時財政対策債(=「臨時財債」)とは、地方の財源不足を補填するために地方交付税の一部を振り替えて発行される特例地方債で、元利償還金は後年度の普通交付税で全額措置されます。

※ 表示単位未満四捨五入により計と内訳が一致しない場合があります。

5 性質別歳出決算の状況

歳出決算額は7,537億円(うち、復旧・復興事業分84億円)で、償還額の減少により公債費が減少した一方、庁舎や小学校などの整備事業に伴う普通建設事業費の増加や職員給与や退職金の増加に伴う人件費の増加などにより、**対前年度比+114億円(+1.5%)**となっています。

構成比は、**義務的経費**が43.1%から**43.0%へ減少**、普通建設事業費の増加により**投資的経費**が11.5%から**12.5%へ増加**、**その他の経費**が45.4%から**44.5%へ減少**しています。



(単位:百万円)

| 性質区分 | | R6 | | R5 | |
|--------|----------|---------|--------|---------|--------|
| | | 金額 | 構成比 | 金額 | 構成比 |
| 義務的経費 | 人件費 | 108,084 | 14.3% | 100,940 | 13.6% |
| | 扶助費 | 143,375 | 19.0% | 141,528 | 19.1% |
| | 公債費 | 72,564 | 9.6% | 77,484 | 10.4% |
| | 計 | 324,023 | 43.0% | 319,952 | 43.1% |
| 投資的経費 | 普通建設事業費 | 90,815 | 12.0% | 81,191 | 10.9% |
| | 災害復旧事業費 | 3,554 | 0.5% | 4,193 | 0.6% |
| | 計 | 94,369 | 12.5% | 85,384 | 11.5% |
| その他の経費 | 物件費 | 112,676 | 14.9% | 111,269 | 15.0% |
| | 維持補修費 | 12,147 | 1.6% | 10,785 | 1.5% |
| | 補助費等 | 112,209 | 14.9% | 110,303 | 14.9% |
| | 積立金 | 36,689 | 4.9% | 40,132 | 5.4% |
| | 投資・出資金 | 6,694 | 0.9% | 6,336 | 0.9% |
| | 貸付金 | 4,272 | 0.6% | 4,769 | 0.6% |
| | 繰出金 | 50,621 | 6.7% | 53,418 | 7.2% |
| | 前年度繰上充用金 | 0 | 0.0% | 0 | 0.0% |
| 計 | | 335,309 | 44.5% | 337,012 | 45.4% |
| 歳出合計 | | 753,700 | 100.0% | 742,348 | 100.0% |

※表示単位未満四捨五入により計と内訳が一致しない場合がある。

【用語解説】

○義務的経費

支出が義務づけられ、任意に節減できない経費で、人件費、扶助費及び公債費の3つです。義務的経費の割合が高くなると自由に使える財源が少なくなるため(財政の硬直化の進行)、財政の健全化を図る上で重要な目安となります。

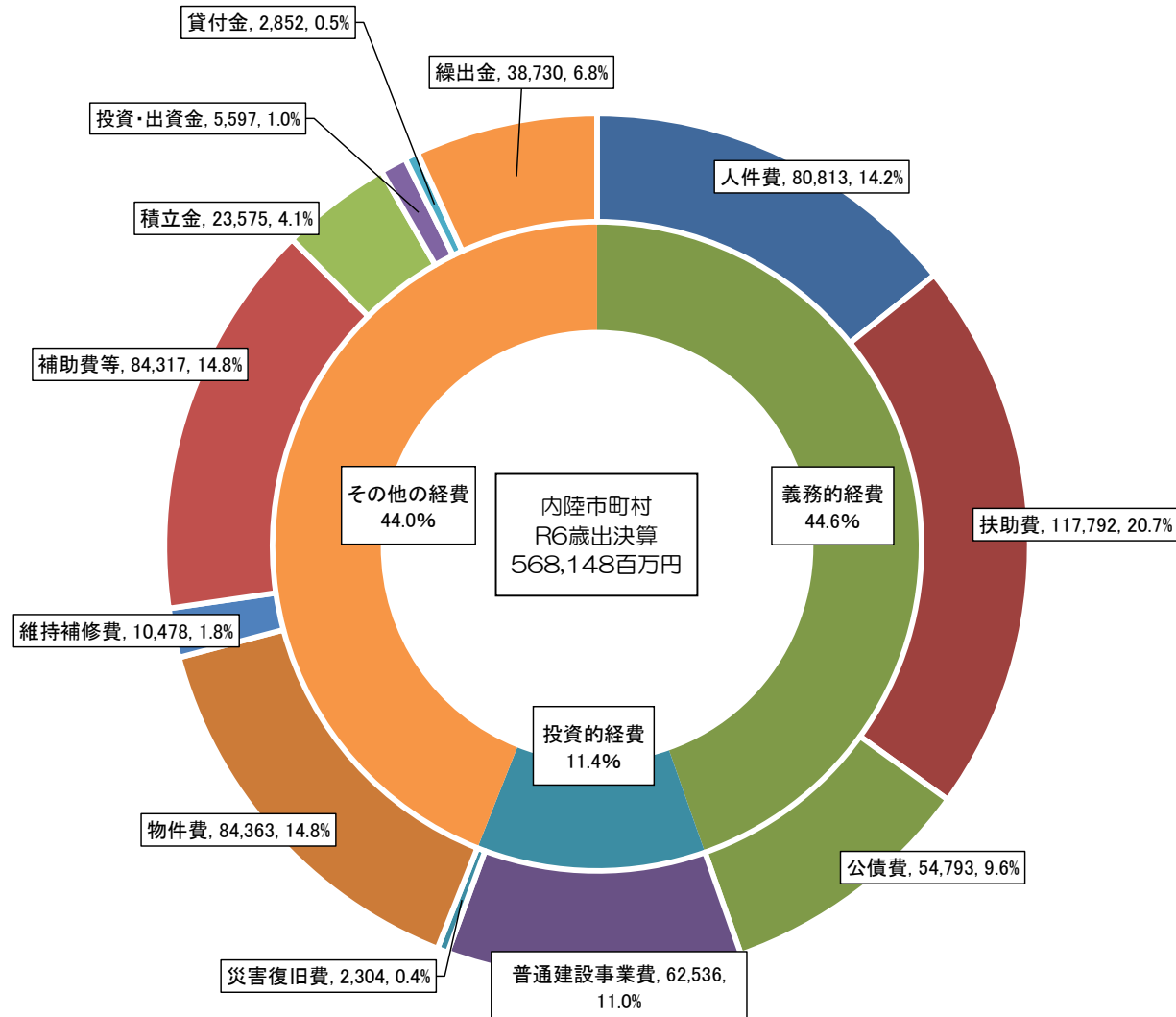
○投資的経費

道路や学校などの公共施設建設費など、その支出の効果が資産として将来に残るものに支出される経費のことです。

5-1 性質別歳出決算の状況（内陸市町村）

歳出決算額は5,681億円（うち、復旧・復興事業分4億円）で、職員給与や退職金の増加に伴う人件費の増加などにより、対前年度比＋79億円（＋1.4％）となっています。

構成比は、義務的経費が44.1％から44.6％へ増加、投資的経費が11.5％から11.4％へ減少、その他の経費が44.4％から44.0％へ減少しています。



(単位:百万円)

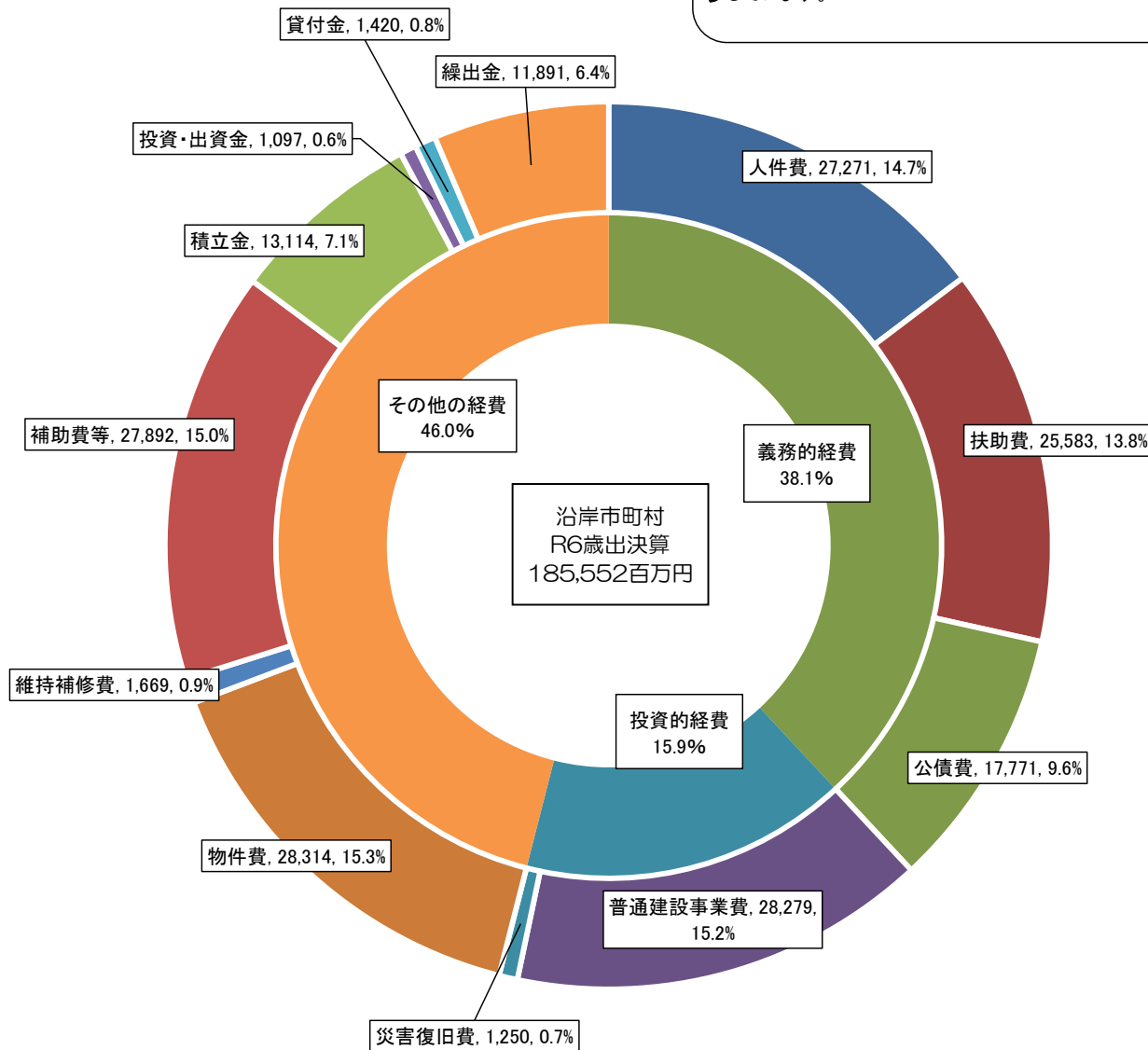
| 性質区分 | | R6 | | R5 | |
|--------|----------|---------|--------|---------|--------|
| | | | 構成比 | | 構成比 |
| 義務的経費 | 人件費 | 80,813 | 14.2% | 75,415 | 13.5% |
| | 扶助費 | 117,792 | 20.7% | 115,160 | 20.6% |
| | 公債費 | 54,793 | 9.6% | 56,407 | 10.1% |
| | 計 | 253,397 | 44.6% | 246,981 | 44.1% |
| 投資的経費 | 普通建設事業費 | 62,536 | 11.0% | 61,264 | 10.9% |
| | 災害復旧事業費 | 2,304 | 0.4% | 3,404 | 0.6% |
| | 計 | 64,839 | 11.4% | 64,668 | 11.5% |
| その他の経費 | 物件費 | 84,363 | 14.8% | 82,330 | 14.7% |
| | 維持補修費 | 10,478 | 1.8% | 8,803 | 1.6% |
| | 補助費等 | 84,317 | 14.8% | 83,490 | 14.9% |
| | 積立金 | 23,575 | 4.1% | 25,477 | 4.5% |
| | 投資・出資金 | 5,597 | 1.0% | 5,358 | 1.0% |
| | 貸付金 | 2,852 | 0.5% | 2,944 | 0.5% |
| | 繰出金 | 38,730 | 6.8% | 40,155 | 7.2% |
| | 前年度繰上充用金 | 0 | 0.0% | 0 | 0.0% |
| | 計 | 249,912 | 44.0% | 248,558 | 44.4% |
| | 歳出合計 | 568,148 | 100.0% | 560,207 | 100.0% |

※表示単位未満四捨五入により計と内訳が一致しない場合がある。

5-2 性質別歳出決算の状況（沿岸市町村）

歳出決算額は1,856億円（うち、復旧・復興事業分80億円）で、償還額の減により公債費が減少した一方、庁舎等建設事業に伴う普通建設事業費の増加や職員給与の増加に伴う人件費の増加により、**対前年度比+34億円（+1.9%）**となっています。

構成比は、**義務的経費が40.1%から38.1%へ減少、投資的経費が11.4%から15.9%へ増加、その他の経費が48.6%から46.0%へ減少**しています。

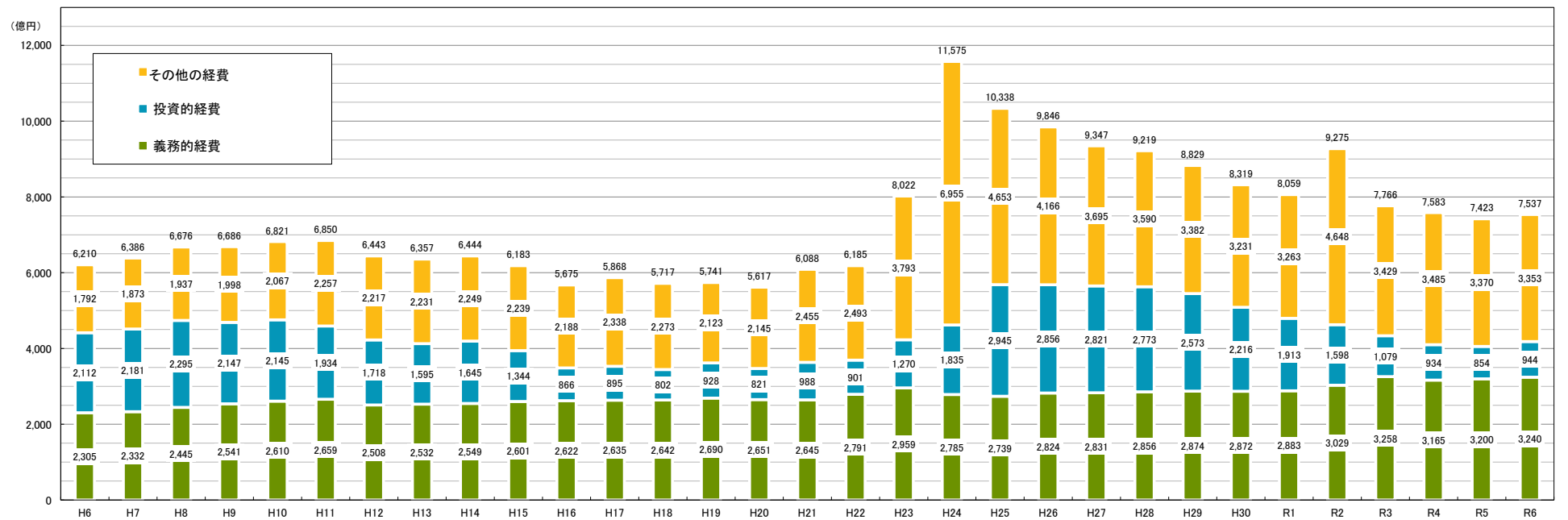


(単位: 百万円)

| 性質区分 | | R6 | | R5 | |
|--------|----------|---------|--------|---------|--------|
| | | | 構成比 | | 構成比 |
| 義務的経費 | 人件費 | 27,271 | 14.7% | 25,525 | 14.0% |
| | 扶助費 | 25,583 | 13.8% | 26,368 | 14.5% |
| | 公債費 | 17,771 | 9.6% | 21,077 | 11.6% |
| | 計 | 70,625 | 38.1% | 72,970 | 40.1% |
| 投資的経費 | 普通建設事業費 | 28,279 | 15.2% | 19,927 | 10.9% |
| | 災害復旧事業費 | 1,250 | 0.7% | 789 | 0.4% |
| | 計 | 29,529 | 15.9% | 20,717 | 11.4% |
| その他の経費 | 物件費 | 28,314 | 15.3% | 28,939 | 15.9% |
| | 維持補修費 | 1,669 | 0.9% | 1,982 | 1.1% |
| | 補助費等 | 27,892 | 15.0% | 26,813 | 14.7% |
| | 積立金 | 13,114 | 7.1% | 14,655 | 8.0% |
| | 投資・出資金 | 1,097 | 0.6% | 978 | 0.5% |
| | 貸付金 | 1,420 | 0.8% | 1,825 | 1.0% |
| | 繰出金 | 11,891 | 6.4% | 13,262 | 7.3% |
| | 前年度繰上充用金 | 0 | 0.0% | 0 | 0.0% |
| | 計 | 85,397 | 46.0% | 88,454 | 48.6% |
| 歳出合計 | | 185,552 | 100.0% | 182,141 | 100.0% |

※表示単位未満四捨五入により計と内訳が一致しない場合がある。

5-3 性質別歳出の推移



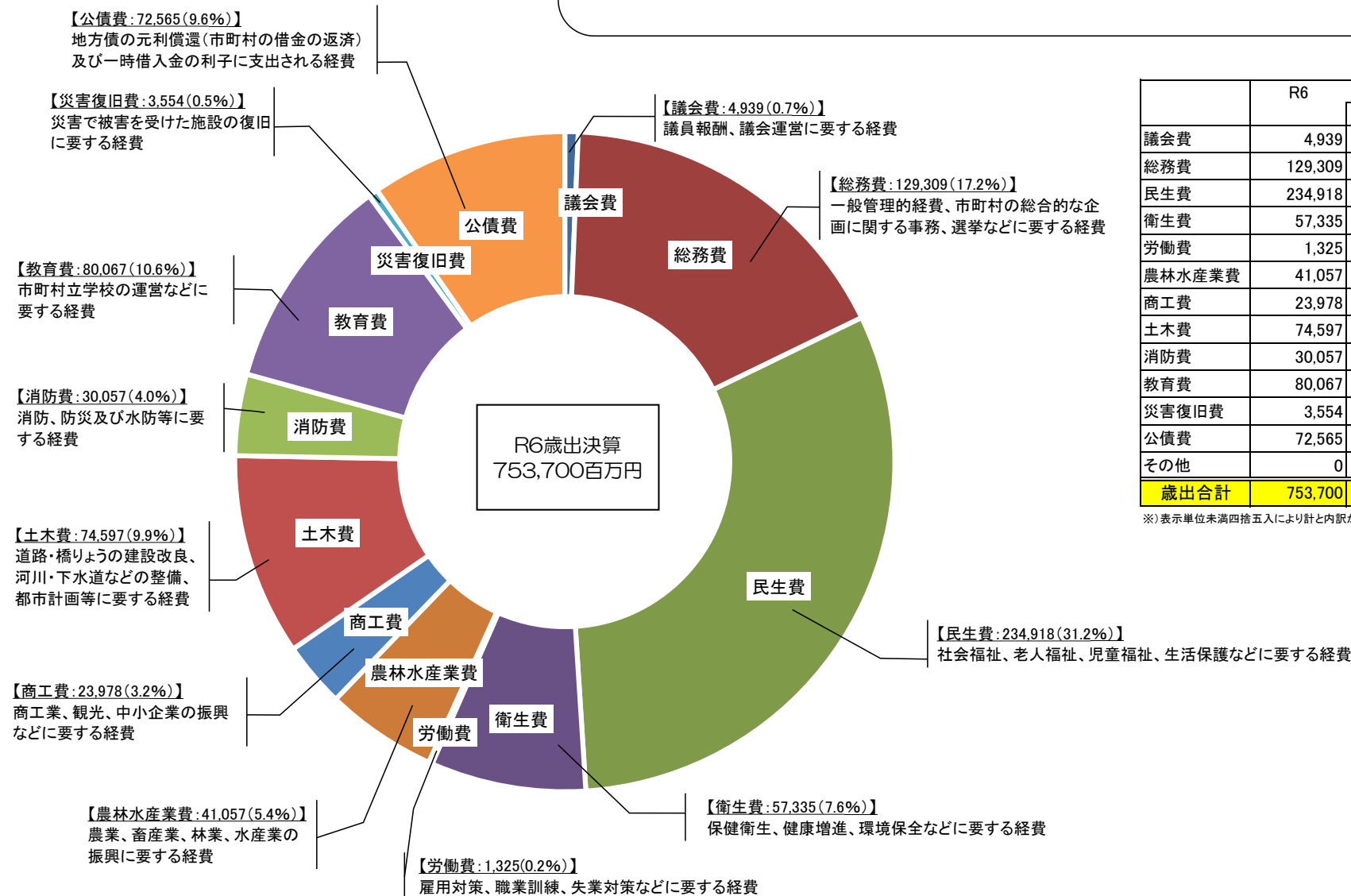
| | | (億円) | | | | | | | | | | | | | | | | | | | | | | | | | | | | | | |
|---------------------------|---------|-------|-------|-------|-------|-------|-------|-------|-------|-------|-------|-------|-------|-------|-------|-------|-------|-------|--------|--------|-------|-------|-------|-------|-------|-------|-------|-------|-------|-------|-------|-------|
| 歳出決算額の状況 (決算額) | | H6 | H7 | H8 | H9 | H10 | H11 | H12 | H13 | H14 | H15 | H16 | H17 | H18 | H19 | H20 | H21 | H22 | H23 | H24 | H25 | H26 | H27 | H28 | H29 | H30 | R1 | R2 | R3 | R4 | R5 | R6 |
| | 義務的経費 | 2,305 | 2,332 | 2,445 | 2,541 | 2,610 | 2,659 | 2,508 | 2,532 | 2,549 | 2,601 | 2,622 | 2,635 | 2,642 | 2,690 | 2,651 | 2,645 | 2,791 | 2,959 | 2,785 | 2,739 | 2,824 | 2,831 | 2,856 | 2,874 | 2,872 | 2,883 | 3,029 | 3,258 | 3,165 | 3,200 | 3,240 |
| | 人件費 | 1,192 | 1,219 | 1,239 | 1,252 | 1,247 | 1,245 | 1,213 | 1,196 | 1,168 | 1,149 | 1,136 | 1,129 | 1,104 | 1,085 | 1,049 | 1,028 | 1,005 | 1,009 | 980 | 945 | 959 | 973 | 952 | 950 | 950 | 954 | 1,013 | 1,009 | 1,003 | 1,009 | 1,081 |
| | 扶助費 | 419 | 446 | 474 | 511 | 548 | 575 | 420 | 449 | 480 | 548 | 586 | 602 | 630 | 674 | 696 | 734 | 911 | 1,107 | 982 | 991 | 1,051 | 1,082 | 1,138 | 1,150 | 1,138 | 1,178 | 1,215 | 1,481 | 1,372 | 1,415 | 1,434 |
| | 公債費 | 694 | 667 | 732 | 778 | 814 | 839 | 875 | 886 | 901 | 904 | 900 | 903 | 908 | 931 | 906 | 883 | 876 | 844 | 823 | 804 | 813 | 777 | 766 | 774 | 785 | 750 | 801 | 768 | 790 | 775 | 726 |
| | 投資的経費 | 2,112 | 2,181 | 2,295 | 2,147 | 2,145 | 1,934 | 1,718 | 1,595 | 1,645 | 1,344 | 866 | 895 | 802 | 928 | 821 | 988 | 901 | 1,270 | 1,835 | 2,945 | 2,856 | 2,821 | 2,773 | 2,573 | 2,216 | 1,913 | 1,598 | 1,079 | 934 | 854 | 944 |
| | 普通建設事業費 | 2,024 | 2,099 | 2,269 | 2,123 | 2,062 | 1,791 | 1,551 | 1,497 | 1,382 | 1,146 | 822 | 853 | 763 | 795 | 760 | 966 | 884 | 928 | 1,136 | 2,267 | 2,415 | 2,349 | 2,234 | 2,150 | 1,889 | 1,614 | 1,332 | 974 | 891 | 812 | 908 |
| | 災害復旧事業費 | 89 | 82 | 26 | 25 | 83 | 143 | 167 | 98 | 263 | 197 | 44 | 41 | 38 | 132 | 61 | 22 | 17 | 343 | 700 | 678 | 442 | 473 | 539 | 423 | 327 | 299 | 267 | 105 | 43 | 42 | 36 |
| | 失業対策事業費 | 0 | 0 | 0 | 0 | 0 | 0 | 0 | 0 | 0 | 0 | 0 | 0 | 0 | 0 | 0 | 0 | 0 | 0 | 0 | 0 | 0 | 0 | 0 | 0 | 0 | 0 | 0 | 0 | 0 | 0 | 0 |
| | その他の経費 | 1,792 | 1,873 | 1,937 | 1,998 | 2,067 | 2,257 | 2,217 | 2,231 | 2,249 | 2,239 | 2,188 | 2,338 | 2,273 | 2,123 | 2,145 | 2,455 | 2,493 | 3,793 | 6,955 | 4,653 | 4,166 | 3,695 | 3,590 | 3,382 | 3,231 | 3,263 | 4,648 | 3,429 | 3,485 | 3,370 | 3,353 |
| 物件費 | 614 | 650 | 660 | 684 | 718 | 732 | 720 | 743 | 742 | 721 | 697 | 732 | 653 | 664 | 649 | 714 | 747 | 1,431 | 1,514 | 1,743 | 1,031 | 895 | 901 | 938 | 917 | 975 | 1,016 | 1,118 | 1,138 | 1,113 | 1,127 | |
| 補助費等 | 528 | 522 | 585 | 605 | 617 | 690 | 639 | 640 | 685 | 639 | 627 | 620 | 619 | 601 | 649 | 860 | 726 | 749 | 879 | 804 | 837 | 901 | 920 | 911 | 1,066 | 1,040 | 2,505 | 1,109 | 1,145 | 1,103 | 1,122 | |
| 維持補修費、積立金、投資及び出資金、貸付金、繰出金 | 650 | 701 | 692 | 709 | 732 | 835 | 858 | 848 | 821 | 878 | 864 | 986 | 1,001 | 858 | 847 | 881 | 1,021 | 1,613 | 4,562 | 2,106 | 2,297 | 1,899 | 1,769 | 1,532 | 1,248 | 1,249 | 1,127 | 1,202 | 1,202 | 1,154 | 1,104 | |
| 計 | 6,210 | 6,386 | 6,676 | 6,686 | 6,821 | 6,850 | 6,443 | 6,357 | 6,444 | 6,183 | 5,675 | 5,868 | 5,717 | 5,741 | 5,617 | 6,088 | 6,185 | 8,022 | 11,575 | 10,338 | 9,846 | 9,347 | 9,219 | 8,829 | 8,319 | 8,059 | 9,275 | 7,766 | 7,583 | 7,423 | 7,537 | |

※表示単位未満四捨五入により計と内訳が一致しない場合がある。

6 目的別歳出決算の状況

目的別歳出は、公債費(対前年度比▲49億円、▲6.3%)、商工費(対前年度比▲47億円、▲16.3%)等が減少した一方で、教育費(対前年度比+76億円、+10.5%)、民生費(対前年度比+62億円、+2.7%)、総務費(対前年度比+54億円、+4.3%)等が増加したことにより、歳出合計では7,537億円(対前年度比+114億円、+1.5%)となりました。

教育費は、教育施設整備事業の増加が主な増加要因となっています。**公債費**は、償還額の減少が主な減少要因となっています。

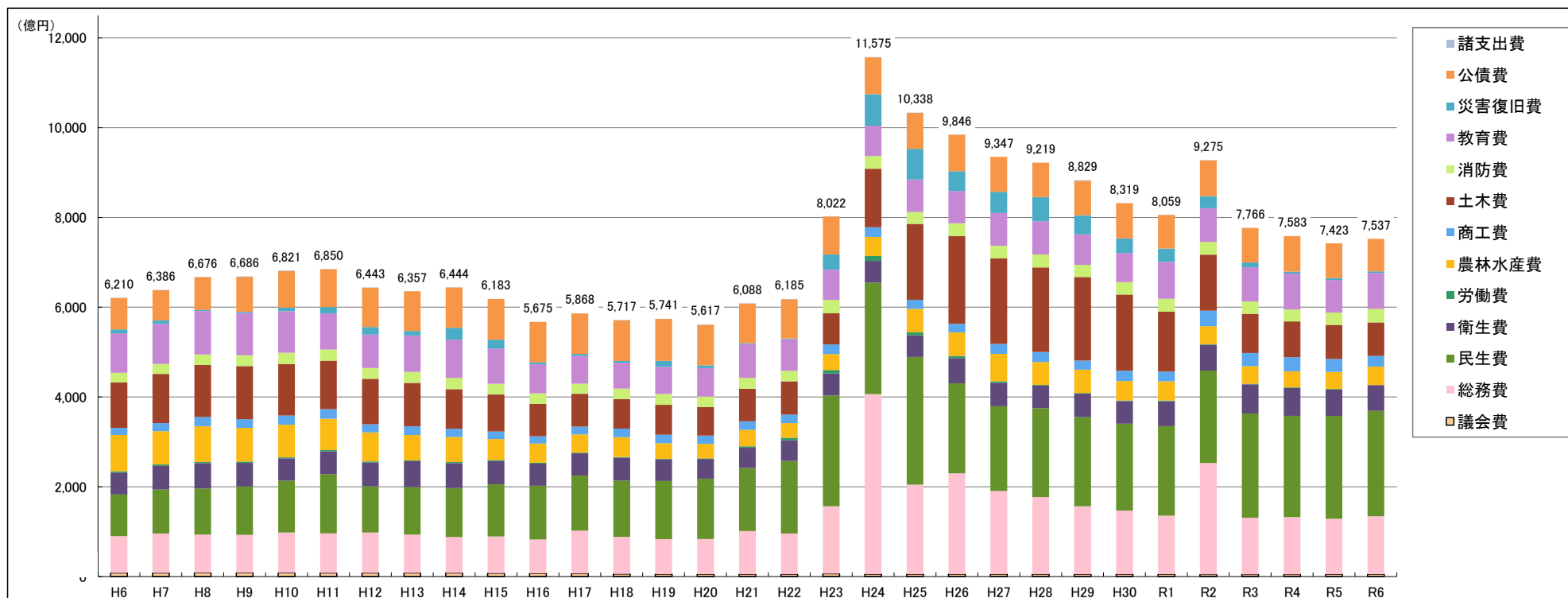


(単位:百万円)

| | R6 | | R5 | |
|--------|---------|--------|---------|--------|
| | | 構成比 | | 構成比 |
| 議会費 | 4,939 | 0.7% | 4,889 | 0.7% |
| 総務費 | 129,309 | 17.2% | 123,933 | 16.7% |
| 民生費 | 234,918 | 31.2% | 228,718 | 30.8% |
| 衛生費 | 57,335 | 7.6% | 58,975 | 7.9% |
| 労働費 | 1,325 | 0.2% | 1,238 | 0.2% |
| 農林水産業費 | 41,057 | 5.4% | 38,217 | 5.1% |
| 商工費 | 23,978 | 3.2% | 28,648 | 3.9% |
| 土木費 | 74,597 | 9.9% | 75,979 | 10.2% |
| 消防費 | 30,057 | 4.0% | 27,634 | 3.7% |
| 教育費 | 80,067 | 10.6% | 72,439 | 9.8% |
| 災害復旧費 | 3,554 | 0.5% | 4,193 | 0.6% |
| 公債費 | 72,565 | 9.6% | 77,485 | 10.4% |
| その他 | 0 | 0.0% | 0 | 0.0% |
| 歳出合計 | 753,700 | 100.0% | 742,348 | 100.0% |

※)表示単位未満四捨五入により計と内訳が一致しない場合がある。

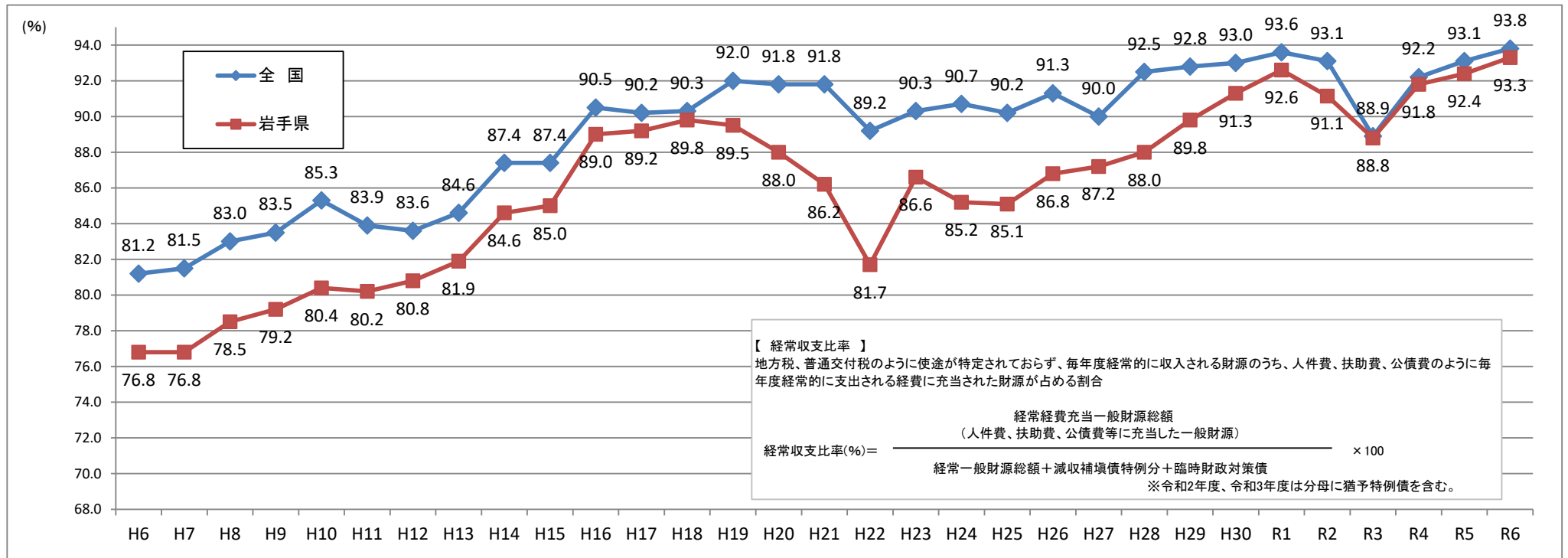
6-1 目的別歳出の推移



| | H6 | H7 | H8 | H9 | H10 | H11 | H12 | H13 | H14 | H15 | H16 | H17 | H18 | H19 | H20 | H21 | H22 | H23 | H24 | H25 | H26 | H27 | H28 | H29 | H30 | R1 | R2 | R3 | R4 | R5 | R6 |
|-------|-------|-------|-------|-------|-------|-------|-------|-------|-------|-------|-------|-------|-------|-------|-------|-------|-------|-------|--------|--------|-------|-------|-------|-------|-------|-------|-------|-------|-------|-------|-------|
| 議会費 | 81 | 81 | 83 | 83 | 83 | 81 | 80 | 79 | 78 | 73 | 70 | 66 | 56 | 53 | 52 | 51 | 49 | 63 | 55 | 53 | 54 | 55 | 50 | 50 | 50 | 50 | 49 | 48 | 48 | 49 | 49 |
| 総務費 | 820 | 877 | 852 | 846 | 899 | 880 | 901 | 857 | 803 | 821 | 757 | 957 | 828 | 780 | 783 | 963 | 911 | 1,504 | 4,009 | 1,996 | 2,247 | 1,851 | 1,721 | 1,518 | 1,419 | 1,306 | 2,482 | 1,259 | 1,277 | 1,239 | 1,293 |
| 民生費 | 927 | 980 | 1,026 | 1,078 | 1,154 | 1,319 | 1,028 | 1,058 | 1,088 | 1,160 | 1,194 | 1,228 | 1,254 | 1,297 | 1,344 | 1,404 | 1,614 | 2,465 | 2,484 | 2,845 | 2,004 | 1,887 | 1,979 | 1,983 | 1,938 | 1,994 | 2,058 | 2,324 | 2,254 | 2,287 | 2,349 |
| 衛生費 | 487 | 528 | 564 | 526 | 496 | 512 | 535 | 573 | 557 | 513 | 496 | 494 | 511 | 481 | 441 | 451 | 467 | 491 | 483 | 481 | 562 | 525 | 501 | 525 | 503 | 554 | 571 | 651 | 623 | 590 | 573 |
| 労働費 | 30 | 30 | 26 | 28 | 25 | 26 | 22 | 25 | 27 | 26 | 19 | 15 | 13 | 13 | 12 | 34 | 52 | 78 | 112 | 67 | 48 | 33 | 17 | 12 | 13 | 18 | 16 | 14 | 13 | 12 | 13 |
| 農林水産費 | 807 | 741 | 800 | 751 | 726 | 699 | 647 | 561 | 554 | 470 | 426 | 407 | 442 | 345 | 325 | 365 | 325 | 355 | 424 | 520 | 525 | 608 | 512 | 520 | 434 | 429 | 404 | 390 | 357 | 382 | 411 |
| 商工費 | 160 | 182 | 203 | 193 | 204 | 211 | 181 | 193 | 187 | 167 | 162 | 175 | 192 | 191 | 182 | 189 | 191 | 215 | 214 | 205 | 191 | 226 | 222 | 205 | 227 | 216 | 346 | 296 | 315 | 286 | 240 |
| 土木費 | 1,012 | 1,096 | 1,160 | 1,185 | 1,146 | 1,081 | 1,010 | 968 | 881 | 826 | 726 | 728 | 660 | 666 | 636 | 729 | 739 | 695 | 1,304 | 1,689 | 1,955 | 1,903 | 1,884 | 1,859 | 1,700 | 1,333 | 1,246 | 870 | 796 | 760 | 746 |
| 消防費 | 215 | 222 | 235 | 242 | 252 | 250 | 244 | 245 | 253 | 237 | 230 | 229 | 233 | 242 | 236 | 242 | 233 | 296 | 286 | 265 | 285 | 280 | 287 | 274 | 275 | 290 | 285 | 277 | 266 | 276 | 301 |
| 教育費 | 879 | 892 | 964 | 941 | 925 | 803 | 742 | 813 | 850 | 787 | 649 | 619 | 575 | 606 | 632 | 750 | 706 | 672 | 675 | 726 | 718 | 731 | 743 | 677 | 648 | 819 | 751 | 763 | 800 | 724 | 801 |
| 災害復旧費 | 89 | 82 | 26 | 25 | 83 | 143 | 167 | 98 | 263 | 197 | 44 | 41 | 38 | 132 | 61 | 22 | 17 | 342 | 700 | 680 | 442 | 473 | 539 | 423 | 327 | 299 | 267 | 105 | 43 | 42 | 36 |
| 公債費 | 694 | 667 | 732 | 778 | 814 | 839 | 875 | 886 | 901 | 904 | 900 | 903 | 908 | 932 | 906 | 883 | 876 | 844 | 823 | 804 | 813 | 777 | 766 | 774 | 785 | 750 | 801 | 769 | 791 | 775 | 726 |
| 諸支出費 | 11 | 9 | 6 | 10 | 13 | 6 | 10 | 3 | 3 | 2 | 2 | 5 | 6 | 4 | 8 | 4 | 5 | 2 | 6 | 6 | 2 | 0 | 0 | 8 | 0 | 1 | 2 | 0 | 0 | 0 | 0 |
| 計 | 6,210 | 6,386 | 6,676 | 6,686 | 6,821 | 6,850 | 6,443 | 6,357 | 6,444 | 6,183 | 5,675 | 5,868 | 5,717 | 5,741 | 5,617 | 6,088 | 6,185 | 8,022 | 11,575 | 10,338 | 9,846 | 9,347 | 9,219 | 8,829 | 8,319 | 8,059 | 9,275 | 7,766 | 7,583 | 7,423 | 7,537 |

※表示単位未満四捨五入により計と内訳が一致しない場合がある。

7 経常収支比率の推移



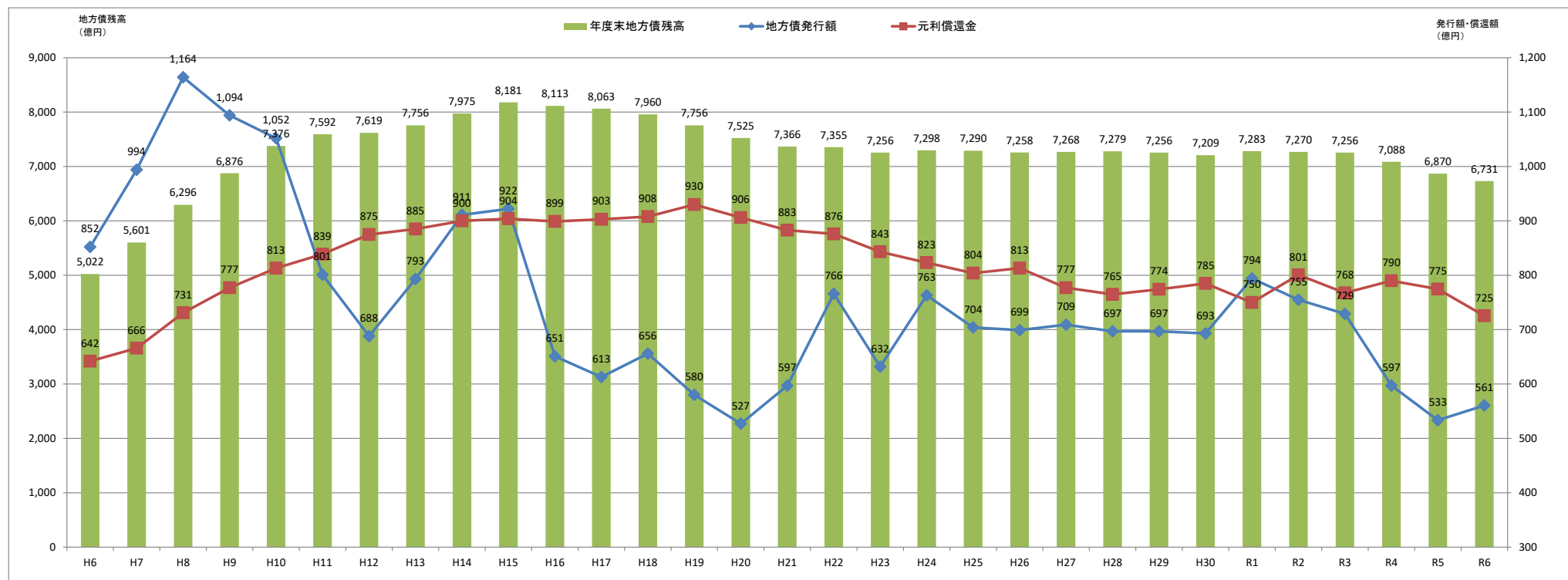
(%)

| | H6 | H7 | H8 | H9 | H10 | H11 | H12 | H13 | H14 | H15 | H16 | H17 | H18 | H19 | H20 | H21 | H22 | H23 | H24 | H25 | H26 | H27 | H28 | H29 | H30 | R1 | R2 | R3 | R4 | R5 | R6 |
|-------|------|------|------|------|------|------|------|------|------|------|------|------|------|------|------|------|------|------|------|------|------|------|------|------|------|------|------|------|------|------|------|
| 全 国 | 81.2 | 81.5 | 83.0 | 83.5 | 85.3 | 83.9 | 83.6 | 84.6 | 87.4 | 87.4 | 90.5 | 90.2 | 90.3 | 92.0 | 91.8 | 91.8 | 89.2 | 90.3 | 90.7 | 90.2 | 91.3 | 90.0 | 92.5 | 92.8 | 93.0 | 93.6 | 93.1 | 88.9 | 92.2 | 93.1 | 93.8 |
| 岩手県 | 76.8 | 76.8 | 78.5 | 79.2 | 80.4 | 80.2 | 80.8 | 81.9 | 84.6 | 85.0 | 89.0 | 89.2 | 89.8 | 89.5 | 88.0 | 86.2 | 81.7 | 86.6 | 85.2 | 85.1 | 86.8 | 87.2 | 88.0 | 89.8 | 91.3 | 92.6 | 91.1 | 88.8 | 91.8 | 92.4 | 93.3 |
| 人件費 | 31.7 | 31.2 | 31.3 | 30.9 | 30.2 | 29.1 | 28.2 | 27.9 | 28.3 | 27.4 | 29.0 | 28.3 | 27.6 | 26.7 | 25.6 | 24.6 | 22.8 | 23.9 | 23.0 | 22.2 | 22.5 | 22.2 | 22.4 | 22.9 | 23.3 | 23.4 | 24.0 | 23.1 | 23.5 | 23.6 | 24.6 |
| 物件費 | 9.3 | 9.5 | 9.5 | 9.5 | 9.9 | 9.8 | 9.9 | 9.9 | 10.1 | 10.5 | 10.8 | 11.3 | 11.2 | 11.0 | 11.1 | 11.2 | 11.1 | 12.0 | 12.0 | 12.6 | 13.6 | 13.4 | 13.9 | 14.6 | 14.8 | 15.5 | 14.8 | 14.9 | 15.9 | 16.3 | 16.4 |
| 維持補修費 | 1.4 | 1.5 | 1.5 | 1.5 | 1.4 | 1.3 | 1.4 | 1.4 | 1.3 | 1.2 | 1.2 | 1.5 | 1.2 | 1.3 | 1.4 | 1.5 | 1.5 | 1.5 | 1.8 | 2.2 | 1.9 | 1.8 | 2.1 | 2.1 | 2.0 | 1.9 | 2.3 | 2.2 | 2.2 | 2.3 | 2.5 |
| 扶助費 | 3.0 | 3.1 | 3.3 | 3.5 | 3.7 | 3.8 | 2.5 | 2.6 | 2.9 | 3.4 | 3.8 | 4.5 | 4.8 | 5.0 | 5.2 | 5.4 | 5.5 | 6.0 | 6.2 | 6.3 | 6.4 | 7.0 | 7.1 | 7.4 | 7.5 | 7.7 | 7.1 | 6.8 | 6.8 | 7.2 | 7.4 |
| 補助費等 | 10.2 | 10.2 | 10.4 | 10.6 | 11.0 | 11.4 | 11.6 | 11.7 | 12.0 | 12.0 | 12.2 | 11.6 | 12.0 | 12.1 | 12.2 | 12.0 | 11.3 | 12.5 | 12.2 | 12.2 | 12.5 | 13.0 | 13.0 | 13.0 | 13.5 | 14.0 | 14.7 | 14.5 | 14.7 | 15.2 | 16.3 |
| 公債費 | 18.3 | 18.3 | 19.1 | 19.8 | 20.6 | 20.8 | 21.4 | 22.2 | 23.4 | 23.4 | 24.5 | 24.1 | 24.3 | 24.3 | 23.2 | 21.8 | 19.9 | 20.6 | 19.6 | 19.0 | 18.7 | 18.4 | 18.5 | 19.0 | 19.0 | 18.8 | 18.2 | 17.6 | 18.6 | 18.0 | 17.3 |
| 繰出金 | 2.8 | 2.9 | 3.2 | 3.2 | 3.6 | 3.7 | 5.7 | 6.1 | 6.4 | 7.0 | 7.4 | 8.0 | 8.6 | 9.0 | 9.3 | 9.7 | 9.6 | 10.0 | 10.3 | 10.4 | 11.1 | 11.3 | 10.9 | 10.8 | 11.0 | 11.3 | 9.9 | 9.5 | 9.8 | 9.6 | 8.6 |

※表示単位未満四捨五入により一致しない場合がある。

単純平均

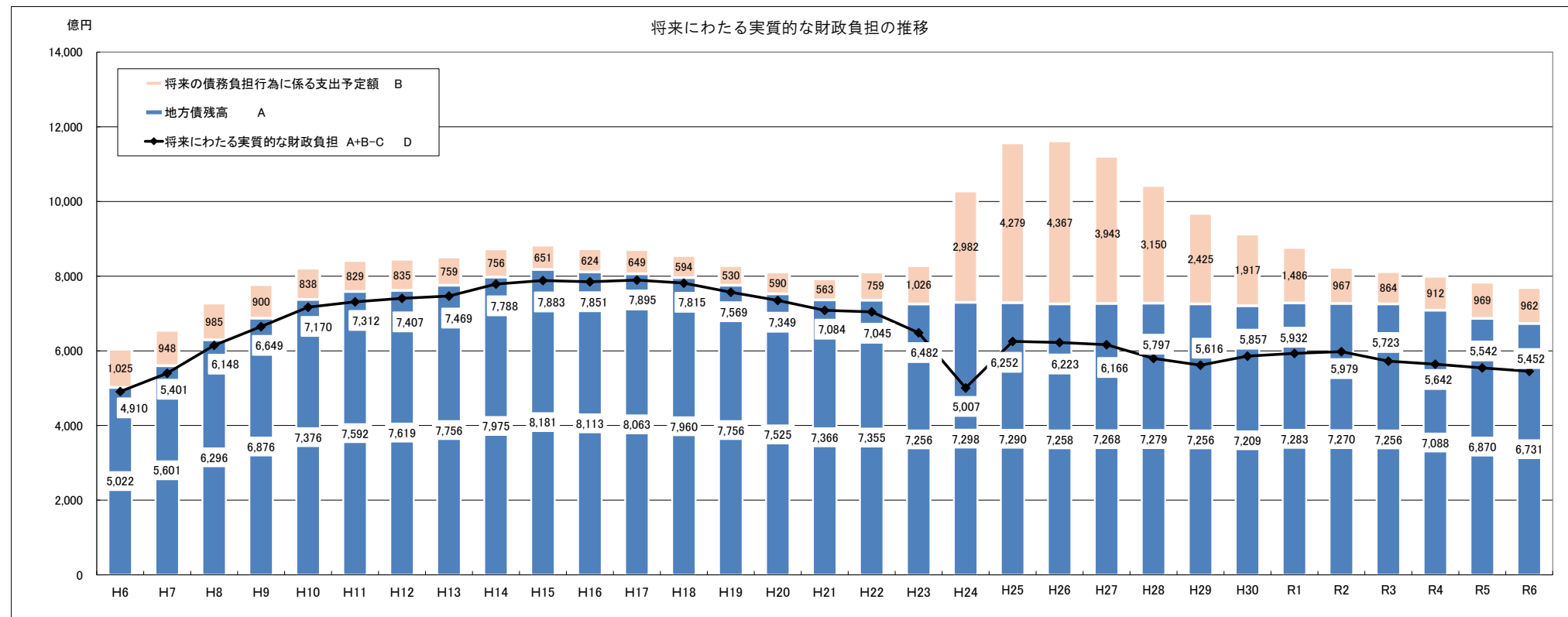
8 地方債残高・元利償還金等の推移



| (億円) | | | | | | | | | | | | | | | | | | | | | | | | | | | | | | | | |
|-------------------------------------|-----|-------|-------|-------|-------|-------|-------|-------|-------|-------|-------|-------|-------|-------|-------|-------|-------|-------|-------|-------|-------|-------|-------|-------|-------|-------|-------|-------|-------|-------|-------|-------|
| | | H6 | H7 | H8 | H9 | H10 | H11 | H12 | H13 | H14 | H15 | H16 | H17 | H18 | H19 | H20 | H21 | H22 | H23 | H24 | H25 | H26 | H27 | H28 | H29 | H30 | R1 | R2 | R3 | R4 | R5 | R6 |
| 地方債発行額 | | 852 | 994 | 1,164 | 1,094 | 1,052 | 801 | 688 | 793 | 911 | 922 | 651 | 613 | 656 | 580 | 527 | 597 | 766 | 632 | 763 | 704 | 699 | 709 | 697 | 697 | 693 | 794 | 755 | 729 | 597 | 533 | 561 |
| 元利償還金 | | 642 | 666 | 731 | 777 | 813 | 839 | 875 | 885 | 900 | 904 | 899 | 903 | 908 | 930 | 906 | 883 | 876 | 843 | 823 | 804 | 813 | 777 | 765 | 774 | 785 | 750 | 801 | 768 | 790 | 775 | 725 |
| うち元金償還額 | | 396 | 412 | 468 | 511 | 551 | 586 | 635 | 661 | 690 | 713 | 720 | 738 | 753 | 784 | 769 | 756 | 758 | 732 | 720 | 711 | 731 | 704 | 704 | 722 | 740 | 713 | 768 | 742 | 767 | 751 | 699 |
| うち利子償還額 | | 246 | 254 | 263 | 266 | 262 | 253 | 240 | 224 | 210 | 191 | 179 | 165 | 155 | 146 | 137 | 127 | 117 | 112 | 103 | 93 | 82 | 72 | 62 | 52 | 45 | 37 | 33 | 25 | 23 | 23 | 26 |
| 年度末地方債残高 | | 5,022 | 5,601 | 6,296 | 6,876 | 7,376 | 7,592 | 7,619 | 7,756 | 7,975 | 8,181 | 8,113 | 8,063 | 7,960 | 7,756 | 7,525 | 7,366 | 7,355 | 7,256 | 7,298 | 7,290 | 7,258 | 7,268 | 7,279 | 7,256 | 7,209 | 7,283 | 7,270 | 7,256 | 7,088 | 6,870 | 6,731 |
| 地方債残高の水準 (地方債残高÷標準財政規模) ※加重平均 | 全国 | 154.4 | 167.7 | 179.2 | 184.2 | 188.8 | 192.7 | 192.4 | 193.0 | 197.7 | 204.5 | 213.2 | 212.5 | 208.4 | 216.2 | 201.1 | 203.8 | 200.8 | 199.0 | 198.5 | 197.6 | 198.8 | 196.9 | 196.8 | 191.2 | 191.0 | 191.6 | 174.3 | 167.3 | 166.4 | 160.8 | |
| | 岩手県 | 147.1 | 158.4 | 173.2 | 184.3 | 193.4 | 197.2 | 195.9 | 198.3 | 207.5 | 215.7 | 221.9 | 221.0 | 216.7 | 213.7 | 203.9 | 196.6 | 189.2 | 189.2 | 191.0 | 189.5 | 190.7 | 189.5 | 192.1 | 193.4 | 194.0 | 197.0 | 191.5 | 183.5 | 182.9 | 175.8 | |
| プライマリーバランス (元金償還額－発行額) | | △ 456 | △ 582 | △ 696 | △ 583 | △ 501 | △ 215 | △ 53 | △ 132 | △ 221 | △ 209 | 69 | 125 | 97 | 204 | 242 | 159 | △ 8 | 100 | △ 43 | 7 | 32 | △ 4 | 7 | 25 | 47 | △ 81 | 13 | 13 | 170 | 218 | 139 |

※表示単位未満四捨五入により一致しない場合がある。

9 将来にわたる実質的な財政負担の推移

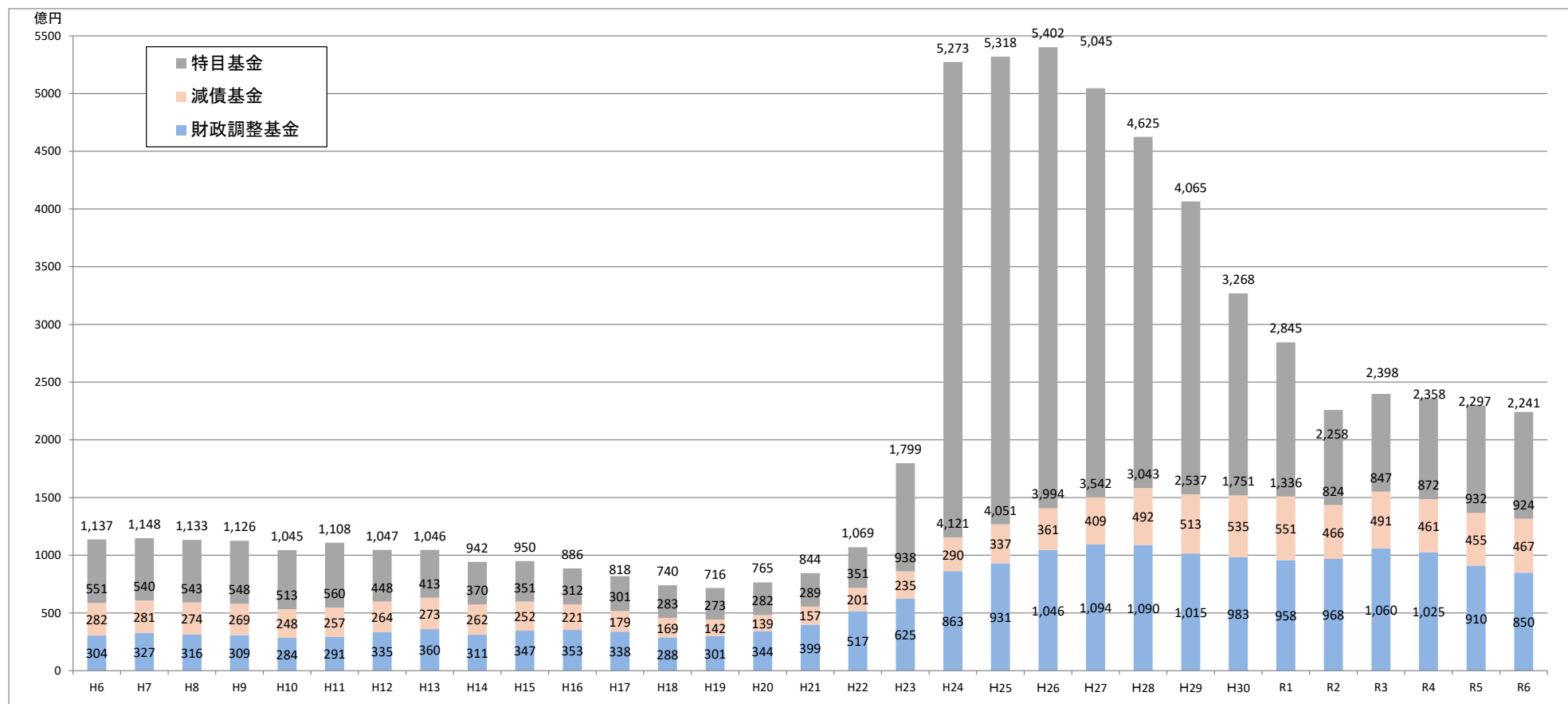


(百万円、%)

| 区 分 | H6 | H7 | H8 | H9 | H10 | H11 | H12 | H13 | H14 | H15 | H16 | H17 | H18 | H19 | H20 | H21 | H22 | H23 | H24 | H25 | H26 | H27 | H28 | H29 | H30 | R1 | R2 | R3 | R4 | R5 | R6 |
|------------------------|---------|---------|---------|---------|---------|---------|---------|---------|---------|---------|---------|---------|---------|---------|---------|---------|---------|---------|---------|---------|---------|---------|---------|---------|---------|---------|---------|---------|---------|---------|---------|
| 地方債残高 A | 502,150 | 560,129 | 629,609 | 687,550 | 737,642 | 759,155 | 761,900 | 775,623 | 797,539 | 818,139 | 811,346 | 806,308 | 796,009 | 775,599 | 752,458 | 736,572 | 735,520 | 725,557 | 729,803 | 729,043 | 725,807 | 726,780 | 727,915 | 725,593 | 720,877 | 728,308 | 726,997 | 725,642 | 708,767 | 686,981 | 673,094 |
| 将来の債務負担行為に係る支出予定額 B | 102,480 | 94,795 | 98,518 | 90,011 | 83,807 | 82,867 | 83,541 | 75,900 | 75,579 | 65,133 | 62,431 | 64,942 | 59,423 | 52,950 | 58,979 | 56,252 | 75,910 | 102,579 | 298,161 | 427,941 | 436,692 | 394,334 | 314,954 | 242,511 | 191,655 | 148,617 | 96,725 | 86,426 | 91,212 | 96,893 | 96,172 |
| 基金残高 C | 113,660 | 114,819 | 113,315 | 112,636 | 104,496 | 110,792 | 104,726 | 104,647 | 94,299 | 95,010 | 88,634 | 81,761 | 73,956 | 71,625 | 76,502 | 84,389 | 106,897 | 179,893 | 527,314 | 531,839 | 540,178 | 504,539 | 462,487 | 406,537 | 326,837 | 284,502 | 225,840 | 239,791 | 235,770 | 229,703 | 224,094 |
| 将来にわたる実質的な財政負担 A+B-C D | 490,970 | 540,105 | 614,812 | 664,925 | 716,953 | 731,230 | 740,715 | 746,876 | 778,819 | 788,262 | 785,143 | 789,489 | 781,476 | 756,924 | 734,935 | 708,434 | 704,533 | 648,244 | 500,650 | 625,205 | 622,322 | 616,575 | 579,650 | 561,567 | 585,695 | 593,229 | 597,881 | 572,277 | 564,209 | 554,172 | 545,172 |
| 標準財政規模 E | 341,457 | 353,680 | 363,562 | 373,063 | 381,326 | 385,011 | 388,840 | 391,053 | 384,424 | 379,268 | 365,586 | 364,851 | 367,327 | 362,996 | 368,524 | 374,741 | 388,816 | 383,575 | 382,171 | 384,757 | 380,581 | 383,462 | 378,617 | 375,096 | 371,573 | 370,095 | 379,544 | 395,517 | 387,483 | 390,720 | 396,135 |
| 対標準財政規模 D/E | 143.8 | 152.7 | 169.1 | 178.2 | 188.0 | 189.9 | 190.5 | 191.0 | 202.6 | 207.8 | 214.8 | 216.4 | 212.7 | 208.5 | 199.4 | 189.0 | 181.2 | 169.0 | 131.0 | 162.5 | 163.5 | 160.8 | 153.1 | 149.7 | 157.6 | 160.3 | 157.5 | 144.7 | 145.6 | 141.8 | 137.6 |

※表示単位未満四捨五入により一致しない場合がある。

10 基金残高の推移



| (億円、%) | | | | | | | | | | | | | | | | | | | | | | | | | | | | | | | | | |
|-----------------------|----------------|-------|-------|-------|-------|-------|-------|-------|-------|------|------|------|------|------|------|------|------|-------|-------|-------|-------|-------|-------|-------|-------|-------|-------|-------|-------|-------|-------|-------|------|
| | | H6 | H7 | H8 | H9 | H10 | H11 | H12 | H13 | H14 | H15 | H16 | H17 | H18 | H19 | H20 | H21 | H22 | H23 | H24 | H25 | H26 | H27 | H28 | H29 | H30 | R1 | R2 | R3 | R4 | R5 | R6 | |
| 基金残高 | 財政調整基金 | 304 | 327 | 316 | 309 | 284 | 291 | 335 | 360 | 311 | 347 | 353 | 338 | 288 | 301 | 344 | 399 | 517 | 625 | 863 | 931 | 1,046 | 1,094 | 1,090 | 1,015 | 983 | 958 | 968 | 1,060 | 1,025 | 910 | 850 | |
| | 減債基金 | 282 | 281 | 274 | 269 | 248 | 257 | 264 | 273 | 262 | 252 | 221 | 179 | 169 | 142 | 139 | 157 | 201 | 235 | 290 | 337 | 361 | 409 | 492 | 513 | 535 | 551 | 466 | 491 | 461 | 455 | 467 | |
| | 特目基金 | 551 | 540 | 543 | 548 | 513 | 560 | 448 | 413 | 370 | 351 | 312 | 301 | 283 | 273 | 282 | 289 | 351 | 938 | 4,121 | 4,051 | 3,994 | 3,542 | 3,043 | 2,537 | 1,751 | 1,336 | 824 | 847 | 872 | 932 | 924 | |
| | 基金合計(財調+減債+特目) | 1,137 | 1,148 | 1,133 | 1,126 | 1,045 | 1,108 | 1,047 | 1,046 | 942 | 950 | 886 | 818 | 740 | 716 | 765 | 844 | 1,069 | 1,799 | 5,273 | 5,318 | 5,402 | 5,045 | 4,625 | 4,065 | 3,268 | 2,845 | 2,258 | 2,398 | 2,358 | 2,297 | 2,241 | |
| 基金残高の水準 | | 岩手県 | 33.3 | 32.5 | 31.2 | 30.2 | 27.4 | 28.8 | 26.9 | 26.8 | 24.5 | 25.1 | 24.2 | 22.4 | 20.1 | 19.7 | 20.8 | 22.5 | 27.5 | 46.9 | 138.0 | 138.2 | 163.5 | 131.6 | 122.2 | 108.4 | 88.0 | 76.9 | 59.5 | 60.6 | 60.8 | 58.8 | 56.6 |
| 基金残高(合計)÷標準財政規模(加重平均) | | 全国 | 40.2 | 37.8 | 36.1 | 34.0 | 31.5 | 34.2 | 32.2 | 31.8 | 30.0 | 28.9 | 27.2 | 27.0 | 27.5 | 34.6 | 31.8 | 33.0 | 35.7 | 42.3 | 48.3 | 51.1 | 52.5 | 53.9 | 54.8 | 53.6 | 53.3 | 47.9 | 51.1 | 55.8 | 56.6 | | |

※表示未満四捨五入により一致しない場合がある。

11-1 各市町村の決算収支

(千円、%)

| 市町村名 | 歳入総額 ア | 歳出総額 イ | 形式収支 (ア-イ)ウ | 翌年度に繰越 すべき財源 エ | 実質収支 (ウ-エ)オ | 単年度収支 カ | 積立金 キ | 繰上償還金 ク | 積立金 取崩し額 ケ | 実質単年度収支 カ+キ+クーケ | 歳入伸率 | 歳出伸率 | 実質収支比率 | 標準財政規模 (臨財債含む) |
|--------|-------------|-------------|----------------|-------------------|----------------|-------------|------------|------------|---------------|--------------------|--------|--------|--------|-------------------|
| 盛岡市 | 135,155,652 | 132,885,629 | 2,270,023 | 656,250 | 1,613,773 | 581,819 | 1,107,193 | | 3,342,601 | ▲ 1,653,589 | 0.8 | 1.3 | 2.4 | 68,602,922 |
| 宮古市 | 39,214,655 | 38,084,137 | 1,130,518 | 65,334 | 1,065,184 | ▲ 693,465 | 111,521 | | 1,089,091 | ▲ 1,671,035 | 7.0 | 9.8 | 5.8 | 18,336,727 |
| 大船渡市 | 23,575,389 | 22,684,881 | 890,508 | 179,461 | 711,047 | 46,611 | 467,762 | | 810,668 | ▲ 296,295 | 7.9 | 7.5 | 6.2 | 11,441,098 |
| 花巻市 | 63,013,238 | 60,608,980 | 2,404,258 | 590,441 | 1,813,817 | 100,961 | 865,668 | | 1,334,415 | ▲ 367,786 | 0.0 | ▲ 0.4 | 6.3 | 28,877,502 |
| 北上市 | 49,194,923 | 48,123,266 | 1,071,657 | 917,094 | 154,563 | ▲ 196,904 | 3,939 | | | ▲ 192,965 | 3.9 | 4.2 | 0.6 | 25,817,478 |
| 久慈市 | 23,416,386 | 22,454,432 | 961,954 | 61,843 | 900,111 | ▲ 238,356 | 569,559 | | 393,399 | ▲ 62,196 | 1.6 | 2.8 | 7.7 | 11,673,057 |
| 遠野市 | 20,873,154 | 19,873,454 | 999,700 | 182,716 | 816,984 | 12,683 | 403,031 | 29,088 | 507,145 | ▲ 62,343 | ▲ 2.8 | ▲ 2.4 | 7.4 | 11,022,538 |
| 一関市 | 76,713,962 | 73,487,260 | 3,226,702 | 96,319 | 3,130,383 | ▲ 921,056 | 788,648 | | 496,556 | ▲ 628,964 | ▲ 2.3 | ▲ 1.0 | 7.6 | 40,981,776 |
| 陸前高田市 | 17,463,668 | 16,977,650 | 486,018 | 153,354 | 332,664 | ▲ 304,230 | 320,278 | | 500,000 | ▲ 483,952 | ▲ 5.3 | ▲ 4.3 | 4.7 | 7,105,178 |
| 釜石市 | 23,110,469 | 22,669,781 | 440,688 | 198,648 | 242,040 | 76,407 | 93,362 | | 200,000 | ▲ 30,231 | ▲ 1.8 | ▲ 2.7 | 2.2 | 10,802,959 |
| 二戸市 | 19,790,484 | 19,238,093 | 552,391 | 96,487 | 455,904 | ▲ 241,037 | 345,103 | | 399,573 | ▲ 295,507 | 3.6 | 5.1 | 4.6 | 9,874,990 |
| 八幡平市 | 19,816,436 | 19,125,100 | 691,336 | 66,557 | 624,779 | ▲ 74,882 | 428,039 | | | 353,157 | ▲ 0.8 | 0.0 | 5.2 | 11,906,915 |
| 奥州市 | 64,566,092 | 63,851,039 | 715,053 | 331,027 | 384,026 | 219,677 | 61,091 | 11,340 | 500,000 | ▲ 207,892 | 3.0 | 2.6 | 1.1 | 35,082,155 |
| 滝沢市 | 23,747,870 | 22,881,916 | 865,954 | 180,191 | 685,763 | 127,336 | 427,457 | | 779,434 | ▲ 224,641 | 4.3 | 5.2 | 5.6 | 12,147,258 |
| 紫石町 | 12,119,431 | 11,689,265 | 430,166 | 38,449 | 391,717 | 107,968 | 174,556 | | 188,985 | 93,539 | 4.1 | 3.1 | 6.0 | 6,500,578 |
| 葛巻町 | 7,794,038 | 7,046,662 | 747,376 | 422,935 | 324,441 | 171,572 | 100,560 | 116,791 | 124,000 | 264,923 | ▲ 8.4 | ▲ 14.6 | 7.2 | 4,488,834 |
| 岩手町 | 9,970,184 | 9,635,379 | 334,805 | 105,090 | 229,715 | ▲ 23,978 | 127,024 | | 354,368 | ▲ 251,322 | 0.4 | 0.5 | 4.0 | 5,703,702 |
| 紫波町 | 17,180,451 | 16,888,407 | 292,044 | 129,946 | 162,098 | 31,615 | 252,742 | | 324,000 | ▲ 39,643 | 11.2 | 11.7 | 1.8 | 9,182,432 |
| 矢巾町 | 13,595,932 | 12,963,262 | 632,670 | 152,184 | 480,486 | ▲ 49,608 | 888,865 | | 793,844 | 45,413 | 6.4 | 6.6 | 6.6 | 7,244,828 |
| 西和賀町 | 7,842,134 | 7,545,188 | 296,946 | 40,218 | 256,728 | 22,051 | 680 | | | 22,731 | ▲ 0.1 | 0.1 | 5.7 | 4,491,618 |
| 金ヶ崎町 | 11,151,077 | 10,798,052 | 353,025 | 37,311 | 315,714 | ▲ 188,860 | 799,983 | | 804,246 | ▲ 193,123 | 7.1 | 9.6 | 5.5 | 5,706,143 |
| 平泉町 | 5,353,518 | 5,164,515 | 189,003 | 3,670 | 185,333 | ▲ 15,857 | 100,234 | | 123,978 | ▲ 39,601 | 5.2 | 5.8 | 5.9 | 3,140,877 |
| 住田町 | 5,805,265 | 5,667,829 | 137,436 | 21,457 | 115,979 | ▲ 34,868 | 657,026 | 3,300 | | 625,458 | 9.5 | 10.1 | 3.3 | 3,564,266 |
| 大槌町 | 12,584,291 | 11,902,796 | 681,495 | 247,747 | 433,748 | ▲ 82,238 | 147,189 | | 1,368,479 | ▲ 1,303,528 | 5.3 | 4.6 | 9.7 | 4,481,132 |
| 山田町 | 13,341,869 | 12,734,591 | 607,278 | 363,632 | 243,646 | 724 | 636 | | 398,992 | ▲ 397,632 | ▲ 28.4 | ▲ 24.9 | 4.8 | 5,055,223 |
| 岩泉町 | 12,353,253 | 11,736,270 | 616,983 | 79,431 | 537,552 | ▲ 276,524 | 408,067 | | 452,364 | ▲ 320,821 | 5.0 | 8.1 | 8.6 | 6,229,075 |
| 田野畑村 | 3,890,333 | 3,648,352 | 241,981 | 90,314 | 151,667 | 20,606 | 65,568 | | 37,340 | 48,834 | ▲ 20.7 | ▲ 23.3 | 6.2 | 2,456,891 |
| 普代村 | 5,021,124 | 4,920,239 | 100,885 | 47,232 | 53,653 | ▲ 10,219 | 129,015 | | 32,148 | 86,648 | 14.8 | 15.3 | 2.8 | 1,950,668 |
| 軽米町 | 7,140,289 | 6,691,750 | 448,539 | 23,092 | 425,447 | ▲ 203,517 | 69 | | | ▲ 203,448 | ▲ 11.1 | ▲ 9.5 | 9.5 | 4,488,580 |
| 野田村 | 7,005,245 | 6,324,408 | 680,837 | 391,152 | 289,685 | 82,640 | 10 | | 113,126 | ▲ 30,476 | 57.9 | 50.3 | 12.3 | 2,350,648 |
| 九戸村 | 5,093,555 | 4,978,505 | 115,050 | 18,063 | 96,987 | 4,021 | 46,577 | | 140,000 | ▲ 89,402 | ▲ 7.8 | ▲ 6.8 | 3.1 | 3,114,859 |
| 洋野町 | 11,546,655 | 11,414,400 | 132,255 | 10,896 | 121,359 | 89,677 | 49,408 | | 550,000 | ▲ 410,915 | 4.1 | 3.3 | 1.8 | 6,917,363 |
| 一戸町 | 9,615,252 | 9,004,826 | 610,426 | 111,003 | 499,423 | 154,487 | 180,429 | | 272,468 | 62,448 | ▲ 2.4 | ▲ 4.2 | 9.3 | 5,394,301 |
| 市小計 | 599,652,378 | 582,945,618 | 16,706,760 | 3,775,722 | 12,931,038 | ▲ 1,504,436 | 5,992,651 | 40,428 | 10,352,882 | ▲ 5,824,239 | 1.2 | 1.8 | 4.8 | 303,672,553 |
| 町村小計 | 178,403,896 | 170,754,696 | 7,649,200 | 2,333,822 | 5,315,378 | ▲ 200,308 | 4,128,638 | 120,091 | 6,078,338 | ▲ 2,029,917 | 0.5 | 0.7 | 6.0 | 92,462,018 |
| 県合計 | 778,056,274 | 753,700,314 | 24,355,960 | 6,109,544 | 18,246,416 | ▲ 1,704,744 | 10,121,289 | 160,519 | 16,431,220 | ▲ 7,854,156 | 1.1 | 1.5 | 5.5 | 396,134,571 |
| 内陸市町村計 | 585,532,937 | 568,148,377 | 17,384,560 | 4,220,500 | 13,164,060 | ▲ 416,377 | 7,758,914 | 160,519 | 10,485,613 | ▲ 2,982,557 | 1.1 | 1.4 | 5.2 | 307,334,552 |
| 沿岸市町村計 | 192,523,337 | 185,551,937 | 6,971,400 | 1,889,044 | 5,082,356 | ▲ 1,288,367 | 2,362,375 | 0 | 5,945,607 | ▲ 4,871,599 | 1.0 | 1.9 | 6.1 | 88,800,019 |

※歳入伸率、歳出伸率は加重平均、実質収支比率は単純平均で算出。

11-2 各市町村の財政指標

(千円、%)

| 市町村名 | 健全化判断比率等 実質赤字比率 | | 健全化判断比率等 連結実質赤字比率 | | 健全化判断比率等 実質公債費比率 | | | 健全化判断比率等 将来負担比率 | | | 資金不足比率(%) | | 財政力指数 | | |
|----------|--------------------|----|----------------------|----|---------------------|-----------------|-------|--------------------|-------|--------|-----------|----|-----------------|-----------------|--------|
| | R6 | R5 | R6 | R5 | R4からR6 3か年平均 | R3からR5 3か年平均 | 増減 | R6 | R5 | 増減 | R6 | R5 | R4からR6 3か年平均 | R3からR5 3か年平均 | 増減 |
| 盛岡市 | - | - | - | - | 10.0 | 10.3 | ▲ 0.3 | 83.0 | 75.6 | 7.4 | 1.4 | - | 0.70 | 0.71 | ▲ 0.01 |
| 宮古市 | - | - | - | - | 10.4 | 10.0 | 0.4 | 10.5 | 11.1 | ▲ 0.6 | - | - | 0.36 | 0.36 | 0.00 |
| 大船渡市 | - | - | - | - | 13.3 | 12.7 | 0.6 | 76.3 | 102.0 | ▲ 25.7 | - | - | 0.44 | 0.44 | 0.00 |
| 花巻市 | - | - | - | - | 9.2 | 8.7 | 0.5 | 50.6 | 44.4 | 6.2 | - | - | 0.47 | 0.46 | 0.01 |
| 北上市 | - | - | - | - | 7.2 | 7.1 | 0.1 | 61.4 | 47.0 | 14.4 | - | - | 0.95 | 0.91 | 0.04 |
| 久慈市 | - | - | - | - | 10.8 | 11.3 | ▲ 0.5 | 86.7 | 88.0 | ▲ 1.3 | - | - | 0.40 | 0.40 | 0.00 |
| 遠野市 | - | - | - | - | 10.5 | 10.9 | ▲ 0.4 | 40.0 | 43.1 | ▲ 3.1 | - | - | 0.33 | 0.32 | 0.01 |
| 一関市 | - | - | - | - | 9.1 | 9.5 | ▲ 0.4 | 43.1 | 55.0 | ▲ 11.9 | - | - | 0.37 | 0.36 | 0.01 |
| 陸前高田市 | - | - | - | - | 11.6 | 13.0 | ▲ 1.4 | - | - | 0.0 | - | - | 0.32 | 0.32 | 0.00 |
| 釜石市 | - | - | - | - | 10.2 | 10.5 | ▲ 0.3 | - | - | 0.0 | - | - | 0.49 | 0.48 | 0.01 |
| 二戸市 | - | - | - | - | 12.5 | 11.7 | 0.8 | 54.5 | 44.4 | 10.1 | - | - | 0.37 | 0.36 | 0.01 |
| 八幡平市 | - | - | - | - | 13.8 | 15.5 | ▲ 1.7 | 21.6 | 32.2 | ▲ 10.6 | - | - | 0.31 | 0.30 | 0.01 |
| 奥州市 | - | - | - | - | 15.2 | 15.5 | ▲ 0.3 | 28.1 | 24.4 | 3.7 | - | - | 0.44 | 0.44 | 0.00 |
| 滝沢市 | - | - | - | - | 6.2 | 6.1 | 0.1 | 32.1 | 29.4 | 2.7 | - | - | 0.57 | 0.58 | ▲ 0.01 |
| 雫石町 | - | - | - | - | 9.0 | 8.3 | 0.7 | - | - | 0.0 | - | - | 0.38 | 0.38 | 0.00 |
| 葛巻町 | - | - | - | - | 7.1 | 7.4 | ▲ 0.3 | 7.4 | - | 7.4 | - | - | 0.17 | 0.18 | ▲ 0.01 |
| 岩手町 | - | - | - | - | 8.0 | 8.1 | ▲ 0.1 | 37.7 | 31.2 | 6.5 | - | - | 0.33 | 0.33 | 0.00 |
| 紫波町 | - | - | - | - | 14.0 | 13.8 | 0.2 | 71.8 | 81.4 | ▲ 9.6 | - | - | 0.46 | 0.46 | 0.00 |
| 矢巾町 | - | - | - | - | 15.3 | 15.6 | ▲ 0.3 | 47.5 | 61.0 | ▲ 13.5 | - | - | 0.66 | 0.65 | 0.01 |
| 西和賀町 | - | - | - | - | 15.9 | 15.8 | 0.1 | 43.5 | 53.1 | ▲ 9.6 | - | - | 0.14 | 0.14 | 0.00 |
| 金ヶ崎町 | - | - | - | - | 10.9 | 11.6 | ▲ 0.7 | - | - | 0.0 | - | - | 0.64 | 0.64 | 0.00 |
| 平泉町 | - | - | - | - | 10.4 | 10.5 | ▲ 0.1 | 72.7 | 75.7 | ▲ 3.0 | - | - | 0.31 | 0.30 | 0.01 |
| 住田町 | - | - | - | - | 6.6 | 7.0 | ▲ 0.4 | - | - | 0.0 | - | - | 0.22 | 0.20 | 0.02 |
| 大槌町 | - | - | - | - | 8.5 | 10.1 | ▲ 1.6 | - | - | 0.0 | - | - | 0.28 | 0.28 | 0.00 |
| 山田町 | - | - | - | - | 4.8 | 4.7 | 0.1 | - | - | 0.0 | - | - | 0.31 | 0.31 | 0.00 |
| 岩泉町 | - | - | - | - | 12.4 | 13.1 | ▲ 0.7 | - | - | 0.0 | - | - | 0.16 | 0.16 | 0.00 |
| 田野畑村 | - | - | - | - | 10.5 | 9.4 | 1.1 | - | - | 0.0 | - | - | 0.15 | 0.15 | 0.00 |
| 普代村 | - | - | - | - | 9.0 | 9.3 | ▲ 0.3 | - | - | 0.0 | - | - | 0.14 | 0.14 | 0.00 |
| 軽米町 | - | - | - | - | 10.6 | 10.7 | ▲ 0.1 | 20.5 | 36.6 | ▲ 16.1 | - | - | 0.35 | 0.34 | 0.01 |
| 野田村 | - | - | - | - | 6.2 | 6.9 | ▲ 0.7 | - | - | 0.0 | - | - | 0.20 | 0.20 | 0.00 |
| 九戸村 | - | - | - | - | 8.7 | 7.9 | 0.8 | - | - | 0.0 | - | - | 0.20 | 0.20 | 0.00 |
| 洋野町 | - | - | - | - | 11.4 | 11.5 | ▲ 0.1 | 1.1 | - | 1.1 | - | - | 0.26 | 0.26 | 0.00 |
| 一戸町 | - | - | - | - | 5.4 | 5.7 | ▲ 0.3 | 14.9 | 10.5 | 4.4 | - | - | 0.34 | 0.34 | 0.00 |
| 県平均(単純) | - | - | - | - | 10.1 | 10.3 | ▲ 0.2 | 27.4 | 28.7 | ▲ 1.3 | - | - | 0.37 | 0.37 | |
| 内陸平均(単純) | - | - | - | - | 10.3 | 10.4 | ▲ 0.1 | 34.8 | 35.5 | ▲ 0.7 | | | 0.41 | 0.41 | |
| 沿岸平均(単純) | - | - | - | - | 9.9 | 10.2 | ▲ 0.3 | 14.6 | 16.8 | ▲ 2.2 | | | 0.29 | 0.29 | |

11-2 各市町村の財政指標

(千円、%)

| 市町村名 | 自主財源比率 | | | 実質収支比率 | | | 経常収支比率(減収補填・猶予特例・臨財含む) | | | 標準財政規模(臨財含む) | | | 臨時財政対策債発行可能額 | | |
|----------|--------|------|--------|--------|------|-------|------------------------|------|-------|--------------|-------------|-----------|--------------|-----------|-------------|
| | R6 | R5 | 増減 | R6 | R5 | 増減 | R6 | R5 | 増減 | R6 | R5 | 増減 | R6 | R5 | 増減 |
| 盛岡市 | 40.6 | 41.4 | ▲ 0.8 | 2.4 | 1.5 | 0.9 | 96.4 | 96.1 | 0.3 | 68,602,922 | 67,507,083 | 1,095,839 | 822,431 | 1,676,257 | ▲ 853,826 |
| 宮古市 | 32.2 | 33.5 | ▲ 1.3 | 5.8 | 9.8 | ▲ 4.0 | 94.9 | 93.2 | 1.7 | 18,336,727 | 18,010,649 | 326,078 | 49,405 | 103,158 | ▲ 53,753 |
| 大船渡市 | 35.1 | 34.0 | 1.1 | 6.2 | 5.9 | 0.3 | 95.8 | 94.6 | 1.2 | 11,441,098 | 11,287,855 | 153,243 | 37,382 | 77,257 | ▲ 39,875 |
| 花巻市 | 43.9 | 45.3 | ▲ 1.4 | 6.3 | 5.9 | 0.4 | 90.7 | 90.1 | 0.6 | 28,877,502 | 28,807,129 | 70,373 | 90,508 | 196,894 | ▲ 106,386 |
| 北上市 | 53.1 | 57.9 | ▲ 4.8 | 0.6 | 1.4 | ▲ 0.8 | 93.8 | 90.8 | 3.0 | 25,817,478 | 25,642,392 | 175,086 | 49,511 | 382 | 49,129 |
| 久慈市 | 29.9 | 34.4 | ▲ 4.5 | 7.7 | 9.9 | ▲ 2.2 | 93.2 | 96.1 | ▲ 2.9 | 11,673,057 | 11,534,364 | 138,693 | 32,196 | 67,904 | ▲ 35,708 |
| 遠野市 | 32.2 | 31.8 | 0.4 | 7.4 | 7.5 | ▲ 0.1 | 93.1 | 92.1 | 1.0 | 11,022,538 | 10,695,993 | 326,545 | 24,799 | 50,006 | ▲ 25,207 |
| 一関市 | 34.5 | 35.6 | ▲ 1.1 | 7.6 | 10.0 | ▲ 2.4 | 94.1 | 94.4 | ▲ 0.3 | 40,981,776 | 40,578,043 | 403,733 | 106,661 | 218,757 | ▲ 112,096 |
| 陸前高田市 | 37.1 | 42.9 | ▲ 5.8 | 4.7 | 9.2 | ▲ 4.5 | 92.1 | 90.5 | 1.6 | 7,105,178 | 6,948,388 | 156,790 | 17,276 | 36,277 | ▲ 19,001 |
| 釜石市 | 32.0 | 42.8 | ▲ 10.8 | 2.2 | 1.6 | 0.6 | 99.0 | 99.5 | ▲ 0.5 | 10,802,959 | 10,602,266 | 200,693 | 37,035 | 76,538 | ▲ 39,503 |
| 二戸市 | 30.2 | 31.5 | ▲ 1.3 | 4.6 | 7.1 | ▲ 2.5 | 95.8 | 97.1 | ▲ 1.3 | 9,874,990 | 9,760,568 | 114,422 | 24,551 | 52,396 | ▲ 27,845 |
| 八幡平市 | 30.0 | 31.5 | ▲ 1.5 | 5.2 | 5.9 | ▲ 0.7 | 94.2 | 93.3 | 0.9 | 11,906,915 | 11,921,390 | ▲ 14,475 | 25,588 | 55,987 | ▲ 30,399 |
| 奥州市 | 31.1 | 33.5 | ▲ 2.4 | 1.1 | 0.5 | 0.6 | 96.2 | 94.7 | 1.5 | 35,082,155 | 34,874,894 | 207,261 | 107,104 | 211,788 | ▲ 104,684 |
| 滝沢市 | 37.1 | 34.8 | 2.3 | 5.6 | 4.7 | 0.9 | 89.2 | 89.0 | 0.2 | 12,147,258 | 11,771,698 | 375,560 | 49,609 | 99,969 | ▲ 50,360 |
| 雫石町 | 35.5 | 35.2 | 0.3 | 6.0 | 4.4 | 1.6 | 99.6 | 98.3 | 1.3 | 6,500,578 | 6,434,613 | 65,965 | 17,719 | 36,515 | ▲ 18,796 |
| 葛巻町 | 26.3 | 25.4 | 0.9 | 7.2 | 3.5 | 3.7 | 90.5 | 89.0 | 1.5 | 4,488,834 | 4,325,429 | 163,405 | 7,971 | 16,063 | ▲ 8,092 |
| 岩手町 | 27.6 | 28.4 | ▲ 0.8 | 4.0 | 4.6 | ▲ 0.6 | 92.2 | 89.6 | 2.6 | 5,703,702 | 5,536,519 | 167,183 | 13,614 | 28,405 | ▲ 14,791 |
| 紫波町 | 32.2 | 34.4 | ▲ 2.2 | 1.8 | 1.5 | 0.3 | 93.9 | 94.2 | ▲ 0.3 | 9,182,432 | 8,958,989 | 223,443 | 29,023 | 58,053 | ▲ 29,030 |
| 矢巾町 | 46.2 | 47.3 | ▲ 1.1 | 6.6 | 7.6 | ▲ 1.0 | 95.1 | 96.9 | ▲ 1.8 | 7,244,828 | 6,979,130 | 265,698 | 28,882 | 64,399 | ▲ 35,517 |
| 西和賀町 | 19.8 | 22.3 | ▲ 2.5 | 5.7 | 5.3 | 0.4 | 91.8 | 92.9 | ▲ 1.1 | 4,491,618 | 4,441,496 | 50,122 | 7,599 | 16,137 | ▲ 8,538 |
| 金ヶ崎町 | 52.2 | 47.2 | 5.0 | 5.5 | 9.0 | ▲ 3.5 | 84.3 | 81.0 | 3.3 | 5,706,143 | 5,630,772 | 75,371 | 24,552 | 55,438 | ▲ 30,886 |
| 平泉町 | 30.2 | 30.3 | ▲ 0.1 | 5.9 | 6.5 | ▲ 0.6 | 96.6 | 95.4 | 1.2 | 3,140,877 | 3,086,623 | 54,254 | 6,946 | 14,867 | ▲ 7,921 |
| 住田町 | 28.4 | 21.7 | 6.7 | 3.3 | 4.4 | ▲ 1.1 | 81.2 | 81.1 | 0.1 | 3,564,266 | 3,457,450 | 106,816 | 6,168 | 13,058 | ▲ 6,890 |
| 大槌町 | 47.5 | 47.1 | 0.4 | 9.7 | 11.6 | ▲ 1.9 | 96.1 | 90.3 | 5.8 | 4,481,132 | 4,463,059 | 18,073 | 10,171 | 22,478 | ▲ 12,307 |
| 山田町 | 36.7 | 44.9 | ▲ 8.2 | 4.8 | 4.7 | 0.1 | 95.9 | 92.1 | 3.8 | 5,055,223 | 5,158,221 | ▲ 102,998 | 12,264 | 25,670 | ▲ 13,406 |
| 岩泉町 | 24.6 | 27.6 | ▲ 3.0 | 8.6 | 13.2 | ▲ 4.6 | 90.2 | 96.7 | ▲ 6.5 | 6,229,075 | 6,144,436 | 84,639 | 10,607 | 22,171 | ▲ 11,564 |
| 田野畑村 | 18.5 | 39.7 | ▲ 21.2 | 6.2 | 5.5 | 0.7 | 92.5 | 91.4 | 1.1 | 2,456,891 | 2,367,139 | 89,752 | 4,269 | 8,769 | ▲ 4,500 |
| 普代村 | 31.2 | 37.1 | ▲ 5.9 | 2.8 | 3.3 | ▲ 0.5 | 98.5 | 98.5 | 0.0 | 1,950,668 | 1,964,159 | ▲ 13,491 | 3,386 | 7,368 | ▲ 3,982 |
| 軽米町 | 32.8 | 30.9 | 1.9 | 9.5 | 14.3 | ▲ 4.8 | 92.9 | 89.9 | 3.0 | 4,488,580 | 4,396,084 | 92,496 | 10,340 | 19,269 | ▲ 8,929 |
| 野田村 | 20.5 | 20.0 | 0.5 | 12.3 | 9.2 | 3.1 | 90.1 | 86.8 | 3.3 | 2,350,648 | 2,255,523 | 95,125 | 4,287 | 8,925 | ▲ 4,638 |
| 九戸村 | 22.3 | 19.5 | 2.8 | 3.1 | 3.1 | 0.0 | 90.5 | 89.7 | 0.8 | 3,114,859 | 3,014,752 | 100,107 | 5,582 | 11,991 | ▲ 6,409 |
| 洋野町 | 25.7 | 23.4 | 2.3 | 1.8 | 0.5 | 1.3 | 94.5 | 91.3 | 3.2 | 6,917,363 | 6,849,493 | 67,870 | 14,539 | 29,726 | ▲ 15,187 |
| 一戸町 | 32.0 | 32.4 | ▲ 0.4 | 9.3 | 6.5 | 2.8 | 94.8 | 91.7 | 3.1 | 5,394,301 | 5,313,091 | 81,210 | 13,047 | 27,443 | ▲ 14,396 |
| 県平均(単純) | 33.0 | 34.7 | | 5.5 | 6.0 | | 93.3 | 92.4 | | 396,134,571 | 390,719,690 | 5,414,881 | 1,705,022 | 3,410,315 | ▲ 1,705,293 |
| 内陸平均(単純) | 34.2 | 34.2 | | 5.2 | 5.5 | | 92.7 | 91.8 | | 307,334,552 | 303,134,138 | 4,200,414 | 1,472,205 | 2,924,074 | ▲ 1,451,869 |
| 沿岸平均(単純) | 30.9 | 35.6 | | 6.1 | 7.0 | | 94.4 | 93.4 | | 88,800,019 | 87,585,552 | 1,214,467 | 232,817 | 486,241 | ▲ 253,424 |

11-2 各市町村の財政指標

(千円、%)

| 市町村名 | 基金残高(財調・減債・特目) | | | 基金残高の水準 (対標財(臨財併含む)) | | | 地方債残高 | | | 将来にわたる実質的な財政負担 (地方債・債務負担行為・基金残高) | | |
|-------|----------------|-------------|-------------|-------------------------|-------|--------|-------------|-------------|--------------|-------------------------------------|---------|--------|
| | R6 | R5 | 増減 | R6 | R5 | 増減 | R6 | R5 | 増減 | R6(対標財) | R5(対標財) | 増減 |
| 盛岡市 | 12,326,998 | 14,803,379 | ▲ 2,476,381 | 18.0 | 21.9 | ▲ 4.0 | 139,497,292 | 139,898,819 | ▲ 401,527 | 237.6 | 232.2 | 5.4 |
| 宮古市 | 13,290,565 | 14,230,084 | ▲ 939,519 | 72.5 | 79.0 | ▲ 6.5 | 42,816,172 | 43,193,785 | ▲ 377,613 | 203.9 | 204.3 | ▲ 0.4 |
| 大船渡市 | 9,578,064 | 9,261,116 | 316,948 | 83.7 | 82.0 | 1.7 | 22,416,124 | 23,478,221 | ▲ 1,062,097 | 131.0 | 140.1 | ▲ 9.1 |
| 花巻市 | 15,320,206 | 15,795,427 | ▲ 475,221 | 53.1 | 54.8 | ▲ 1.8 | 49,073,612 | 51,299,110 | ▲ 2,225,498 | 134.8 | 133.3 | 1.5 |
| 北上市 | 9,126,646 | 9,619,862 | ▲ 493,216 | 35.4 | 37.5 | ▲ 2.2 | 43,680,117 | 43,038,052 | 642,065 | 135.8 | 132.5 | 3.3 |
| 久慈市 | 3,105,245 | 2,966,747 | 138,498 | 26.6 | 25.7 | 0.9 | 20,238,263 | 20,322,033 | ▲ 83,770 | 178.5 | 173.6 | 4.9 |
| 遠野市 | 4,236,104 | 4,540,066 | ▲ 303,962 | 38.4 | 42.4 | ▲ 4.0 | 16,937,377 | 17,865,618 | ▲ 928,241 | 119.1 | 129.4 | ▲ 10.3 |
| 一関市 | 20,280,558 | 19,036,718 | 1,243,840 | 49.5 | 46.9 | 2.6 | 62,147,821 | 66,837,551 | ▲ 4,689,730 | 107.3 | 123.6 | ▲ 16.3 |
| 陸前高田市 | 14,790,478 | 15,253,535 | ▲ 463,057 | 208.2 | 219.5 | ▲ 11.4 | 11,980,917 | 12,025,526 | ▲ 44,609 | ▲ 15.7 | ▲ 14.8 | ▲ 0.9 |
| 釜石市 | 11,038,682 | 10,671,662 | 367,020 | 102.2 | 100.7 | 1.5 | 18,848,911 | 17,845,191 | 1,003,720 | 125.4 | 179.3 | ▲ 53.9 |
| 二戸市 | 4,173,759 | 4,424,182 | ▲ 250,423 | 42.3 | 45.3 | ▲ 3.1 | 16,978,921 | 17,231,620 | ▲ 252,699 | 130.2 | 131.5 | ▲ 1.3 |
| 八幡平市 | 4,983,998 | 4,806,938 | 177,060 | 41.9 | 40.3 | 1.5 | 12,095,146 | 13,437,207 | ▲ 1,342,061 | 108.2 | 123.6 | ▲ 15.4 |
| 奥州市 | 11,360,031 | 12,207,085 | ▲ 847,054 | 32.4 | 35.0 | ▲ 2.6 | 50,220,094 | 51,646,542 | ▲ 1,426,448 | 142.1 | 140.3 | 1.8 |
| 滝沢市 | 4,244,402 | 4,760,580 | ▲ 516,178 | 34.9 | 40.4 | ▲ 5.5 | 16,304,963 | 16,881,068 | ▲ 576,105 | 108.9 | 118.8 | ▲ 9.9 |
| 雫石町 | 3,354,299 | 3,121,467 | 232,832 | 51.6 | 48.5 | 3.1 | 8,361,406 | 8,687,814 | ▲ 326,408 | 77.9 | 87.4 | ▲ 9.5 |
| 葛巻町 | 6,060,348 | 6,327,159 | ▲ 266,811 | 135.0 | 146.3 | ▲ 11.3 | 11,222,653 | 11,494,663 | ▲ 272,010 | 115.3 | 137.2 | ▲ 21.9 |
| 岩手町 | 1,130,104 | 1,380,324 | ▲ 250,220 | 19.8 | 24.9 | ▲ 5.1 | 9,171,555 | 8,950,330 | 221,225 | 157.8 | 145.7 | 12.1 |
| 紫波町 | 3,022,981 | 2,978,268 | 44,713 | 32.9 | 33.2 | ▲ 0.3 | 11,228,385 | 11,734,776 | ▲ 506,391 | 125.6 | 134.3 | ▲ 8.7 |
| 矢巾町 | 1,916,710 | 1,893,538 | 23,172 | 26.5 | 27.1 | ▲ 0.7 | 9,707,275 | 10,473,098 | ▲ 765,823 | 129.1 | 150.0 | ▲ 20.9 |
| 西和賀町 | 4,128,881 | 4,089,118 | 39,763 | 91.9 | 92.1 | ▲ 0.1 | 8,049,197 | 8,167,142 | ▲ 117,945 | 100.4 | 99.2 | 1.2 |
| 金ヶ崎町 | 4,373,419 | 4,004,287 | 369,132 | 76.6 | 71.1 | 5.5 | 6,194,671 | 6,395,932 | ▲ 201,261 | 44.5 | 55.8 | ▲ 11.3 |
| 平泉町 | 1,552,778 | 1,516,653 | 36,125 | 49.4 | 49.1 | 0.3 | 4,821,036 | 4,975,485 | ▲ 154,449 | 104.8 | 112.4 | ▲ 7.6 |
| 住田町 | 6,128,680 | 5,439,465 | 689,215 | 171.9 | 157.3 | 14.6 | 4,745,108 | 4,991,468 | ▲ 246,360 | ▲ 38.6 | ▲ 12.8 | ▲ 25.8 |
| 大槌町 | 14,770,936 | 15,836,039 | ▲ 1,065,103 | 329.6 | 354.8 | ▲ 25.2 | 5,789,521 | 5,865,760 | ▲ 76,239 | ▲ 181.3 | ▲ 201.6 | 20.3 |
| 山田町 | 6,207,960 | 6,855,654 | ▲ 647,694 | 122.8 | 132.9 | ▲ 10.1 | 13,680,124 | 13,037,327 | 642,797 | 171.8 | 180.8 | ▲ 9.0 |
| 岩泉町 | 7,289,421 | 6,658,859 | 630,562 | 117.0 | 108.4 | 8.7 | 11,281,974 | 11,756,215 | ▲ 474,241 | 81.3 | 89.8 | ▲ 8.5 |
| 田野畑村 | 4,330,977 | 4,295,784 | 35,193 | 176.3 | 181.5 | ▲ 5.2 | 4,750,199 | 5,028,173 | ▲ 277,974 | 26.1 | 32.6 | ▲ 6.5 |
| 普代村 | 1,895,982 | 1,816,790 | 79,192 | 97.2 | 92.5 | 4.7 | 4,592,543 | 4,291,747 | 300,796 | 138.8 | 129.8 | 9.0 |
| 軽米町 | 3,061,539 | 2,697,543 | 363,996 | 68.2 | 61.4 | 6.8 | 8,781,792 | 9,193,261 | ▲ 411,469 | 131.9 | 152.7 | ▲ 20.8 |
| 野田村 | 3,934,446 | 4,285,822 | ▲ 351,376 | 167.4 | 190.0 | ▲ 22.6 | 5,658,622 | 4,322,472 | 1,336,150 | 95.4 | 98.9 | ▲ 3.5 |
| 九戸村 | 5,330,431 | 5,385,201 | ▲ 54,770 | 171.1 | 178.6 | ▲ 7.5 | 5,257,038 | 5,211,770 | 45,268 | ▲ 1.2 | ▲ 4.6 | 3.4 |
| 洋野町 | 4,943,110 | 5,703,786 | ▲ 760,676 | 71.5 | 83.3 | ▲ 11.8 | 9,197,483 | 10,110,305 | ▲ 912,822 | 61.9 | 64.5 | ▲ 2.6 |
| 一戸町 | 2,805,097 | 3,040,003 | ▲ 234,906 | 52.0 | 57.2 | ▲ 5.2 | 7,367,364 | 7,293,405 | 73,959 | 113.8 | 91.4 | 22.4 |
| 累計 | 224,093,835 | 229,703,141 | ▲ 5,609,306 | 56.6 | 58.8 | | 673,093,676 | 686,981,486 | ▲ 13,887,810 | 154.3 | 141.8 | |
| 内陸計 | 128,917,969 | 131,867,263 | ▲ 2,949,294 | 41.9 | 43.5 | | 501,842,823 | 515,704,731 | ▲ 13,861,908 | 144.5 | 147.7 | |
| 沿岸計 | 95,175,866 | 97,835,878 | ▲ 2,660,012 | 107.2 | 111.7 | | 171,250,853 | 171,276,755 | ▲ 25,902 | 113.9 | 121.5 | |

(加重平均)

(加重平均)

(加重平均)

(加重平均)

※注記

1 「標財」は標準財政規模の略。

2 「基金残高(財調・減債・特目)対標財(臨財併含む)」、「将来にわたる財政負担(対標財)」の平均値は加重平均。その他の指標の平均値は単純平均で算出。

11-3 財政分析指標クロス表（令和6年度決算）

| | | |
|--------|----------------|-------|
| 県平均 | 実質公債費比率(3カ年平均) | 10.1% |
| (単純平均) | 将来負担比率 | 27.4% |

